

(सूचनाको हक सम्बन्धि ऐन, २०६४ को दफा ५(३) र  
सूचनाको हक सम्बन्धि नियमावली, २०६५ कोनियम ३ अनुसार प्रकाशित)

# इनरुवा नगरपालिका कार्यालयको संक्षिप्त जानकारीमूलक पुस्तिका

श्रावण, २०७३



**इनरुवा नगरपालिका कार्यालय**

**नगर सूचना केन्द्र**, इनरुवा, सुनसरी

फोन:- ०२५-५६०१३७

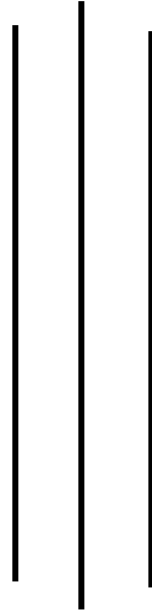
E-mail: [ict.inaruwamun@gmail.com](mailto:ict.inaruwamun@gmail.com)

Website: [www.inaruwamun.gov.np](http://www.inaruwamun.gov.np)

Facebook page: [ww.facebook.com/inaruwamun](https://www.facebook.com/inaruwamun)

(सूचनाको हक सम्बन्धि ऐन, २०६४ को दफा ५(३) र  
सूचनाको हक सम्बन्धि नियमावली, २०६५ कोनियम ३ अनुसार प्रकाशित)

# इनरुवा नगरपालिका कार्यालयको संक्षिप्त जानकारीमूलक पुस्तिका श्रावण, २०७३



**इनरुवा नगरपालिका कार्यालय**

**नगर सूचना केन्द्र**, इनरुवा, सुनसरी

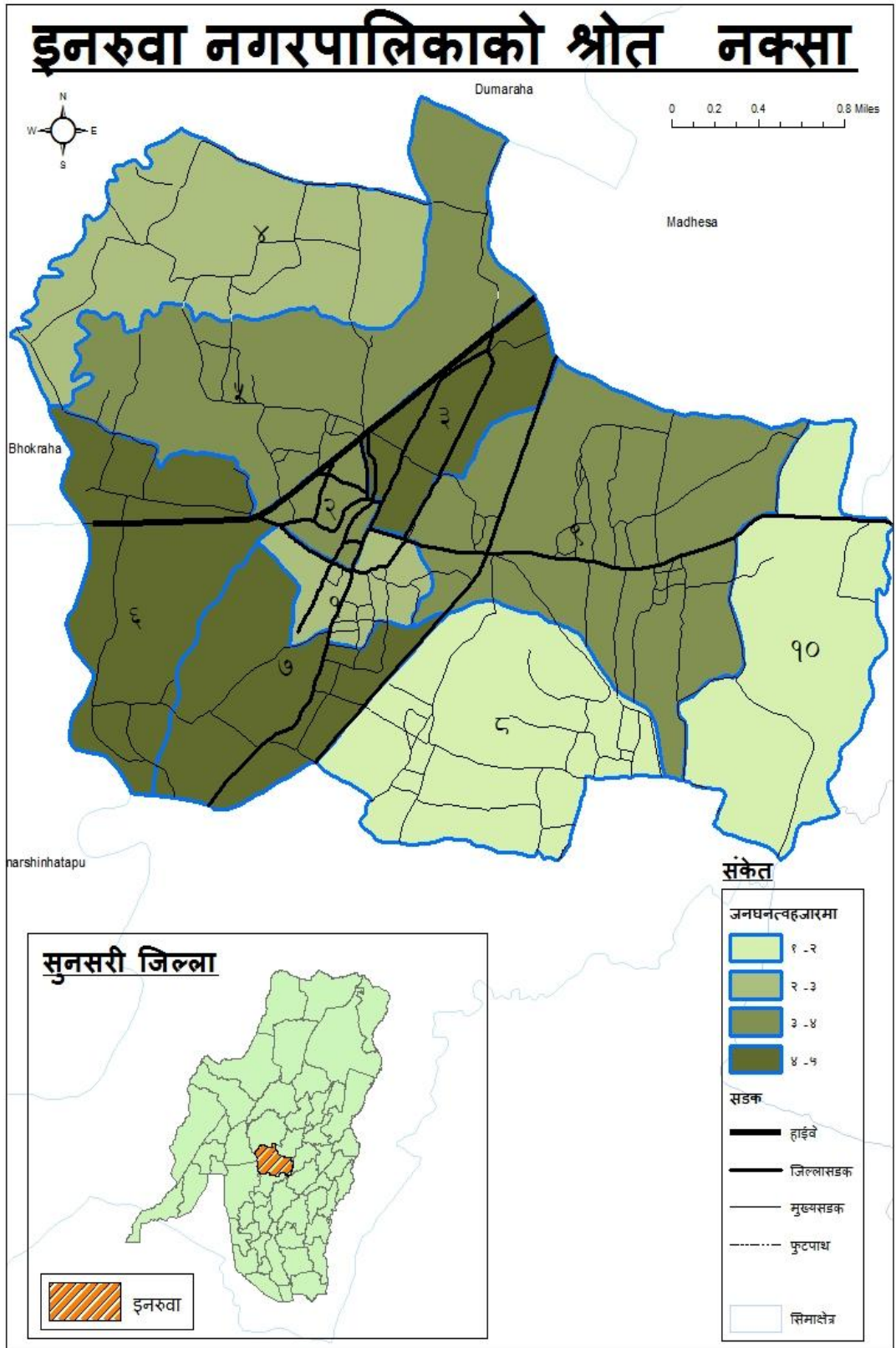
फोन:- ०२५-५६०१३७

E-mail: [ict.inaruwamun@gmail.com](mailto:ict.inaruwamun@gmail.com)

Website: [www.inaruwamun.gov.np](http://www.inaruwamun.gov.np)

Facebook page: [ww.facebook.com/inaruwamun](https://www.facebook.com/inaruwamun)

# इनरुवा नगरपालिकाको श्रोत नक्सा



## हाम्रो भनाई

इनरुवा नगरपालिका कार्यालय सम्बन्धि तथ्यांक, अभिलेख एवं विविध सूचनाहरु एकिकृत गरि सार्वजनिक जानकारी गराउने उद्देश्यले तयार गरिएको नगरपालिकाको परिचय पुस्तिका प्रकाशमा ल्याइएको छ । सुशासन तथा सूचनाको हक लगायतका विशेष ऐन नियमहरुबाट सबै सार्वजनिक निकायहरुले जनसरोकारका सूचनाहरु आम नागरिक हरुको पहुँचमा पुर्याउनु पर्ने गरी नेपाल सरकारले गरेको कानुनी व्यवस्था अनुरूप जनसरोकारका सार्वजनिक सूचनाहरु पारदर्शी गराउने गहन जिम्मेवारी नगरपालिकामा रहेको छ। यसै जिम्मेवारीको निर्वाह गर्ने क्रममा नगरपालिकाको कार्यक्षेत्रमा रहेका तथ्यांक तथा सूचनाहरु बढी सान्दर्भिक, उपयोगी र व्यवस्थित तवरले सम्बन्धित सबैको जानकारीमा ल्याउने प्रयास यस पुस्तिकामा गरिएको छ।

स्थानीय स्वायत्त शासनको माध्यमबाट जनताको जीवनस्तरमा सुधार ल्याउने मान्यता अनुरूप यस नगर क्षेत्रका जनताको सहभागितामा विकास, स्वशासन र शसक्तिकरण लगायतका कार्यहरु कुशलतापूर्वक सम्पादन गर्नुपर्ने जिम्मेवारी यस नगरपालिकालाई सुम्पिएको छ । नगरपालिकाका यिनै विषय बस्तुको बारेमा सार्वजनिक जानकारी होस भन्ने हेतुले यस पुस्तिकामा नगरपालिका गठनको ऐतीहासिक पृष्ठभूमि, सांगठनिक स्वरूप, दिर्घकालिन सोच, लक्ष्य, उद्देश्य, नीतिका साथै नगरपालिका बाट प्राप्त हुने सेवा सुबिधा सम्बन्धि जानकारीहरु संक्षेपमा उल्लेख गरिएको छ। परिचय पुस्तिकामा नगरपालिकाको कार्यक्षेत्र संग सम्बद्ध ऐन, नियम विनिम, आदेश, निर्देश, संचालन कार्यविधि, नीति तथा नेपाल सरकार का संबन्धित निर्णय तथा परिपत्रको सन्दर्भ सूची समेत संग्रहित गरिएको छ।

यस पुस्तिका मा रहेका जानकारीहरुले सार्वजनिक निकायको विवरण सार्वजनिक गरि पारदर्शिता र उत्तरदायित्व वहन गर्ने दायित्व पुरा गर्ने पक्ष त छदैछ, साथै नगरपालिका र अन्तर्गतका पदाधिकारी र कर्मचारीहरुलाई सन्दर्भ सूचनाहरु उपलब्ध गराई कार्य सम्पादनमा सहजता ल्याउने उद्देश्य राखिएको छ । साथै उपलब्ध सूचनाहरु नगरपालिका संग सम्बद्ध आम नागरिक, जनप्रतिनिधि, सेवाग्राहीहरु , विकासका साझेदारहरु र नगरपालिकाको विकास सम्बन्धि अध्ययन, अनुसन्धान र जानकारी राख्नेका लागि पनि उत्तिकै उपयोगी हुने अपेक्षा राखिएको छ।

यस पुस्तिका प्रकाशन एवं व्यस्थापनको लागि सहयोग पुर्याउनु हुने सबैलाई हार्दिक आभार व्यक्त गर्दै प्रकाशित सूचनाहरु अझ बढी व्यस्थित, परिमार्जित, सान्दर्भिक र उपयोगी बनाउदै लैजान सबैबाट रचनात्मक सुझावहरु प्राप्त हुने अपेक्षा गरिएको छ।

# विषय सूची

क्र.स.	विषय	पेज नं.
१.	परिचय	१
२.	दिर्घकालिन सोच	१
३.	ध्यय	१
४.	नगरपालिकाको सांगठनिक स्वरूप	२
५.	नगरपालिकाको काम, कर्तव्य र अधिकार	३
६.	नगरपालिकाको कर्मचारी दरवन्दी र कार्य विवरण	९
७.	नगरपालिकाबाट प्रदान गरिने सेवा, शाखा तथा जिम्मेवार अधिकारी, लाग्ने दस्तुर र अवधि सम्बन्धि विवरण	१२
८.	सम्पादन गरिएको कामको विवरण (तेश्रो चौमासिक)	२१
९.	निर्णय उपर उजुरी सुन्ने अधिकारी	३४
१०.	सूचना अधिकारी सम्बन्धि विवरण	३४
११.	ऐन, नियमविनियम र निर्देशिकाको सूची	३४
१२.	न.पा. को सूचनाहरु प्रकाशन भएको विवरण	३५
१३.	आम्दानी, खर्च तथा आर्थिक कारोबार सम्बन्धि विवरण (तेश्रो चौमासिक)	३६

## १. परिचय:

स्थापना: वि.स. २०४७

प्रशासनिक बिभाजन:

विकास क्षेत्र: पूर्वान्चल

अंचल: कोशी

जिल्ला: सुनसरी

सदरमुकाम: इनरुवा

प्रतिनिधि सभाको निर्वाचन क्षेत्रनं. ४

इलाका क्षेत्र नं. १०

राजनैतिक बिभाजन:

वडा संख्या: १०

नगर सिमाना:

पूर्व: (मधेशा, चाँदबेला, बबिया) गा.वि.स.

उत्तर: डुम्राह गा.वि.स.

पश्चिम: (भोक्राहा, नरसिंह) गा.वि.स.

दक्षिण: बविया गा.वि.स.

भौगोलिक अवस्थिति:

उत्तरी आक्षांश: २६० ३७० ५०० (२६० ३४० ५८०)

पूर्वी देशान्तर: ८७० ७० ३०० (८७० ११० १८०)

कुल क्षेत्रफल: २१८७ हेक्टर

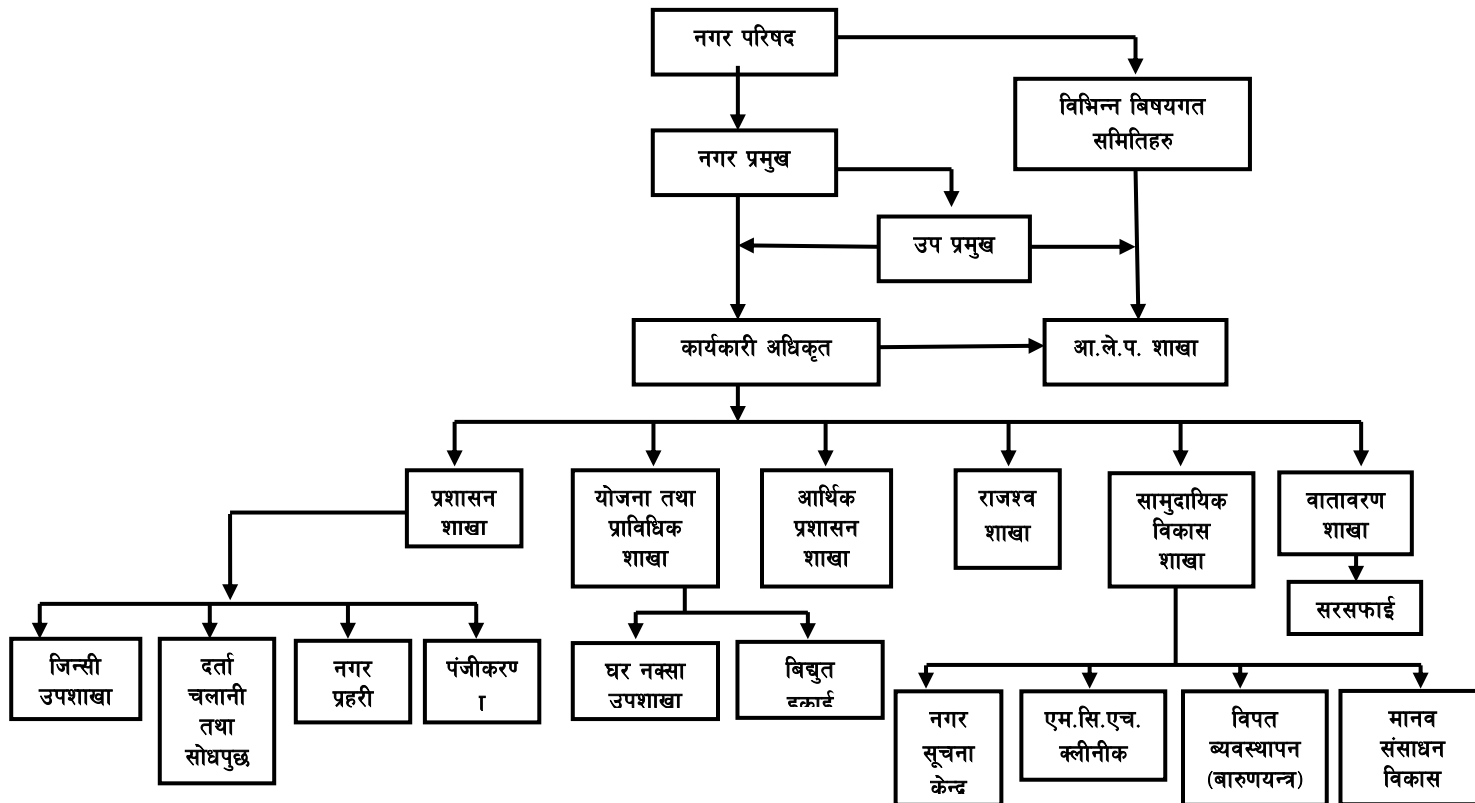
## २. दिर्घकालिन सोच:

लोकतान्त्रिक मूल्य मान्यतामा आधारित स्थानीय स्वायत्त शासनको मध्यमद्वारा जनताको जीवनस्तरमा सुधार ल्याउने।

## ३. ध्यय:

- स्थानीयसुशासनकोसंस्थागत विकास गर्ने
- स्थानीय सेवा प्रवाहमा सुधार गर्ने र
- दिगो र गुणस्तरीय आर्थिक सामाजिक स्थानीय पूर्वाधार विकास गर्ने।

## ४. नगरपालिकाको सांगठनिक स्वरूपः





## ५. नगरपालिकाको काम, कर्तव्य र अधिकार:

(१) नगर परिषद्को निर्णय र निर्देशनहरू कार्यान्वयन गर्नु, गराउनुको अतिरिक्त नगरपालिकाले नगरपालिका क्षेत्रमा अनिवार्य रूपमा गर्नु पर्ने काम र कर्तव्य देहायबमोजिम हुनेछः-

### (क) अर्थ सम्बन्धी

- (१) नगरपालिकाको वार्षिक बजेट, योजना र कार्यक्रमहरू तयार गरी नगर परिषद्मा पेश गर्ने ।
- (२) आय र व्ययको लेखा र तत्सम्बन्धी अन्य कागजातहरू अद्यावधिक रूपमा राख्ने ।
- (३) स्वीकृत बजेटको परिधिभित्र रही नगरपालिकाको निर्णय कार्यान्वयन गर्न रकम खर्च गर्ने ।
- (४) नगर परिषद्ले स्वीकृत गरेको कर, दस्तुर, शुल्क आदि उठाउने ।

### (ख) भौतिक विकास सम्बन्धी :

- (१) नगरपालिका क्षेत्रको भू-उपयोग नक्सा बनाई औद्योगिक, आवासीय, कृषि, मनोरन्जन स्थल आदि क्षेत्र तोक्ने र कार्यान्वयन गर्ने, गराउने ।
- (२) नगरपालिका क्षेत्रमा आवास योजना बनाई कार्यान्वयन गर्ने, गराउने ।
- (३) नगरपालिका क्षेत्रमा खानेपानी र ढल निकास सम्बन्धी योजना कार्यान्वयन गर्ने तथा त्यसको संचालन र मर्मत संभार गर्ने, गराउने ।
- (४) नगरपालिका क्षेत्रभित्रका विभिन्न ठाउँहरूमा हरियो क्षेत्र, उद्यान र मनोरन्जन स्थलहरूको विकास गर्ने, गराउने ।
- (५) नगरपालिका क्षेत्रका विभिन्न ठाउँहरूमा सार्वजनिक सौचालयको व्यवस्था गर्ने, गराउने ।
- (६) नगरपालिका क्षेत्रमा निर्माण गरिने घर, भवन आदिको नक्सापास गर्ने, गराउने ।
- (७) सामुदायिक भवन तथा विश्राम गृह बनाउने ।

### (ग) जलश्रोत, वातावरण र सरसफाइ सम्बन्ध :

- (१) नगरपालिका क्षेत्रमा रहेका खोलानाला, कुवा, इनार, पोखरी, तलाउ, ढुंगेधारा आदिको संरक्षण गरी सदुपयोग गर्ने, गराउने ।
- (२) नगरपालिका क्षेत्रमा सिंचाई योजना लागू गर्नु पर्ने भएमा त्यसको योजना बनाई कार्यान्वयन गर्ने, गराउने ।
- (३) नगरपालिका क्षेत्रमा संभावित नदी, कटान, बाढी तथा भू-क्षय आदिको नियन्त्रण र रोकथाम गर्ने, गराउने ।

- (४) नगरपालिका क्षेत्रमा हुने जल, वायु तथा ध्वनी प्रदूषण नियन्त्रण गरी वातावरण संरक्षण गर्ने कार्यमा सहयोग गर्ने, गराउने ।
- (५) नगरपालिका क्षेत्रभित्रका वन, वनस्पति तथा अन्य प्राकृतिक सम्पदाको संरक्षण गर्ने, गराउने ।
- (६) नगरपालिका क्षेत्रमा सरसफाईको कार्यक्रम संचालन गर्ने, गराउने ।
- (७) फोहर मैला संकलन, ढुवानी तथा तह लगाउने सम्बन्धी कामको संचालन र व्यवस्थापन गर्ने, गराउने ।
- (८) नगरपालिका क्षेत्रमा विद्युत उत्पादन तथा वितरण गर्ने, गराउने ।

### **(घ) शिक्षा तथा खेलकूद विकास सम्बन्धी :**

- (१) आफ्नो स्रोतबाट नगरपालिका क्षेत्रमा पूर्व-प्राथमिक विद्यालय हरू स्थापना, संचालन र व्यवस्थापन गर्ने तथा स्थापना गर्न अनुमति दिने ।
- (२) नगरपालिका क्षेत्रभित्र संचालन भएका विद्यालयहरूको संचालन र व्यवस्थापनमा सहयोग पुऱ्याउने र त्यस्ता विद्यालयहरूको स्थापना र खारेजीको सिफारिश गर्ने ।
- (३) नगरपालिका क्षेत्रभित्र मातृभाषामा प्राथमिक तहको शिक्षा उपलब्ध गराउन सहयोग गर्ने ।
- (४) आर्थिक दृष्टिले अत्यन्त पिछडिएका उत्पीडित जनजातिहरूका छात्र-छात्राहरूलाई छात्रवृत्ति दिने व्यवस्था मिलाउने ।
- (५) नगरपालिका स्तरीय प्रौढ शिक्षा तथा अनौपचारिक शिक्षा सम्बन्धी कार्यक्रम तयार गरी कार्यान्वयन गर्ने, गराउने ।
- (६) नगरपालिका क्षेत्रमा पुस्तकालय तथा वाचनालयको स्थापना, संचालन तथा व्यवस्थापन गर्ने, गराउने ।
- (७) खेलकूद विकास कार्यक्रमहरू बनाई कार्यान्वयन गर्ने, गराउने ।
- (८) नगरपालिका स्तरीय खेलकूद विकास समिति गठन गरी खेलकूदको विकास गर्ने, गराउने ।

### **(ङ) संस्कृति सम्बन्धी :**

- (१) नगरपालिका क्षेत्रभित्रका सांस्कृतिक तथा धार्मिक महत्वका स्थानहरूको लगत तयार गरी तिनीहरूको मर्मत संभार गरी संरक्षण र सम्बर्द्धन गर्ने, गराउने ।
- (२) नगरपालिका क्षेत्रभित्रका पुरातात्विक वस्तु, भाषा, धर्म, कला र संस्कृतिको संरक्षण, संवर्द्धन एवं प्रयोग गर्ने, गराउने ।

### **(च) निर्माण तथा यातायात सम्बन्धी :**

- (१) नगरपालिका क्षेत्रभित्र नेपाल सरकारको जिम्मामा रहेको सडक बाहेक आवश्यक पर्ने कच्ची, पक्की सडक, पुल, कलभर्टहरूको योजना बनाई निर्माण तथा मर्मत संभार गर्ने, गराउने ।

- (२) नगरपालिका क्षेत्रभित्र बसपार्क, रिक्सा, टाँगा, ट्रक आदिको पार्किङ्ग व्यवस्था गर्ने, गराउने ।
- (३) नगरपालिकाको यातायात आवश्यकतालाई विचार गरी ठेला, रिक्सा, टाँगा आदिको अधिकतम हद्द तोक्ने र तिनीहरूलाई दर्ता गरी नम्बर दिने ।

### **(छ) स्वास्थ्य सेवा सम्बन्धी :**

- (१) नगरस्तरीय अस्पताल, आयुर्वेदिक औषधालय र स्वास्थ्य केन्द्रहरूको संचालन र व्यवस्थापन गर्ने, गराउने ।
- (२) नगरपालिका क्षेत्रभित्र स्वास्थ्य चौकी तथा उप-स्वास्थ्य चौकीहरू खोल्ने, संचालन र व्यवस्थापन गर्ने, गराउने ।
- (३) परिवार नियोजन, मातृशिशु कल्याण, विस्तारित खोप, पोषण, जनसंख्या शिक्षा र जनस्वास्थ्य सम्बन्धी कार्यक्रमहरूको तर्जुमा र कार्यान्वयन गर्ने, गराउने ।
- (४) महामारी तथा संक्रामक रोगको रोकथामको व्यवस्था गर्ने, गराउने ।
- (५) नगरपालिका क्षेत्रमा जनस्वास्थ्यको लागि हानिकारक चीजवस्तुको सार्वजनिक प्रयोगमा रोक लगाउने वा हटाउने ।
- (६) जनस्वास्थ्यमा प्रतिकूल असरपर्ने किसिमका उपभोग्य वस्तुको बेचबिखन र उपभोगमा रोक लगाउने ।

### **(ज) समाज कल्याण सम्बन्धी :**

- (१) बेवारिस मृतक व्यक्तिको दाह संस्कारको व्यवस्था गर्ने, टुहुरा, असहाय तथा अनाथहरूको लागि अनाथलयको व्यवस्था गर्ने, गराउने ।
- (२) महिला तथा बालबालिकाको हित र कल्याणसम्बन्धी कार्यक्रम संचालन गर्ने तथा अनैतिक पेशा व्यापार नियन्त्रणसम्बन्धी कार्य गर्ने, गराउने ।

### **(झ) उद्योग तथा पर्यटन सम्बन्धी :**

- (१) नगरपालिका क्षेत्रमा घरेलु, साना तथा मझौला उद्योगको प्रवर्द्धनमा उत्प्रेरकको काम गर्ने, गराउने ।
- (२) नगरपालिका क्षेत्रभित्रको प्राकृतिक, सांस्कृतिक तथा पर्यटकीय सम्पदाको संरक्षण, सम्बर्द्धन, विस्तार र सदुपयोग गर्ने, गराउने ।

### **(ञ) विविध :**

- (१) नगरपालिका क्षेत्रको सडकको दायाँ बायाँ र अन्य आवश्यक ठाउँमा वृक्षारोपण गर्ने ।
- (२) कान्जी हाउस, पुशवधशाला राख्ने स्थानको निर्धारण र व्यवस्थापन गर्ने ।
- (३) नगरपालिका क्षेत्रको ऐलानी तथा सरकारी पर्ति जग्गाहरूको संरक्षण गर्ने ।
- (४) मसान घाटको निर्धारण र व्यवस्थापन गर्ने ।
- (५) व्यापार तथा वाणिज्यको विकासको लागि काम गर्ने ।

- (६) नगरपालिकाको विनियम तर्जुमा गरी नगर परिषद्मा पेश गर्ने ।
- (७) दैवी प्रकोप नियन्त्रण गर्ने सम्बन्धमा आवश्यक काम गर्ने ।
- (८) नगरपालिका क्षेत्रभित्रको जनसंख्या तथा घर जग्गाको लगत राख्ने ।
- (९) प्रचलित कानूनबमोजिम जन्म, मृत्यु तथा अन्य व्यक्तिगत घटना दर्ता गर्ने ।
- (१०) नगरपालिका क्षेत्रभित्रका असहाय, अनाथ र अपांग बालबालिका हरूको लगत राख्ने र तिनीहरूलाई उपयुक्त ठाउँमा राख्ने व्यवस्था गर्ने ।
- (११) बहुला तथा छाडा कुकुर मारी सार्वजनिक हितको सुरक्षा गर्ने र मरेका पशुपंक्षी गाड्ने ठाउँ तोक्ने ।
- (१२) खतरा उत्पन्न गर्ने रुख काट्न लगाउने, घर पर्खाल आदि भत्काउन लगाउने ।
- (१३) नगरपालिका क्षेत्रको घरको ब्लक नम्बर अद्यावधिक राख्ने ।
- (१४) पशु बधशालाको प्रबन्ध गर्ने ।
- (१५) छाडा पशु पक्राउ गरी लिलाम गर्ने ।
- (१६) गल्ली तथा सडकमा बत्तीको व्यवस्था गर्ने ।
- (१७) नगरपालिका क्षेत्रमा सिनेमा हल खोल्न स्वीकृति दिने ।
- (१८) हाट, बजार मेला आदिको प्रबन्ध गर्ने, गराउने ।
- (१९) बारुण यन्त्रको संचालन र व्यवस्थापन गर्ने, गराउने ।
- (२०) कुनै विशिष्ट व्यक्तिलाई नगरको सम्मानार्थ विशिष्ट व्यक्तिको रूपमा सम्मान प्रदान गर्ने ।
- (२१) नगरपालिका क्षेत्रको विकास सम्बन्धी अन्य कामहरू गर्ने, गराउने ।
- (२२) सहकारिताको विकासको लागि सहयोग पुऱ्याउने ।
- (२३) सचिवको कार्यको मूल्यांकन गरी सिफारिशसहित अख्तियारवाला समक्ष पठाउने ।
- (२४) नगरपालिकालाई आय-आर्जन हुने सहकारी, औद्योगिक तथा व्यवसायिक कार्यक्रम निजी क्षेत्रको समेत लगानीमा संचालन गर्न प्रोत्साहित गर्ने, गराउने ।
- (२५) सहकारितामा आधारित विविध कार्यक्रमहरू तर्जुमा गरी संचालन गर्ने, गराउने ।
- (२६) प्रचलित कानूनबमोजिम तोकिएका अन्य कामहरू गर्ने ।

(२) नगरपालिकाले उपदफा (१) बमोजिमका काम, कर्तव्यको अतिरिक्त नगरपालिका क्षेत्रमा देहायबमोजिमका ऐच्छिक कामहरू समेत गर्न सक्नेछः-

- (क) नगरपालिका क्षेत्रभित्र स्तरयुक्त विद्यालय शिक्षा उपलब्ध गराउन आवश्यक व्यवस्था मिलाउने ।
- (ख) नगरपालिका क्षेत्रबाट निरक्षरता निर्मूल पार्न साक्षरता कार्यक्रमहरू संचालन गर्ने ।
- (ग) नगरपालिका क्षेत्रका विभिन्न ठाउँहरूमा पुस्तकालय तथा वाचनालयहरू स्थापना गरी संचालन गर्ने ।
- (घ) नगरपालिका क्षेत्रभित्र अव्यवस्थित बसोबास नियन्त्रण गर्ने ।

- (ड) निर्देशित जग्गा विकास, भू-उपयोग जस्ता कार्यहरूको माध्यमबाट नगरको बनावट तथा विकासलाई व्यवस्थित तुल्याउने ।
- (च) बृद्ध तथा अनाथ आश्रमहरूको व्यवस्था गर्ने ।
- (छ) विद्युत आपूर्ति र संचार सुविधाको व्यवस्था मिलाउने ।
- (ज) नगरपालिकामा मनोरन्जन स्थल, कृडास्थल, सँग्रहालय, चिडियाखाना, पार्क आदिको व्यवस्था मिलाउने ।
- (झ) बेरोजगारी कम गर्न बेरोजगारहरूको तथ्यांक संकलन गरी रोजगारमूलक कार्यक्रमहरू संचालन गर्ने ।
- (ञ) नदी प्रदूषण नियन्त्रण गर्न कार्यक्रमहरू संचालन गर्ने ।
- (ट) नगरपालिका क्षेत्रमा एम्बुलेन्स सेवा उपलब्ध गराउने ।
- (ठ) नगरपालिका क्षेत्रमा सव वाहनको व्यवस्था मिलाउने ।
- (ड) दैवी प्रकोपबाट हुने धनजनको क्षती कम गर्न निरोधात्मक तथा उद्धारका कार्यहरू गर्ने ।

## ६. नगरपालिकाको कर्मचारी दरबन्दी र कार्य विवरण:

सि.नं.	पद	श्रेणीरतह	दरबन्दी संख्या	पदपूर्ती संख्या	पदपूर्ति किसिम			रिक्त संख्या	कर्मचारीको नाम, थर	कैफियत
					स्थायी	अस्थायी	करार			
१.	कार्यकारी अधिकृत	रा.प. तृतीय	१	१	१	-	-	-	नेपाल सरकारबाद् तोकिएको व्यक्ति	
२.	इन्जिनियर	अधिकृत स्तर श्रे.अ	१	१	१	-	-	-	इन्द्रानन्द साह	
३.	सामुदायिक वि. अधिकृत	अधिकृत स्तर श्रे.अ	१	१	१	-	-	-	कपिलदेव मेहता	
४.	लेखापाल	सा.पांचौं तह	१	-	-	-	-	१		
५.	आ.ले.प.	सा.पांचौं तह	१	-	-	-	-	१		
६.	नायव सुब्बा	सा.पांचौं तह	२	२	२	-	-	-	भुपाल प्र. तिम्सिना मनोज खडका	विशेष बढुवा अधिकृत स्तर छैठौं -
७.	सब इन्जिनियर	सा.पांचौं तह	१	-	-	-	-	१	-	-
८.	पञ्जीकाधिकारी	रा.प.अ.नं. खरिदार	१	१	१	-	-	-	नेपाल सरकारबाद् तोकिएको व्यक्ति	
९.	खरिदार	सा. चौथौं तह	६	६	६	-	-	-	जीवन कुमार भण्डारी सुर्य कुमार नेपाल शुभद्रा दुलाल गीता कुमारी सुवेदी सुनिता कुमारी सुवेदी भरत बस्नेत	विशेष बढुवा सहायक स्तर पांचौं □ स्वतः बढुवा स्वतः बढुवा स्वतः बढुवा

सि.नं.	पद	श्रेणीरतह	दरबन्दी संख्या	पदपुर्ती संख्या	पदपुर्ति किसिम			रिक्त संख्या	कर्मचारीको नाम, थर	कैफियत
					स्थायी	अस्थायी	करार			
										स्वतः बढुवा
१०.	अ. सव इन्जिनियर	सा. चौथौ तह	१	१	१	-	-	-	रामु चौधरी	विशेष बढुवा सव इन्जिनियर
११.	अमिन	सा. चौथौ तह	१	१	१	-	-	-	विपुलेन्द्र यादव	
१२.	कम्प्युटर अपरेटर	सा. चौथौ तह	२	२	२	-	-	-	महेश खनाल कुमारी भुवराई	
१३.	टाईपिष्ट	सा. चौथौ तह	१	१	१	-	-	-	इन्द्रनारायण उरांव	विशेष बढुवा सहायक स्तर पांचौं
१४.	लाईब्रेरी सहायक	सा. चौथौ तह	१	१	१	-	-	-	इनोद कुमार पोखरेल	
१५.	सामाजिक परिचालक	सा. चौथो तह	१	१	१	-	-	-	मुना बराल	
१६.	इलेक्टिसियन	सा. चौथौ तह	१	१	१	-	-	-	गोविन्द प्रसाद पोखरेल	स्वतः बढुवा
१७.	बारूण यन्त्र हवल्दार	सा. तृतीय तह	१	१	१	-	-	-	बिनोद कुमार भुवराई	स्वतः बढुवा सहायक स्तर चौथौ
१८.	डाईभर	सा. चौथौ तह सा. तृतीय तह	२ २	२ २	१ २	- -	१ -	- -	चन्द्र बहादुर राई किर्तिमान श्रेष्ठ डम्बर बहादुर श्रेष्ठ जगधर मण्डल	स्तर बृद्धि सहायक दोश्रो करार स्तर बृद्धि सहायक दोश्रो स्तर बृद्धि सहायक चौथो
१९.	फायर म्यान	सहायक स्तर	५	५	५	-	-	-	मनोज चौधरी	स्वतः बढुवा सहायक स्तर

सि.नं.	पद	श्रेणीरतह	दरबन्दी संख्या	पदपूर्ति संख्या	पदपूर्ति किसिम			रिक्त संख्या	कर्मचारीको नाम, थर	कैफियत
					स्थायी	अस्थायी	करार			
		दोश्रो							सुर्य कुमार पोखरेल धनिकलाल खत्वे सत्यनारायण मण्डल भोजराज पोखरेल	तेश्रो (ह) स्वतः बहुवा सहायक स्तर तेश्रो (ह) स्वतः बहुवा सहायक स्तर तेश्रो (ह) स्वतः बहुवा सहायक स्तर तेश्रो (ह) स्वतः बहुवा सहायक स्तर तेश्रो (ह)
२०.	नगर प्रहरी	सहायक स्तर दोश्रो	१	१	१	-	-	-	सुरज पोखरेल	स्वतः बहुवा सहायक स्तर तेश्रो (ह)
२१.	कार्यालय सहयोगी	श्रेणी विहिन	७	७	५	-	२	-	मिना श्रेष्ठ लक्ष्मी मेहता तोया खतिवडा उर्मिला काफ्ले मकेश्वर मेहता चन्द्रशेखर आले मगर सत्तु मण्डल	स्तर वृद्धि सहायक पांचौं स्तर वृद्धि सहायक चौथो स्तर वृद्धि सहायक चौथो स्तर वृद्धि सहायक चौथो स्तर वृद्धि सहायक दोश्रो करार करार
२२.	बिरुवा हेरालु	श्रेणी विहिन	१	१	-	-	१	-	लक्ष्मण मेहता	करार
२३.	मेहत्तर	श्रेणी विहिन	६	६	-	-	६	-	दुखी डोम दिपक मरीक प्रदिप मरीक	करार करार करार



सि.नं.	पद	श्रेणीरतह	दरबन्दी संख्या	पदपूर्ति संख्या	पदपूर्ति किसिम			रिक्त संख्या	कर्मचारीको नाम, थर	कैफियत
					स्थायी	अस्थायी	करार			
									फुलेश्वर मरीक जोगेन्द्र मरीक रामजी मरीक	करार करार करार
		जम्मा	४८	४५	३५	-	१०	३		

### कार्यक्रम तर्फ (सेवा करार)

सि.नं.	पद	श्रेणीरतह	दरबन्दी संख्या	करार सेवा	कर्मचारीको नाम, थर	कैफियत
१.	सामाजिक परिचालक	सा. पाचौं	-	१	सुनिता दुलाल	करार
२.	प्रशिक्षक (सिलाई कटाई)	श्रेणी विहिन	-	१	लक्ष्मी पोखरेल	करार
३.	मेहत्तर	श्रेणी विहिन	-	३	अशोक मरीक शंकर मरीक उपिन्दर मरीक	करार करार करार
४.	चौकिदार	श्रेणी विहिन	-	१	कृष्ण नारायण वर्मा	करार
			जम्मा	६		

७. नगरपालिकाबाट प्रदान गरिने सेवा, शाखा तथा जिम्मेवार अधिकारी, लाग्ने दस्तुर र अवधिसम्बन्धि

विवरण(आ.व. २०७३/०७४ का लागि):

क्र.सं.	सेवाको विवरण	सेवा प्राप्त गर्न पेश गर्नुपर्ने कागज तथा विवरण	सेवा प्राप्त गर्न लाग्ने		सेवा दिने शाखा/उपशाखा	कै.
			शूलक	समय		
१.	नागरिकता सिफारीस	बाबूको नागरिकताको प्रतिलिपि, जन्मदर्ताको प्रमाण, बिबाहित महिलाको हकमा बिबाह दर्ताको प्रमाण, गैर नगरवासीको हकमा बसाइसराइ सम्बन्धी प्रमाणपत्र तथा नपा को कर तथा राजश्व चूक्त प्रमाणपत्र सहित सम्बन्धित वडा सचिवको सिफारिस	रु. २००।०० अंगीकृत रु. ५००।००	१ दिन	सम्बन्धित वडा सचिव, प्रशासन शाखा	
२.	जन्म दर्ता	सुचकको नागरिकताको प्रतिलिपि सहित स्वयंको उपस्थिति, जन्म प्रमाणित कागज वा चिना, जन्म कूण्डली	जन्मभएको ३५ दिन भित्र निशूलक	१ दिन	पञ्जिकरण शाखा	
३.	विवाह दर्ता	पति, पत्नी दूवैको नागरिकताको प्रतिलिपि सहित स्वयमको उपस्थिती	विवाह भएको ३५ दिन भित्र निशूलक	१ दिन	पञ्जिकरण शाखा	
४.	मृत्यू दर्ता	मृतक तथा सुचकको नागरिकताको प्रतिलिपि, अस्पतालमा मृत्यू भएको भए सो को प्रमाण, वडा सचिवको सिफारिस	मृत्यू भएको ३५ दिन भित्र निशूलक	१ दिन	पञ्जिकरण शाखा	
५.	बसाई सराई	बसाई सरी आएको वा गएकोप्रमाण, नागरिकताको प्रतिलिपि	बसाईसराई भएको ३५ दिन भित्र	१ दिन	पञ्जिकरण शाखा	

क्र.सं.	सेवाको विवरण	सेवा प्राप्त गर्न पेश गर्नुपर्ने कागज तथा विवरण	सेवा प्राप्त गर्न लाग्ने		सेवा दिने शाखा/उपशाखा	कै.
			शूलक	समय		
			निशूलक			
६.	सम्बन्ध विच्छेद	सम्बन्ध विच्छेद सम्बन्धमा अधिकार प्राप्त निकायको आधिकारिक प्रमाण, नागरिकताको प्रतिलिपि,	सम्बन्ध विच्छेद भएको ३५ दिन भित्र निशूलक	१ दिन	पञ्जिकरण शाखा	
७.	जन्म मिति प्रमाणित	नागरिकतावा जन्ममिति खूलने प्रमाण कागजातको प्रतिलिपि, सम्बन्धित वडा सचिवको सिफारीस	नेपाली रु. २५०१०० अंग्रेजी रु. १५००१००	१ दिन	प्रशासन शाखा	
८.	बिद्युत जडान सिफारीस	नागरिकताको प्रतिलिपि, घर तथा जग्गा को स्वामित्व सम्बन्धी प्रमाणपत्र घर नक्साको इजाजतको प्रतिलिपि, एकिकृत सम्पत्ति कर तिरेको रसिदको प्रतिलिपि, सम्बन्धित वडा सचिवको सिफारीस थ्रि फेस लाईनको बिद्युत जडान सिफारीस	३००१००  १०००१००	१ दिन	योजना शाखा	
९.	उद्योग स्थापना सिफारीस	नागरिकताको प्रतिलिपि, बहालमा भए घर वा जग्गा धनीसंगको सम्भौता,संधियारहरुको सहमति सहितको सरजमिन मूचूलका, आवश्यकताको आधारमा IEEjif EIAसम्बन्धी सुचनाको प्रतिलिपि वा सो को प्रतिवेदन	साना रु. १०००१० मझौला रु. १२००१० ठूलो रु. ३५००१०	२ दिन	प्रशासन शाखा	
१०.	नाम, थर संसोधन	नागरिकताको प्रतिलिपि, नाम,थर फरक परेको कागजको प्रतिलिपि	रु. २५०१००	१ दिन	प्रशासन शाखा	

क्र.सं.	सेवाको विवरण	सेवा प्राप्त गर्न पेश गर्नुपर्ने कागज तथा विवरण	सेवा प्राप्त गर्न लाग्ने		सेवा दिने शाखा/उपशाखा	कै.
			शूलक	समय		
	सिफारीस					
११.	नाता प्रमाणित	मृतक तथा निवेदकको नागरिकताको प्रतिलिपि, मृत्युदस्ता प्रमाण पत्र, निवेदकको र अन्य प्रत्येक नातेदारहरूको २ प्रति फोटो, वडा सचिवबाट बूझिएको सर्जमिन	नेपाली रु. ३५०।० अंग्रेजी रु. १५००।०	१ दिन	सम्बन्धित वडा सचिव, प्रशासन शाखा	
१२.	चरित्र प्रमाण	नागरिकताको प्रतिलिपि, वडा सचिवको सरजमिन सिफारिस	रु. १५०।००	१ दिन	सम्बन्धित वडा सचिव, प्रशासन शाखा	
१३.	विवाह प्रमाणित(२०३६ साल भन्दा अगाडीको हकमा)	पति, पत्नीको नागरिकताको प्रतिलिपि, वडा सचिवको सर्जमिन सिफारिस	नेपाली रु. ६००।० अंग्रेजी रु. १५००।०	१ दिन	सम्बन्धित वडा सचिव, प्रशासन शाखा	
१४.	स्थायी बसोबास सिफारीस	नागरिकताको प्रतिलिपि, वडा सचिवको को सिफारिस	रु. २००।००	१ दिन	सम्बन्धित वडा सचिव, प्रशासन शाखा	
१५.	चौहदी (चारकिल्ला) प्रमाणित	नागरिकताको प्रतिलिपि, लालपूर्जाको प्रतिलिपि, नापीनक्साको प्रतिलिपि, हालसालै खरिद गरेको भए राजीनामाको लिखत, एकिकृत सम्पत्ति कर तिरेको रसिद , वडा सचिवको सर्जमिन सिफारीस	<ul style="list-style-type: none"> <li>वडा नं. १, २, ३, ५ र ९ प्रति कित्ता रु. ३५०।००</li> <li>वडा नं. ६ र ७ प्रति कित्ता रु. ३००।००</li> </ul>		सम्बन्धित वडा सचिव, प्रशासन शाखा	

क्र.सं.	सेवाको विवरण	सेवा प्राप्त गर्न पेश गर्नुपर्ने कागज तथा विवरण	सेवा प्राप्त गर्न लाग्ने		सेवा दिने शाखा/उपशाखा	कै.
			शूलक	समय		
			वडा नं. ४, ८, १० र ३ख प्रति कित्ता रु. २५०१००			
१६.	हैसियत प्रमाणित	नागरिकताको प्रतिलिपि, सम्पत्ति तथा आयश्रोत सम्बन्धी विवरणहरूको आधिकारिक प्रमाण, सम्बन्धित वडा सचिवको सर्जमिन सिफारीस	मूल्यांकनको आधारमा	१ दिन	सम्बन्धित वडा सचिव, प्रशासन शाखा	
१७.	जग्गाधनी प्रमाणपत्रको प्रतिलिपि सिफारीस	नागरिकताको प्रतिलिपि, सम्बन्धित वडा सचिव सर्जमिन मूचूलका सहितको सिफारिस, एकिकृत सम्पत्ति कर तिरेको रसिद	रु. १५०१००	१ दिन	सम्बन्धित वडा सचिव, प्रशासन शाखा	
१८.	अविवाहित सिफारीस	नागरिकताको प्रतिलिपि, वडा सचिवकृ सर्जमिन मूचूलका सहितको सिफारिस	नेपाली रु. ६००१० अंग्रेजी रु. १५००१०	१ दिन	सम्बन्धित वडा सचिव, प्रशासन शाखा	
१९.	छात्रवृत्ति सिफारीस	नागरिकताको प्रतिलिपि, अध्ययनरत संस्थाको प्रमाण, वडा सचिवको सिफारिस	रु. १५०१००	१ दिन	सम्बन्धित वडा सचिव, प्रशासन शाखा	
२०.	जग्गा नामसारी सिफारीस	नागरिकताको प्रतिलिपि (नाबालकको हकमा जन्म दर्ता), नाता प्रमाणीत, लालपूजाको प्रतिलिपि, कर चुक्ता प्रमाणपत्रको प्रतिलिपि, एकिकृत सम्पत्ति कर तिरेको रसिद, सम्बन्धित वडा सचिवको सर्जमिन सहितको सिफारीस	रु. ४००१००	१ दिन	सम्बन्धित वडा सचिव, प्रशासन शाखा	

क्र.सं.	सेवाको विवरण	सेवा प्राप्त गर्न पेश गर्नुपर्ने कागज तथा विवरण	सेवा प्राप्त गर्न लाग्ने		सेवा दिने शाखा/उपशाखा	कै.
			शूलक	समय		
२१.	सामाजिक सुरक्षा भत्ता कार्ड	नागरिकताको प्रतिलिपि, एकल महिलाको लागि श्रीमान को मृत्युको प्रमाणपत्र, दुई प्रति फोटो	निःशूलक	१ दिन	सामूदायिक विकास शाखा	
२२.	घरबाटो प्रमाणीत सिफारीस	सरोकारवालाको ना.प्र.प. , जग्गाको सक्कल नापी नक्सा, एकिकृत सम्पत्ति कर तिरेको रसीद, घर भएको भए सो को प्रमाण, सम्बन्धित वडा सचिवको सर्जमिन सहितको सिफारीस	<ul style="list-style-type: none"> <li>पिच बाटोले छोएको प्रति कित्ता रु.८००।००</li> <li>ग्राभेल बाटोले छोएको प्रति कित्ता रु.६००।००</li> <li>कच्ची बाटोले छोएको प्रति कित्ता रु.४५०।००</li> </ul> बाटो नभएको प्रति कित्ता रु. ३५०।००		सम्बन्धित वडा सचिव, प्रशासन शाखा	
२३.	नक्सा दर्ता तथा स्विकृती	नागरिकताको प्रतिलिपि, लालपूर्जाको प्रतिलिपि, एकिकृत सम्पत्ति कर तिरेको रसीद, सक्कल नापी नक्सा, पेश गरीएको घर नक्साको ब्लू प्रिन्टथान□४	निर्माण कार्यको प्रकृतिको आधारमा	२१ देखि २५ दिन	घर नक्सा उपशाखा	
२४.	सवारी दर्ता	यातायात व्यवस्था कार्यालयबाट प्राप्त सवारी दर्ता प्रमाणपत्र, नागरिकताको प्रमाण पत्रको प्रतिलिपि	नियमानूसार	१ दिन	राजश्व शाखा	
२५.	व्यवसाय दर्ता	व्यवसायीको नागरिकताको प्रतिलिपि, सम्बन्धित	नियमानूसार	१	राजश्व शाखा	

क्र.सं.	सेवाको विवरण	सेवा प्राप्त गर्न पेश गर्नुपर्ने कागज तथा विवरण	सेवा प्राप्त गर्न लाग्ने		सेवा दिने शाखा/उपशाखा	कै.
			शूलक	समय		
		निकायको इजाजत प्रमाण दुई प्रति फोटो		दिन		
२६.	अन्य सिफारीस	नागरिकता प्रमाण पत्रको प्रतिलिपि, अन्य आवश्यक कागजात, सम्बन्धित वडा सचिवको सिफारीस	नियमानूसार	१ दिन	सम्बन्धित वडा सचिव, प्रशासन शाखा	
२७.	मोही लगत कट्टा सिफारीस	जग्गाधनी प्रमाण पूर्जा, एकिकृत सम्पत्ति कर तिरेको रसिद, मोही जग्गाधनी सम्बन्धी आवश्यक प्रमाण पत्र, अन्य आवश्यक कागजात, सम्बन्धित वडा सचिवको सिफारीस	<ul style="list-style-type: none"> <li>• १ कठ्ठा देखि ५ कठ्ठा सम्म रु. १५००।००</li> <li>• ५ कठ्ठा भन्दा माथी रु. २०००।००</li> </ul>	१ दिन	सम्बन्धित वडा सचिव, प्रशासन शाखा	
२८.	मोही नामसारी	जग्गाधनी प्रमाण पूर्जा, एकिकृत सम्पत्ति कर तिरेको रसिद, मोही जग्गाधनी सम्बन्धी आवश्यक प्रमाण पत्र, अन्य आवश्यक कागजात, सम्बन्धित वडा सचिवको सिफारीस	रु. ४००।००	१ दिन	सम्बन्धित वडा सचिव, प्रशासन शाखा	
२९.	अमिन खटाउने	जग्गाधनी प्रमाण पूर्जा, एकिकृत सम्पत्ति कर तिरेको रसिद, जग्गाको सक्कल नापी नक्सा	<ul style="list-style-type: none"> <li>• ० देखि २ कठ्ठा सम्म रु. १०००।००</li> <li>• २ देखि ५ कठ्ठा सम्म रु. १५००।००</li> <li>• ५ कठ्ठा</li> </ul>	३ दिन भित्र	घर नक्सा उपशाखा	

क्र.सं.	सेवाको विवरण	सेवा प्राप्त गर्न पेश गर्नुपर्ने कागज तथा विवरण	सेवा प्राप्त गर्न लाग्ने		सेवा दिने शाखा/उपशाखा	कै.
			शुल्क	समय		
			भन्दा माथी सवैमा रु. २०००।००			
३०.	रिक्सा दर्ता दस्तुर	मजदुरको हकमा अन्यको हकमा रिक्सा नामसारी दस्तुर	रु. १००।०० रु.२००।०० ३प्रतिशत			
३१.	रिक्सा नविकरण दस्तुर	मजदुरको हकमा अन्यको हकमा	नि शुल्क रु.१००।००			
३२.	निजी बिद्यालय कक्ष थप सिफारीस दस्तुर	माध्यमिक तह आधारभुत तह	रु.११०००।०० रु.६०००।००			
३३.	निजी बिद्यालय नयां संचालन सिफारीस दस्तुर	माध्यमिक तह आधारभुत तह	रु.७०००।०० रु.४०००।००			

नोट :

१. सर्जमिन सिफारीस गरेमा माथि उल्लेख भएका दररेट देखि बाहेक सर्जमिन दस्तुर रु. २००।००, निवेदन फारामको रु. २०।०० र दर्ता दस्तुर रु. २०।०० लाग्नेछ ।



२. सेवा प्रवाह गर्दा दर्ताको क्रमानुसार प्राथमिकता दिई सम्पादन गरिने र निर्धारित समय सिमा सामान्य अवस्थाको हकमा मात्र लागू हुनेछ तर अशक्त,असहाय एवं बृद्धहरुलाई पहिलो प्राथमिकता दिइनेछ । उपरोक्तानुसारको सेवा प्रवाहमा कूनै गूनासो वा उजूरी भए कार्यालयबाट गूनासो सून्ने अधिकारीको रुपमा तोकिएका पदाधिकारी समक्ष उजूरी गर्न सकिनेछ ।

### घर नक्सा दररेट

<u>बिबरण</u>	<u>दररेट</u>
क. भुई तला आर.सी.सी. छाना	७०० बर्ग फिट सम्म रु. ६१०० प्रति बर्गफिट
	७०१-१२०० बर्ग फिट सम्म रु. ७०० प्रति बर्गफिट
	१२०१ बर्ग फिट भन्दा माथि रु. ८१०० प्रति बर्गफिट
ख. प्रथम तला आर.सी.सी. छाना	७०० बर्ग फिट सम्म रु. ७०० प्रति बर्गफिट
	७०१-१२०० बर्ग फिट सम्म रु. ८१०० प्रति बर्गफिट
	१२०१ बर्ग फिट भन्दा माथि रु. ९१०० प्रति बर्गफिट
ग. दोश्रो तला आर.सी.सी छाना	७०० बर्ग फिट सम्म रु. ८१०० प्रति बर्गफिट
	७०१-१२०० बर्ग फिट सम्म रु. ९१०० प्रति बर्गफिट
	१२०१ बर्ग फिट भन्दा माथि रु. १०१०० प्रति बर्गफिट
घ. भुई तला छाना टिन	७०० बर्ग फिट सम्म रु. ५१०० प्रति बर्गफिट
	७०१-१२०० बर्ग फिट सम्म रु. ६१०० प्रति बर्गफिट
	१२०१ बर्ग फिट भन्दा माथि रु. ७०० प्रति बर्गफिट
ङ. प्रथम तला छाना टिन	७०० बर्ग फिट सम्म रु. ६१०० प्रति बर्गफिट
	७०१-१२०० बर्ग फिट सम्म रु. ७०० प्रति बर्गफिट
	१२०१ बर्ग फिट भन्दा माथि रु. ८१०० प्रति बर्गफिट
च. दोश्रो तला छाना टिन	७०० बर्ग फिट सम्म रु. ७०० प्रति बर्गफिट
	७०१-१२०० बर्ग फिट सम्म रु. ८१०० प्रति बर्गफिट

<u>बिबरण</u>	<u>दररेट</u>
	१२०१ बर्ग फिट भन्दा माथि रु. ९१०० प्रति बर्गफिट
छ. कम्पाउण्ड वाल	७०० रनिङ्ग फिट सम्म रु. ४१०० प्रति र. फिट
	७०१-१२०० रनिङ्ग फिट सम्म रु. ५१०० प्रति र. फिट
	१२०० रनिङ्ग फिट भन्दा माथि रु. ६१०० प्रति र. फिट
ज. निर्माण कार्य सम्पन्न ईजाजत दस्तुर	रु. १०००१००
भ. तल्ला थप ईजाजत दस्तुर	रु. १०००१००
व. घर नक्सा नामसारी दस्तुर	स्वच्छाले विक्री गरेमा प्रति वर्गफिट रु. ३१००
	अंशवण्डा भै आएको संरचनाको नक्सा नामसारी प्रति बर्गफिट रु. २१५०
	घर जग्गाधनीको मृत्यु भई नामसारी भएमा प्रति बर्गफिट रु. ११५०

## ८. सम्पादन गरेको कामको विवरण (तेस्रो चौमासिक):

- “इनरुवा नगरलाई खुल्ला दिसा मुक्तक्षेत्र, साक्षर नगर, बालश्रम मुक्त, बालविवाह मुक्त, छुवाछुत मुक्त, पूर्ण खोप युक्त र पूर्ण जन्मदर्ता युक्त नगर घोषणा कार्यक्रम” मिति २०७३/२/१४ गते भव्यताका साथ सम्पन्न गरियो।



- सिपमुलक कार्यक्रम- डुनट बनाउने तालिम (सामुदायिक विकास संस्था र न.पा.को समन्वयमा)



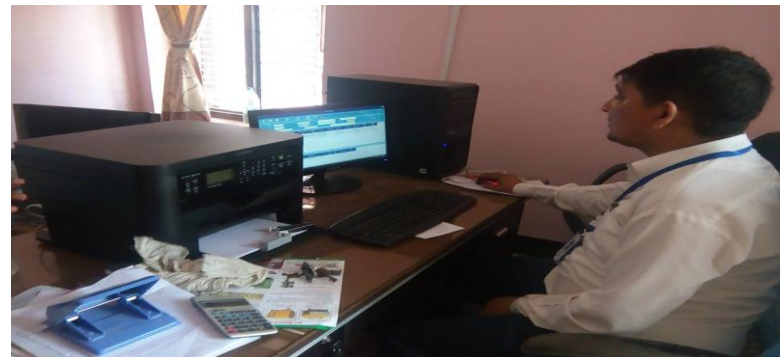
- जेष्ठ नागरिक सम्मान कार्यक्रम- वडा नागरिक मंचको अगुवाईमा नौ वडामा
- वृक्षारोपण कार्यक्रम- नगरको विभिन्न क्षेत्रमा



- नगर सरसफाई अभियान- Youth of Inaruwa ले बजार क्षेत्रमा, इनरुवा ९ र ३ मा स्थानीय बासीको सक्रियतामा सरसफाई कार्यक्रम संचालन गरिएको।



- जिन्सीशाखालाईव्यवस्थापनगर्नेउद्देश्यलेमिति २०७३/१/६ गते बाट जिन्सीव्यवस्थापनSoftwareप्रयोगमाल्याइएकोछ ”
- “सामाजिकसुरक्षाभत्तावितरणकार्यलाईप्रभावकारीरपारदर्शीबनाउनOnline MIS Systemकोसुरुवात”
- स्वरोजगार मुलक तालिम- नगरका युवाहरुलाई स्वरोजगार बनाउन मोवाइल मर्मत र इलेक्ट्रीसियन तालिम प्रदान गरिएको छ । (२०/२० जना)



आ.ब. ०७२।०७३मा नगरपरिषदबाट पारित भएका निम्नानुसारका योजना तथा कार्यक्रमहरु क्रमागत रुपमासंचालन गरियो

क्र.स.	योजनाको नाम	ठेगाना	बजेट
--------	-------------	--------	------

**जगेडा कोष बाट संचालन गरिने योजना:**

१	बस पार्कनिर्माण	इनरुवा ६	५००००००.००
२	सभागृह निर्माण	इनरुवा३	५००००००.००
३	स्वर्गद्वारीघाट निर्माण	इनरुवा६	५००००००.००
४	चांदनीचौक देखि दक्षिण अस्पताल पश्चिम गेट सम्म आर.सि.सी. सडक निर्माण गर्नेकार्य	इनरुवा२	५००००००.००
५	खानेपानीसुधार/ब्यवस्थापन	इनरुवा१०	५००००००.००
६	आर.सि.सि.सडक निर्माण	इनरुवा९	५००००००.००
७	कार्यालयभवन निर्माण	इनरुवा	१६६०००००.००
<b>जम्मा</b>			४६६०००००.००

**सडक बोर्ड नेपाल बाट संचालन हुने योजनाहरु:**

८	गौरीशंकरटोल ग्राभेल सडक मर्मत	इनरुवा१	२,९०,०३७.०७
९	कल्भर्टदेखि पुर्व इनरुवा २ आवधिक सडक मर्मत	इनरुवा२	३५८०४६.५४
१०	सत्यनारायणमेहतको घर देखि पुर्व आवधिक सडक मर्मत	इनरुवा२	३५८०४६.५४
११	भोटेखोलादेखि कन्समरण आवधिक सडक मर्मत	इनरुवा३	२१५०२७.९५
१२	शम्भुरिजालको घर देखि इनरुवा ३ आवधिक सडक मर्मत	इनरुवा३	२१५०२७.९५
१३	हनुमानमन्दिर देखि भोला सरको घर सम्म आवधिक सडक मर्मत	इनरुवा४	५०००६५.
१४	श्रमिकटोल इनरुवा ५ आवधिक सडक मर्मत	इनरुवा५	५०००६५.
१५	श्रमिकटोल देखि स्वर्गद्वारी इनरुवा ६ आवधिक सडक मर्मत	इनरुवा६	५०००६५.

१६	बस्नेतटोल शोभा मिरा बलदेव इनरुवा ७ आवधिक सडक मर्मत	इनरुवा७	२५२०३२.७६
१७	गोपालघर पश्चिम इनरुवा ३ कालोपत्रे आवधिक सडक मर्मत	इनरुवा३	६७५०५५.१२
१८	बबन-योगेन्द्र-चौहानटोल इनरुवा ७ आवधिक सडक मर्मत	इनरुवा७	२५००३२.५
१९	पंचलालमेहताको घर देखि उत्तर इनरुवा ८ आवधिक सडक मर्मत	इनरुवा८	५०००६०.०१
२०	कमल-भानु-र शान्ति टोल इनरुवा ९ आवधिक सडक मर्मत	इनरुवा९	३५००४५.५
२१	अमरशान्ति प्रावी जाने बाटो इनरुवा १० आवधिक सडक मर्मत	इनरुवा१०	५०००६५
२२	अस्पताल रोड र जिविस रोडइनरुवा २ आवधिक सडक मर्मत	इनरुवा२	१४२१२१५.१५
२३	देउराली टोल इनरुवा ९आवधिक सडक मर्मत	इनरुवा ९	६७६७९३
२४	सिद्धार्थप्रावी जाने बाटो कालोपत्रे सडकपेटी मर्मत	इनरुवा४	२७७५८७.००
२५	छाविनाथ रिजालको घर देखि रेडक्रस अफिस सम्म सडक मर्मत	इनरुवा७	३६६९८९.
२६	पपुलर एफएम देखि टेलिकम अफिस मोड सम्म सडक मर्मत	इनरुवा७	९०६०८६.
२७	अस्पतालको पुर्व गेट श्रीलाल ठाकुरको घर सम्म सडक मर्मत	इनरुवा२	३०४४२०.
२८	सखुवागाछी चौक देखि जिल्ला अदालत सम्म सडक मर्मत	इनरुवा३	१५६६४३७.

जम्मा

१०६९३१६२.०२

### महिलाहरुलाईप्रत्यक्ष फाईदा पुग्ने कार्यक्रम

२९	चेतनामुलक कार्यक्रम		२६००००.००
३०	सिलाई कटाई कार्यक्रम		१९००००.००
३१	नेतृत्व विकास तालिम	इनरुवा १	३००००.००
३२	शिपमुलक र रोजगारमुलक तालिम प्रदान गर्ने	इनरुवा १	५००००.००
३३	१० (दश) जना एकल महिलाहरुलाई रोजगारमुलकःआयआर्जनमुलक (च्याउ खेती, अगारवत्ति, अचार, चिप्स, पापड, मुडाआदी) बनाउने तालिम संचालन	इनरुवा २	८००००.००

३४	महिला बिरुद्ध हुने सबैखाने हिंसा सम्बन्धि जनचेतना, कानूनी प्रावधान लगायतको महिलाशशक्तिकरण तालिम संचालन	इनरुवा ३	१५०००.००
३५	महिलाहरुलाई पोषण सम्बन्धि तालिम	इनरुवा ३	१५०००.००
३६	महिलाहरुलाई सिपमुलक तालिम (चिप्स, पापड, भुजिया)	इनरुवा ३	२००००.००
३७	महिलाहरुलाई आफ्नो क्षमता एवं कार्य दक्षता प्रदर्शन गर्ने हेतुलेप्रस्ताव लेखन तालिम	इनरुवा ३	२००००.००
३८	महिलाहरुको लागि बार्षिक कार्यक्रम तिज, मातातिर्थ लगायत सांस्कृतिक कार्यका लागी	इनरुवा ३	१००००.००
३९	महिला हिंसा बिरुद्ध अभियान कार्यक्रम	इनरुवा ४	३००००.००
४०	लघु उद्यमी बनाउन सिपमुलक तालिम	इनरुवा ४	३००००.००
४१	टोल विकास संस्थाका महिलाहरुलाई क्षमता विकास तालिम	इनरुवा ४	२००००.००
४२	प्रत्येक टोल बाट १ जना एकल र १ जना अन्य गरी जम्मा २ जना महिलाछनौट गरी च्याउ खेती गर्न तालिम दिने वा सेनेटरी प्याड निर्माण गर्नको लागीउपकरण खरिद र व्यवस्थापन	इनरुवा ५	६००००.००
४३	महिला हिंसा सम्बन्धि कानूनी सचेतना तालिम	इनरुवा ६	३००००.००
४४	नेतृत्व विकासका लागि महिलाहरुलाई क्षमता विकास तालिम	इनरुवा ६	५००००.००
४५	सामुदायिक संस्था-महिलासमुहहरुका संस्थागत सुधारका लागि कार्यक्रम गर्न	इनरुवा ७	६००००.००
४६	अगरवत्ति, मैनबत्तिबनाउने तालिम र महिला अधिकारका लागि अभिमुखिकरण कार्यक्रम	इनरुवा ८	६००००.००
४७	सिपमुलक कार्यक्रम	इनरुवा ९	५००००.००
४८	लोकसेवा आयोग तयारी कक्षाको अभिमुखिकरण	इनरुवा ९	३००००.००
४९	प्रत्येक टोल विकास संस्थाका महिलाहरुलाई आयमुलक, उद्यमशिलता सम्बन्धि सिपमुलक तालिम	इनरुवा १०	६००००.००
जम्मा			१२५००००.००

### **बालबालिकाहरुलाईप्रत्यक्ष फाईदा पुग्ने कार्यक्रम**

५०	समुदाय स्तरका र बिद्यालय स्तरका बाल क्लवहरुलाई गठन तथा सक्रियबनाउन	इनरुवा १	२००००.००
५१	सामुदायिक बिद्यालयहरुका बालबालिकाहरुलाई शैषिक तथा खेलकुद सामग्रीखरिद गरी उपलब्ध गराउने	इनरुवा १	६००००.००



५२	खेलकुद सामग्रीको लागी	इनरुवा २	२००००.००
५३	बाल पुस्तकालय, सुनसरीवाचनालय व्यवस्थापनको लागी	इनरुवा २	४००००.००
५४	सामुदायिक बिद्यालयको बालबालिकाको खेलकुद सामग्री, शैक्षिक सामग्री र बाल पत्रिकासम्बन्धि कार्यक्रमको लागी	इनरुवा २	२००००.००
५५	वडा नं. ३ मा रहेका बालबालिकाहरुको स्वास्थ्य परिक्षण शिविर संचालन	इनरुवा ३	१५०००.००
५६	बाल विकास केन्द्रको भौतिक पुर्वाधार तथा पठन, पाठन एवं खेलकुद सामग्री	इनरुवा ३	२५०००.००
५७	अन्य बाल विकास केन्द्र तथा समुहगत बालबालिकाहरुलाई खेलकुद तथाअतिरिक्त कृयाकलाप संचालन	इनरुवा ३	४००००.००
५८	सिद्धार्थ प्रा.वि. लाई आवश्यक खेलकुद सामग्री	इनरुवा ४	२००००.००
५९	रेडक्रस प्रा.वि. लाई आवश्यक खेलकुद सामग्री	इनरुवा ४	२००००.००
६०	खेलकुद विकासको लागी	इनरुवा ४	२००००.००
६१	वडामा रहेका टोल विकास संस्था अन्तरगतका बालबालिकाहरुलाई क्षमताविकास र बालअधिकार कार्यक्रम	इनरुवा ४	२००००.००
६२	१६ वटा टोल विकास संस्थाका बालबालिकालाई टोलको सिफारीसमा खेलकुदसामग्री दिने	इनरुवा ५	३००००.००
६३	देवकोटा प्रा.वि. को लागी भौतिक सामग्री खरिद	इनरुवा ५	३००००.००
६४	मदरसाको लागी शैक्षिक सामग्री खरिद	इनरुवा ५	२००००.००
६५	खेलकुद विकास गर्न	इनरुवा ६	२००००.००
६६	ज्ञानोदय नि.मा.वि. र ४ वटा बाल विकास केन्द्रलाई आवश्यक सामग्रीर खेलकुद विकासको लागि	इनरुवा ६	३००००.००
६७	प्रत्येक टोल विकास संस्थाका बालबालिकाहरुलाई बाल अधिकार र क्षमताविकास तालिम संचालन	इनरुवा ६	३००००.००
६८	छात्रबृति कार्यक्रम, बालमन्दिर नि.मा.वि.	इनरुवा ७	२६६६७.००
६९	छात्रबृति कार्यक्रम, बुढासुब्बा प्रा.वि.	इनरुवा ७	२६६६६.००
७०	छात्रबृति कार्यक्रम, हेदयातुल्ला इस्लाम, मदर्शा	इनरुवा ७	२६६६७.००
७१	राजाजी स्कुललाई कम्प्युटर खरिद	इनरुवा ८	६००००.००
७२	रामजानकी प्रा.वि. का लागी	इनरुवा ८	२००००.००

७३	शाउदा उ.मा.वि. मा शैक्षिक सामग्री खरिद गरी सोही उ.मा.वि. लाईदिने	इनरुवा ९	८००००.००
७४	६ वटा टोल विकास संस्थाका बालबालिकाहरुलाई टोल विकास संस्थाकोसिफारीसको आधारमा खेलकुद सामग्री	इनरुवा १०	१८०००.००
७५	वडामा रहेको बाल विकास केन्द्रका बालबालिकाहरुको लागी खेलकुदसामग्री	इनरुवा १०	२०००.००
७६	वडामा रहेको सामुदायिक बिद्यालयका बालबालिकाहरुको लागी	इनरुवा १०	६००००.००

जम्मा

८०००००.००

**आर्थिक तथा सामाजिक रुपमा पिछडिएका वर्ग, जेष्ठ नागरीक, दलित, आदिवासी, जनजाती, मधेशी, मुशिम तथा पिछडावर्ग, यौनिक तथा लैंगिक अल्पसंख्यक लगायत लक्षित वर्गको कार्यक्रम**

७७	साबुनबनाउने तालिम	इनरुवा १	१२००००.००
७८	च्याउखेतीतालिम	इनरुवा २	२००००.००
७९	मुडाबनाउने तालिम	इनरुवा २	३००००.००
८०	सुनसरी वाचनालय लाई कुर्सी, भाडाकुडा, टेन्टआदी खरिद गरी दलित, मधेशी, मुस्लीम, जनजाती, पिछडावर्ग आदीलाई निःशुल्क रुपमा उपलब्ध गराउने कार्यक्रम	इनरुवा २	७००००.००
८१	दिनाभद्रीमुसहरी टोलमा रहेको बाल विकास केन्द्र मर्मत सम्भार तथा सांस्कृतिक जगेर्ना	इनरुवा ३	५००००.००
८२	उराँव टोलमा उराँव जातिको संस्कृति जगेर्ना एवं संरक्षण गर्नेउद्देश्य अनुरूप सांस्कृतिक सामग्री खरिद	इनरुवा ३	३००००.००
८३	आदिवासी जनजाती, दलिततथा पिछडा वर्गहरुलाई आय आर्जन तथा स्वरोजगार, सांस्कृतिक जगेर्ना कार्यक्रम	इनरुवा ३	२००००.००
८४	जनजाती भित्र सुचिकृत नेवार जातीको संस्कृति संरक्षण तथा जगेर्नावा जिवन्तता	इनरुवा ३	२००००.००
८५	क्षमता विकास तालिम	इनरुवा ४	३००००.००
८६	लघु उद्यमी बनाउन मोटरसाईकलःमोवाईल मर्मत र कृषि तथा तरकारी खेती तालिम	इनरुवा ४	९००००.००
८७	राजाजी थान निर्माण, कपुर समाधी स्थल ब्यवस्थापन	इनरुवा ५	१०००००.००
८८	१६ वटा टोल विकास संस्थाका २० जना लाई कम्प्युटर तालिम	इनरुवा ५	२००००.००
८९	लघुउद्यमी बनाउन च्याउ खेती तालिम	इनरुवा ६	३००००.००
९०	लघुउद्यमी सृजना गर्न तरकारी, अगवत्ति, भुजिया, मोटरसाईकल मर्मत र मोवाईल मर्मततालिम	इनरुवा ६	६००००.००

९१	क्षमता विकास तालिम	इनरुवा ६	३००००.००
९२	बुढासुब्बा थानको स्वामित्वमा भएको जग्गामा स्थानीय तहमा सामाजिकपुंजी अभिवृद्धि गर्ने तथा तालिम संचालन गर्न सामुदायिक भवन निर्माण कार्य गर्ने (जेष्ठ नागरिक र अपाङ्गको बजेट समेत संलग्न)	इनरुवा ७	१६००००.००
९३	जनजाती समुदाय (उराँव जाती) को लागि बाजा खरिद	इनरुवा ८	३००००.००
९४	सिलाई कटाई मेसिन खरिद	इनरुवा ८	५००००.००
९५	रघुनन्दन रामजानकी मन्दिरको लागि बाजा खरिद	इनरुवा ८	२००००.००
९६	शंकरपुर शाखा नहरमा छठ पर्व मनाउनको लागी	इनरुवा ८	२००००.००
९७	आदिवासी (चौधरी) समुदायका अगुवाहरुलाई (क्षीइ) सम्बन्धि तालिम	इनरुवा ९	१००००.००
९८	सामुदायिक अध्ययन केन्द्रको पुस्तकालयमा आवश्यक सामग्री खरिद	इनरुवा ९	११००००.००
९९	लक्षित बर्गको लागी वडा नागरिक मंचको छलफल अनुसार गर्ने	इनरुवा १०	१२००००.००
<b>जम्मा</b>			१२४००००.००

### अपाङ्गहरुलाई प्रत्यक्ष फाईदा पुग्ने कार्यक्रम

१००	अपाङ्गहरुलाई सामग्री खरिद गरी उपलब्ध गराउने	इनरुवा १	२००००.००
१०१	वडा नं. २ मा रहेका अपाङ्गहरुको अनुगमन गरी आवश्यकता अनुसारको उपकरण उपलब्ध गराउने	इनरुवा २	२००००.००
१०२	फरकम क्षमता भएका (दृष्टिविहिन, अपाङ्ग, सुस्तमनस्थिती) हरुलाई क्षमता विकास तथा संरक्षण	इनरुवा ३	२००००.००
१०३	अपाङ्गता भएको ब्यक्तिको पहिचान गरी सहयोग गर्ने	इनरुवा ४	२००००.००
१०४	अनुगमन गरी आवश्यकता अनुसारको उपकरण उपलब्ध गराउने	इनरुवा ५	२००००.००
१०५	अपाङ्गता भएको ब्यक्तिको पहिचान गरी सहयोग गर्ने	इनरुवा ६	२००००.००
१०६	अनुगमन गरी आवश्यकता अनुसारको उपकरण उपलब्ध गराउने	इनरुवा ८	२००००.००
१०७	अपाङ्गहरुको लागी सिपमुलक कार्यक्रम	इनरुवा ९	२००००.००
१०८	अपाङ्ग परिचय पत्रको वर्ग अनुसार कार्यक्रम संचालन	इनरुवा १०	२००००.००

जम्मा

१८००००.००

**जेष्ठ नागरिकहरुलाई प्रत्यक्ष फाईदा पुग्ने कार्यक्रम**

१०९	जेष्ठ नागरिकहरुको सम्मान तथा अभिनन्दन कार्यक्रम	इनरुवा १	२००००.००
११०	जेष्ठ नागरिकहरुको सम्मान तथा अभिनन्दन कार्यक्रम	इनरुवा २	२००००.००
१११	जेष्ठ नागरिकहरुको सम्मान तथा अभिनन्दन कार्यक्रम	इनरुवा ३	२००००.००
११२	जेष्ठ नागरिकहरुको सम्मान तथा अभिनन्दन कार्यक्रम	इनरुवा ४	२००००.००
११३	जेष्ठ नागरिकहरुको सम्मान तथा अभिनन्दन कार्यक्रम	इनरुवा ५	२००००.००
११४	जेष्ठ नागरिकहरुको सम्मान तथा अभिनन्दन कार्यक्रम	इनरुवा ६	२००००.००
११५	जेष्ठ नागरिकहरुको सम्मान तथा अभिनन्दन कार्यक्रम	इनरुवा ८	२००००.००
११६	राम मन्दिर र शिव भगवती मन्दिरमा बृद्ध बृद्धाहरुलाई किर्तन गर्नकोलागी सामग्री खरिद	इनरुवा ९	२००००.००
११७	जेष्ठ नागरिकहरुको सम्मान तथा अभिनन्दन कार्यक्रम	इनरुवा १०	२००००.००

जम्मा

१८००००.००

**आन्तरिक श्रोत तर्फ**

११८	जिल्ला प्रहरी कार्यालय पछाडी सडक निर्माण	इनरुवा १	७१५००.००
११९	प्रगती टोलको सडक निर्माण	इनरुवा १	७१५००.००
१२०	बाल मन्दिर देखि पूर्व तिर जाने कच्ची बाटो गुरुदेव घर अगाडीकोबाटोमा माटो भरी ग्राभेल गर्ने	इनरुवा १	७१५००.००
१२१	बिनोद सुवेदीको घर अगाडी ह्युमपाईप राखी कल्भर्ट, गोविन्द दाहालकोघर अगाडी ह्युमपाईप राखी कल्भर्ट र रामबाबु पोखरेलको घर बाट मोते टोल जानेबाटोमा ह्युमपाईप राख्ने कार्य	इनरुवा २	२१५०००.००
१२२	राधाकृष्ण मन्दिरको मर्मत सम्भार तथा रंग रोगनको लागी	इनरुवा ३	४३०००.००
१२३	सखुवागाछी चौकःमहेन्द्र राजमार्ग पूर्व ट्राफिक कार्यालय दक्षिणपट्टि सार्वजनिक शौचलय (युरिनर) मात्र भएको साथै जेष्ठ नागरिक तथा बस चढनेओर्लने यात्रुहरु बस्ने जेष्ठ नागरिक तथा यात्रु प्रतिक्शालय टहरा	इनरुवा ३	६५०००.००

	निर्माण		
१२४	ठाकुर प्रसाद निरौलको घर देखि पुर्व मरिक टोल सम्म जाने बाटोकोस्तरोन्नतरी	इनरुवा ३	७९०००.००
१२५	इनरुवा ३ मा रहेका क्लव लगायत युवा समुहहरुले गर्ने बाषिक वडासरसफाई कार्यक्रम	इनरुवा ३	२९०००.००
१२६	रामजानकी टोल भित्र रहेको नहरको बाटो कल्भर्ट देखि एम.सि.एच.क्लीनिक सम्मको सडकमा माटो पुरी ग्राभेल गर्ने	इनरुवा ४	२१५०००.००
१२७	देवकोटा स्कुल पश्चिम तर्फ बाट उत्तर जाने बाटो, अमिर लाल सरको घरदेखि उत्तर तर्फ महेन्द्र राजमार्ग जोडने बाटो, श्यामनारायण भोरको घर देखिअनुरुद्र भोलको घर सम्म, द्रोण रेग्मीको घर देखि पुर्व उत्तर राजन भट्टराईको घरजाने बाटो, जनजागृती टोलको ब्रम्हदेव खत्वेको घर जाने बाटो, धर्क बस्नेतको घरदेखि पुर्व तर्फको पिच सडक सम्म माटो पुर्ने कार्य	इनरुवा ५	२१५०००.००
१२८	अधुरो सामुदायिक भवन निर्माण	इनरुवा ५	२०००००.००
१२९	नागरिक सचेतना केन्द्र संचालित टोलमा ह्युमपाईप जडान गर्ने	इनरुवा ६	७१५००.००
१३०	मिलन टोलमा रहेको नालामा ह्युमपाईप जडान गरी कल्भर्ट निर्माणगर्ने	इनरुवा ६	७१५००.००
१३१	महानन्द प.उ. टोल बस चौक देखि पश्चिम नहरको बाटो ग्राभेल गर्ने	इनरुवा ६	७१५००.००
१३२	लक्ष्मी मन्दिर निर्माण	इनरुवा ७	७१५००.००
१३३	हनुमान टोल, हनुमान मन्दिर, चित्रगुप्त मन्दिर	इनरुवा ७	७१५००.००
१३४	बुढासुब्बा थानको स्वामित्वमा भएको सामुदायिक भवन निर्माणका लागि	इनरुवा ७	७१५००.००
१३५	राजाजी थानको लागी कम्पाउण्ड वाल निर्माण	इनरुवा ८	१५००००.००

१३६	सिताराम दासले दिएको जग्गामा मन्दिर निर्माणको कार्य प्रारम्भगर्नको लागी	इनरुवा ८	१५१०००.००
१३७	हिमाली टोलको बाटो, सुनाखरी टोलको बाटो (साविक बासु पोखरेलको घरपछाडीको बाटो), शारदा टोल अन्तरगतको पोखरेल सेवा समाज जाने बाटोमा माटो पुर्ने	इनरुवा ९	२१५०००.००
१३८	कमल मार्ग हुँदै वलाहा बहुमुखी क्याम्पस जाने सडक निर्माण	इनरुवा ९	१५००००.००
१३९	मनोज मण्डलको घर बाट पश्चिम जाने बाटो र राजेन्द्रको घर जाने बाटोसमेत माटो पुरी ग्राभेल गर्ने	इनरुवा १०	२१५०००.००
१४०	भगवती मा.वि., इनरुवा १ लाई अनुदान		५१०००.००
१४१	सामुदायिक बिद्यालय, उच्च मा.वि., क्याम्पसमा उत्कृष्ट अध्ययनअध्यापन गर्ने बिद्यालयःबिद्यार्थीलाई सम्मान कार्यक्रम		५१०००.००
१४२	नगर स्तरीय बाल सञ्चारनिर्माणःब्यवस्थापन		२५०००.००
१४३	१४ वटा सामुदायिक प्रा.वि.ःनि.मा.वि.ःमा.वि. लाई अनुदान		१०००००.००
१४४	बालमन्दिर नि.मा.वि. को नयाँ निर्मित भवन प्लाष्टर गर्ने कार्य		१०००००.००
१४५	चाडपर्व संरक्षण कार्यक्रम		२०००००.००
१४६	न.पा. क्षेत्रमा रहेका १०० जना युवा /युवतीहरुको स्वरोजगारको लागीतालिम		४०००००.००
१४७	जनस्वास्थ्य प्रवर्द्धनको लागी कालाज्वर, मच्छरको औषधी छर्कने, छाडा कुकुर नियन्त्रण गर्ने आदी कार्य		१०००००.००
१४८	नगरस्तरीय खेलकुद विकास कार्यक्रम		२०००००.००
१४९	वडा नं. ७ मा संचालनमा रहेको शहरी स्वास्थ्य क्लीनिक संचालन तथाब्यवस्थापन		१५००००.००

१५०	वडा नं. ५ का महिलाहरुले सेनेटरी प्याड बनाउनको लागि उपकरण खरिदगरेको खण्डमा	१०००००.००
१५१	मर्मत सम्भार कोषबाट मर्मत गर्ने कार्य	५०००००.००
१५२	अन्य निकायबाट प्राप्त अनुदान बाट संचालन गर्ने कार्यक्रमको समपुरककोष	५००००००.००
१५३	गत विगतमा संचालित योजनाहरुको भुक्तानी दिन बांकी	८००००००.००
<b>जम्मा</b>		<b>१६५६२५००.००</b>

## ९. निर्णय उपर उजुरी सुन्ने अधिकारी:

नाम, थर : ई. इन्द्रानन्द शाह  
पद : इन्जिनियर  
सम्पर्क : ९८४२०६६५८९



## १०. सूचना अधिकारी सम्बन्धि विवरण:

### सूचना अधिकारी:

नाम, थर : ई. निरज पोखरेल  
पद : आई.सि.टि भोलेन्टीयर  
सम्पर्क नम्बर : ९८४१८०५०९६



## ११. ऐन, नियम, विनियम तथा निर्देशिकाको सूची:

- स्थानीय स्वायत्त शासन ऐन, २०५५
- सूचनाको हक सम्बन्धि ऐन, २०६४
- स्थानीय स्वायत्त शासन नियमावली, २०५६
- सूचनाको हक सम्बन्धी नियमावली, २०६५
- स्थानीय स्वायत्त शासन आर्थिक प्रशासन नियमावली, २०६४
- न.पा. कर्मचारी कल्याण कोष कार्यविधि
- घर नक्सा कार्यविधि
- विपद् जोखिम व्यवस्थापन योजना
- राजश्व परिचालन सम्बन्धि विनियमावली



## १२. न.पा.को सूचनाहरु प्रकाशन भएको विवरण:

- कार्यालय परिषरमा बिद्युतीय सूचना प्रणालीबाट सूचनाहरु प्रशारण गर्ने गरेको ।
- प्रतिक्षण दैनिक (आवश्यक पर्ने सूचनाहरु)
- सुनसरी टाइम्स (आवश्यक पर्ने सूचनाहरु)
- सुनसरी आवाज (आवश्यक पर्ने सूचनाहरु)
- पुर्वी बजार साप्ताहिक (आवश्यक पर्ने सूचनाहरु)
- ब्लाष्ट टाइम्स (आवश्यक पर्ने सूचनाहरु)
- नगरपालिकाको वेवसाईट
- नगरपालिकाको फेसबुक पेज

### १३. आम्दानी, खर्च तथा आर्थिक कारोबार सम्बन्धि विवरण (तेस्रो चौमासिक)

## इनरुवा नगरपालिका, इनरुवा, सुनसरी

आर्थिक वर्ष २०७२/२०७३

तेस्रो चौमासिकको खर्चको फाँटवारी

खर्च शीर्षक	वार्षिक बजेट	यो महिना को खर्च	यो महिना सम्मको खर्च	बजेट बाँकी
क - चालु खर्च	२७८१४०००	४२५१८६२.१	२६९८७११३.९८	८२६८८६.०२
१ - उपभोग खर्च	१३१९००००	८७८५१३	१३०८०५३९.२६	१०९४६०.७४
१.०१ - तलब	११६५४३२८.९	७९९०१३	११६१२५४३.२६	४१७८५.६४
१.०२ - भत्ता	८९००००	३५०००	८७२४४०	१७५६०
१.०४ - पोशाक	४०००००	०	३९७५००	२५००
१.०५ - खाद्यान्न तथा आहार	५०००००	३०००	३००००	२००००
१.०६ - औषधी उपचार	१५५६७१.१	०	११३९५६	४१७१५.१
१.०८ - तालिम कार्यक्रम खर्च	४००००	४१५००	५४१००	-१४१००
२ - कार्यालय सञ्चालन र सेवा खर्च	७८७४०००	४८९४२९.१६	७०५५२४४.७५	८१८७५५.२५
२.०१ - पानी तथा बिजुली महशुल	३५००००	५४१५८.८५	३१९५९८.१५	३०४०१.८५
२.०२ - सञ्चार महशुल	३०००००	४०३५.२४	१३४०९८.३९	१६५९०१.६१
२.०३ - कार्यालय सञ्चालन सम्बन्धी खर्च	२५५७५००	१३१३०४.८२	२५२७४५०.९६	३००४९.०४
२.०४ - भाडा	३०००००	१०००	२९६००५	३९९५
२.०५ - मर्मत तथा सम्भार	६०००००	१४१८५४.८५	५९८८७२.३३	११२७.६७
२.०६ - इन्धन तथा अन्य इन्धन	११३६५००	१२०४६५.४१	९३७४४४.९३	१९९०५५.०७
२.०७ - परामर्श तथा अन्य सेवा शुल्क	१००००००	१६६५४.९९	६६७८६५.९९	३३२१३४.०१
२.०८ - विविध खर्च	१६३००००	१९९५५	१५७३९०९	५६०९१
३ - अनुदान	६५००००	८४००००	८४००००	-१९००००
३.०१ - सार्वजनिक संस्थालाई अनुदान	१५००००	१५००००	१५००००	०
३.०४ - सामाजिक सुरक्षा अनुदान	५०००००	६९००००	६९००००	-१९००००
४ - सेवा खर्च	६१०००००	२०४३९२०	६०११३२९.९७	८८६७०.०३
४.०३ - पुस्तक तथा सामग्री	१५००००	६१६७०	११८२९५	३१७०५
४.०४ - कार्यक्रम खर्च	४५०००	०	४५०००	०
४.०५ - कार्यक्रम भ्रमण खर्च	५०५०००	११९००	५०४९८५	१५
४.०६ - निर्मित सार्वजनिक सम्पत्तिको सम्भार खर्च	४०००००	३९२४९.९७	३१४२४९.९७	८५७५०.०३
४.१० - एल.जि.सि.डि.पि. कार्यक्रम	५००००००	१९३११००	५०२८८००	-२८८००
ख - पूँजीगत खर्च	१०५८७८०००	२३५९७४९७	७५२३२५८५.७७	३०६४५४१४
६ - पूँजी निर्माण खर्च	१०५६७८०००	२३५९७४९७	७५२३२५८५.७७	३०४४५४१४
६.०१ - फर्निचर	४०००००	२०३४	२५००८८	१४९९१२

६.०२ - सवारी साधन	४८०००००	९३००	४७२०१८०	७९८२०
६.०३ - मेशीनरी औजार तथा अन्य उपकरण	८०००००	०	५०२०२१.३५	२९७९७८.६५
६.०५ - सार्वजनिक निर्माण खर्च	९७९५४४९२.२	२३०७०२८५	६८०८१४२७.२५	२९८७३०६५
६.०६ - पूँजीगत सुधार खर्च	५२३५०७.८५	५१५८७७.१७	५२०८५७.१७	२६५०.६८
६.०७ - अध्ययन तथा पूँजीगत प्राविधिक परामर्श सेवा खर्च	१२०००००	०	११५८०१२	४१९८८
८ - पूँजीगत अनुदान	२०००००	०	०	२०००००
८.०१ - सार्वजनिक संस्थालाई अनुदान	१०००००	०	०	१०००००
८.०३ - सेवामूलक संस्थालाई दिईने अनुदान	१०००००	०	०	१०००००
कुल जम्मा:	१३३६९२०००	२७८४९३५९	१०२२१९६९९.८	३१४७२३००
दाखिला गर्न बाँकी कट्टीको विवरण:-				
तलब भत्ता भुक्तानीबाट कट्टी हुने अन्य कट्टीको हिसाव	१२८३३९.०७			
पारिश्रमिक कर कट्टीको हिसाव	१२९७७२.०९			
भुक्तानीबाट कट्टी हुने अन्य विविध कट्टी	८५९३.३८			
अग्रिम आयकर कट्टी हिसाव (१-१-०३-१३)	९५५६७३.०६			
मर्मत सम्भार कोष कट्टी	२०३५३४.२८			
भुक्तानी दिनुपर्ने रकमहरु	४३८७५०			
धरौटी कट्टी	२८४३९०.४९			
जम्मा:-	२१४९०५२.३७			

# इनरुवा नगरपालिका, इनरुवा, सुनसरी

आर्थिक वर्ष २०७२/२०७३

तेस्रो चौमासिकको आम्दानीको फाँटवारी

आय शीर्षक	अनुमानित आय	यो महिनाको आय	यो महिनासम्म को आय	आयमा प्रगति (प्रतिशतमा)
१ - आन्तरिक स्रोत	४३८१५०००	१३७०८७४८.८८	४०७७५३७८.२६	९३.०६
१.१ - स्थानीय कर	७८३५०००	३०४६४५५.०५	७०९३८७८.६७	९०.५४
१.१.१ - बक्यौता मालपोत कर	५०००	३७६९.२३	२०४३७.८४	४०८.७६
१.१.२ - घर जग्गा कर	५०००	०	०	०
१.१.३ - बहाल कर	१०००००	३८३३३.४१	१३६२११.४२	१३६.२१
१.१.५ - व्यवसाय कर	११०००००	२१६६१८	१०२७२५८	९३.३९
१.१.६ - सवारी कर	१३२५०००	१६८४५६०.९१	१८११२०५.९१	१३६.६९
१.१.७ - एकीकृत सम्पत्ति कर	५००००००	८००८९२.५	३७८३६६४.५	७५.६७
१.१.९ - विज्ञापन कर	३०००००	३०२२८१	३१५१०१	१०५.०३
१.२ - सेवा शुल्क	१७७७००००	४०५८१३.३४	१७७६४०९०.६१	९९.९७
१.२.१ - स्वारी पार्किङ्ग शुल्क	२०००००	९११०१.०१	९१४७८	४५.७४
१.२.२ - महशुल तथा सेवा शुल्क	१२००००	२९५२३.५	९४६८०.३३	७८.९
१.२.६ - अचल सम्पत्ति मूल्याङ्कन सेवा शुल्क	५००००	४६२८१.३१	१४५१०६.७१	२९०.२१
१.२.८ - अन्य सेवा शुल्क	७०००००	२३८९०७.५२	५५५७३०.५७	७९.३९
१.२.८ - विलम्ब शुल्क	०	०	१७७०९५	०
१.२.९ - थप स्थानीय विकास शुल्क पुँजीगत	१६७०००००	०	१६७०००००	१००
१.३ - दस्तुर	५३६००००	१८३५१३१.८१	४१९०२७६.९९	७८.१८
१.३.१ - दर्ता नवीकरण दस्तुर	११००००	२७२३०	९२५४०	८४.१३
१.३.२ - नक्सापास दस्तुर	२००००००	४८०६५७.३४	१२१६७३२.३२	६०.८४
१.३.३ - बक्सौनी सिफारिश दस्तुर	३००००००	१२७७५५९.४७	२७१४४२६.९७	९०.४८
१.३.४ - नाता प्रमाणित दस्तुर	१५००००	४५५००	१४८९००	९९.२७
१.३.५ - अन्य दस्तुर	१०००००	४१८५	१७६७७.७	१७.६८
१.४ - विक्री	३१००००	१२५१७५.०१	२८१५६०.०१	९०.८३
१.४.१ - चालु सम्पत्ति विक्री	१००००	०	०	०
१.४.३ - अन्य विक्री	३०००००	१२५१७५.०१	२८१५६०.०१	९३.८५
१.७ - अन्य आय	१२५४००००	८२९६१७३.६७	११४४५५७.९८	९१.२७
१.७.१ - दण्ड जरिवाना मिलापत्र	७०००००	११६८६३.७४	३४१६३२.०३	४८.८
१.७.२ - भाडा	४००००००	६४७३५०.४३	२८७२७९१.४५	७१.८२
१.७.३ - धरौटी जफत	२००००	०	०	०
१.७.६ - अन्य विविध आय	७८२००००	७५३१९५.९५	८२३११४८.५	१०५.२६

२ - बाट्य स्रोत	८९८७७०००	१२८५३४९४.९७	५९७४९८९६.८४	६६.४८
२.१ - अनुदान	४२३४२०००	११०७१४९६	४२७८८४९६	१०१.०५
२.१.१ - नेपाल सरकारबाट अनुदान	४२३४२०००	११०७१४९६	४२७८८४९६	१०१.०५
३.१ - जि.वि.स. बाट राजस्व बाँडफाँडबाट आय	१७०००००	६३३७८५	१४३९३०७	८४.६७
३.१.१ - स्रोत उपयोग करबाट बाँडफाँड	१७०००००	६३३७८५	१४३९३०७	८४.६७
४.१ - वैदेशिक सहायता	१०००००००	११५०००	५०७३३३४	५०.७३
४.१.१ - वैदेशिक सहायता (शर्त अनुदान)	१०००००००	११५०००	५०७३३३४	५०.७३
५.१ - अन्य अनुदान	९५०००००	६९००००	१०९००००	११.४७
५.१.१ - अन्य निकाय बाट प्राप्त अनुदान	९५०००००	६९००००	१०९००००	११.४७
७.१ - ऋण तथा सापटी	१४३८५०००	०	०	०
७.१.२ - अन्य ऋण (स्वदेशी)	१४३८५०००	०	०	०
८.१ - चन्दा दान उपहार	१०५०००००	३४३२९३.९७	७९९९६९७.९७	७५.४२
८.१.२ - लागत सहभागिता	१०५०००००	३४३२९३.९७	७९९९६९७.९७	७५.४२
८.२ - आम्दानी खर्चको हिसाव अल्या	१४५००००	०	१४३९१४१.८७	९९.२५
कुल जम्मा :	१३३६९२०००	२६५६२२४३.८५	१००५२५२७५	७५.१९

**धन्यवाद.....।**