

(सूचनाको हक सम्बन्धि ऐन, २०६४ को दफा ५(३) र  
सूचनाको हक सम्बन्धि नियमावली, २०६५ कोनियम ३ अनुसार प्रकाशित)

# इनरुवा नगरपालिका कार्यालयको संक्षिप्त जानकारीमूलक पुस्तिका

चैत्र, २०७१



**इनरुवा नगरपालिका कार्यालय**

**नगर सूचना केन्द्र, इनरुवा, सुनसरी**

फोन:- ०२५-५६०१३७

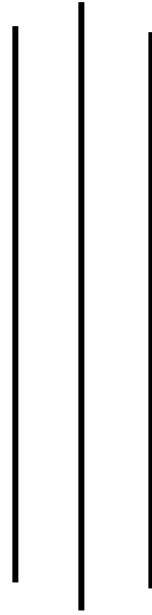
E-mail: [ict.inaruwamun@gmail.com](mailto:ict.inaruwamun@gmail.com)

Website: [www.inaruwamun.gov.np](http://www.inaruwamun.gov.np)

Facebook page: [ww.facebook.com/inaruwamun](https://www.facebook.com/inaruwamun)

(सूचनाको हक सम्बन्धि ऐन, २०६४ को दफा ५(३) र  
सूचनाको हक सम्बन्धि नियमावली, २०६५ कोनियम ३ अनुसार प्रकाशित)

# इनरुवा नगरपालिका कार्यालयको संक्षिप्त जानकारीमूलक पुस्तिका चैत्र, २०७१



**इनरुवा नगरपालिका कार्यालय**

**नगर सूचना केन्द्र**, इनरुवा, सुनसरी

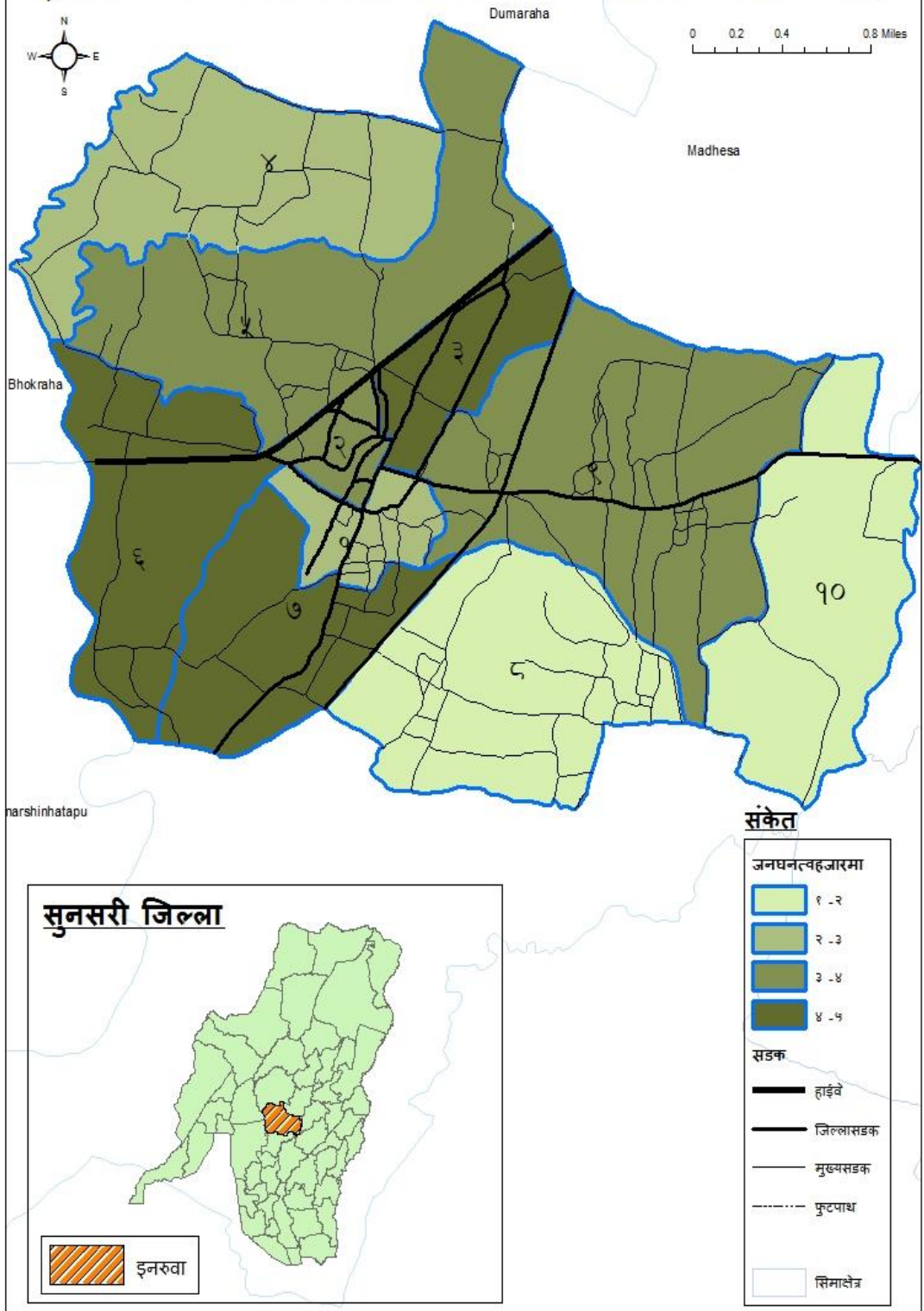
फोन:- ०२५-५६०१३७

E-mail: [ict.inaruwamun@gmail.com](mailto:ict.inaruwamun@gmail.com)

Website: [www.inaruwamun.gov.np](http://www.inaruwamun.gov.np)

Facebook page: [ww.facebook.com/inaruwamun](https://www.facebook.com/inaruwamun)

# इनरुवा नगरपालिकाको श्रोत नक्सा



## हाम्रो भनाई

इनरुवा नगरपालिका कार्यालय सम्बन्धि तथ्यांक, अभिलेख एवं विविध सूचनाहरु एकिकृत गरि सार्वजनिक जानकारी गराउने उद्देश्यले तयार गरिएको नगरपालिकाको परिचय पुस्तिका प्रकाशमा ल्याइएको छ। सुशासन तथा सूचनाको हक लगायतका विशेष ऐन नियमहरुबाट सबै सार्वजनिक निकायहरुले जनसरोकारका सूचनाहरु आम नागरिकहरुको पहुँचमा पुर्याउनु पर्ने गरी नेपाल सरकारले गरेको कानुनी व्यवस्था अनुरूप जनसरोकारका सार्वजनिक सूचनाहरु पारदर्शी गराउने गहन जिम्मेवारी नगरपालिकामा रहेको छ। यसै जिम्मेवारीको निर्वाह गर्ने क्रममा नगरपालिकाको कार्यक्षेत्रमा रहेका तथ्यांक तथा सूचनाहरु बढी सान्दर्भिक, उपयोगी र व्यवस्थित तवरले सम्बन्धित सबैको जानकारीमा ल्याउने प्रयास यस पुस्तिकामा गरिएको छ।

स्थानीय स्वायत्त शासनको माध्यमबाट जनताको जीवनस्तरमा सुधार ल्याउने मान्यता अनुरूप यस नगर क्षेत्रका जनताको सहभागितामा विकास, स्वशासन र शसक्तिकरण लगायतका कार्यहरु कुशलतापूर्वक सम्पादन गर्नुपर्ने जिम्मेवारी यस नगरपालिकालाई सुम्पिएको छ। नगरपालिकाका यिनै विषय बस्तुको बारेमा सार्वजनिक जानकारी होस भन्ने हेतुले यस पुस्तिकामा नगरपालिका गठनको ऐतीहासिक पृष्ठभूमि, सांगठनिक स्वरूप, दिर्घकालिन सोच, लक्ष्य, उद्देश्य, नीतिका साथै नगरपालिकाबाट प्राप्त हुने सेवा सुबिधा सम्बन्धि जानकारीहरु संक्षेपमा उल्लेख गरिएको छ। परिचय पुस्तिकामा नगरपालिकाको कार्यक्षेत्र संग सम्बद्ध ऐन, नियम विनिम, आदेश, निर्देश, संचालन कार्यविधि, नीति तथा नेपाल सरकारका संबन्धित निर्णय तथा परिपत्रको सन्दर्भ सूची समेत संग्रहित गरिएको छ।

यस पुस्तिकामा रहेका जानकारीहरूले सार्वजनिक निकायको विवरण सार्वजनिक गरि पारदर्शिता र उत्तरदायित्व वहन गर्ने दायित्व पुरा गर्ने पक्ष त छदैछ, साथै नगरपालिका र अन्तर्गतका पदाधिकारी र कर्मचारीहरूलाई सन्दर्भ सूचनाहरू उपलब्ध गराई कार्य सम्पादनमा सहजता ल्याउने उद्देश्य राखिएको छ । साथै उपलब्ध सूचनाहरू नगरपालिकासंग सम्बद्ध आम नागरिक, जनप्रतिनिधि, सेवाग्राहीहरू, विकासका साझेदारहरू र नगरपालिकाको विकास सम्बन्धि अध्ययन, अनुसन्धान र जानकारी राख्नेका लागि पनि उत्तिकै उपयोगी हुने अपेक्षा राखिएको छ।

यस पुस्तिका प्रकाशन एवं व्यस्थापनको लागि सहयोग पुर्याउनु हुने सबैलाई हार्दिक आभार व्यक्त गर्दै प्रकाशित सूचनाहरू अझ बढी व्यस्थित, परिमार्जित, सान्दर्भिक र उपयोगी बनाउदै लैजान सबैबाट रचनात्मक सुझावहरू प्राप्त हुने अपेक्षा गरिएको छ।

# विषय सूची

| क्र.स. | विषय  | पेज नं. |
|--------|---|---------|
| १.     | परिचय   | १       |
| २.     | दिर्घकालिन सोच  | १       |
| ३.     | ध्यय  | १       |
| ४.     | नगरपालिकाको सांगठनिक स्वरूप   | २       |
| ५.     | नगरपालिकाको काम, कर्तव्य र अधिकार   | ३       |
| ६.     | नगरपालिकाको कर्मचारी दरवन्दी र कार्य विवरण  | ८       |
| ७.     | नगरपालिकाबाट प्रदान गरिने सेवा, शाखा तथा जिम्मेवार अधिकारी, लाग्ने दस्तुर र अवधि सम्बन्धि विवरण | ११      |
| ८.     | सम्पादन गरिएको कामको विवरण (दोस्रो चौमासिक)   | १६      |
| ९.     | निर्णय उपर उजुरी सुन्ने अधिकारी   | २३      |
| १०.    | सूचना अधिकारी सम्बन्धि विवरण  | २३      |
| ११.    | ऐन, नियमविनियम र निर्देशिकाको सूची  | २३      |
| १२.    | न.पा. को सूचनाहरु प्रकाशन भएको विवरण  | २४      |
| १३.    | आम्दानी, खर्च तथा आर्थिक कारोबार सम्बन्धि विवरण (दोस्रो चौमासिक)                                | २५      |

## १. परिचय:

स्थापना: वि.स. २०४७

प्रशासनिक बिभाजन:

विकास क्षेत्र: पूर्वान्चल

अंचल: कोशी

जिल्ला: सुनसरी

सदरमुकाम: इनरुवा

प्रतिनिधि सभाको निर्वाचन क्षेत्रनं. ४

इलाका क्षेत्र नं. १०

राजनैतिक बिभाजन:

वडा संख्या: १०

नगर सिमाना:

पूर्व: (मधेशा, चाँदबेला, बबिया) गा.वि.स.

उत्तर: डुम्राह गा.वि.स.

पश्चिम: (भोक्राहा, नरसिंह) गा.वि.स.

दक्षिण: बविया गा.वि.स.

भौगोलिक अवस्थिति:

उत्तरी आक्षांश: २६० ३७० ५०० (२६० ३४० ५८०)

पूर्वी देशान्तर: ८७० ७० ३०० (८७० ११० १८०)

कुल क्षेत्रफल: २१८७ हेक्टर

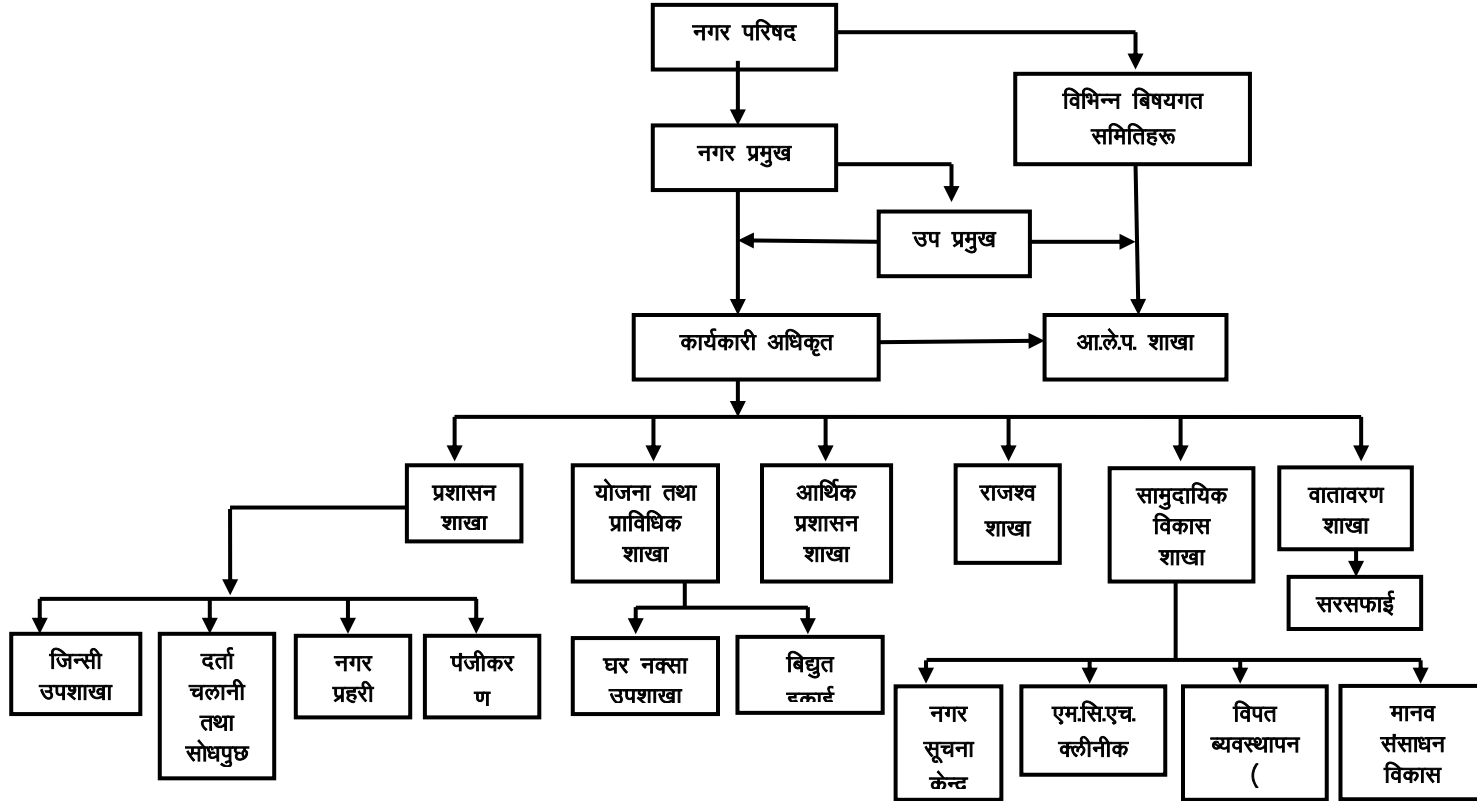
## २. दिर्घकालिन सोच:

लोकतान्त्रिक मूल्य मान्यतामा आधारित स्थानीय स्वायत्त शासनको मध्यमद्वारा जनताको जीवनस्तरमा सुधार ल्याउने।

## ३. ध्यय:

- स्थानीयसुशासनकोसंस्थागत विकास गर्ने
- स्थानीय सेवा प्रवाहमा सुधार गर्ने र
- दिगो र गुणस्तरीय आर्थिक सामाजिक स्थानीय पूर्वाधार विकास गर्ने।

## ४. नगरपालिकाको सांगठनिक स्वरूपः





## ५. नगरपालिकाको काम, कर्तव्य र अधिकार:

(१) नगर परिषद्को निर्णय र निर्देशनहरू कार्यान्वयन गर्नु, गराउनुको अतिरिक्त नगरपालिकाले नगरपालिका क्षेत्रमा अनिवार्य रूपमा गर्नु पर्ने काम र कर्तव्य देहायबमोजिम हुनेछः-

### (क) अर्थ सम्बन्धी

- (१) नगरपालिकाको वार्षिक बजेट, योजना र कार्यक्रमहरू तयार गरी नगर परिषद्मा पेश गर्ने ।
- (२) आय र व्ययको लेखा र तत्सम्बन्धी अन्य कागजातहरू अद्यावधिक रूपमा राख्ने ।
- (३) स्वीकृत बजेटको परिधिभित्र रही नगरपालिकाको निर्णय कार्यान्वयन गर्न रकम खर्च गर्ने ।
- (४) नगर परिषद्ले स्वीकृत गरेको कर, दस्तुर, शुल्क आदि उठाउने ।

### (ख) भौतिक विकास सम्बन्धी :

- (१) नगरपालिका क्षेत्रको भू-उपयोग नक्सा बनाई औद्योगिक, आवासीय, कृषि, मनोरन्जन स्थल आदि क्षेत्र तोक्ने र कार्यान्वयन गर्ने, गराउने ।
- (२) नगरपालिका क्षेत्रमा आवास योजना बनाई कार्यान्वयन गर्ने, गराउने ।
- (३) नगरपालिका क्षेत्रमा खानेपानी र ढल निकास सम्बन्धी योजना कार्यान्वयन गर्ने तथा त्यसको संचालन र मर्मत संभार गर्ने, गराउने ।
- (४) नगरपालिका क्षेत्रभित्रका विभिन्न ठाउँहरूमा हरियो क्षेत्र, उद्यान र मनोरन्जन स्थलहरूको विकास गर्ने, गराउने ।
- (५) नगरपालिका क्षेत्रका विभिन्न ठाउँहरूमा सार्वजनिक सौचालयको व्यवस्था गर्ने, गराउने ।
- (६) नगरपालिका क्षेत्रमा निर्माण गरिने घर, भवन आदिको नक्सापास गर्ने, गराउने ।
- (७) सामुदायिक भवन तथा विश्राम गृह बनाउने ।

### (ग) जलश्रोत, वातावरण र सरसफाइ सम्बन्ध :

- (१) नगरपालिका क्षेत्रमा रहेका खोलानाला, कुवा, इनार, पोखरी, तलाउ, ढुंगेधारा आदिको संरक्षण गरी सदुपयोग गर्ने, गराउने ।
- (२) नगरपालिका क्षेत्रमा सिंचाई योजना लागू गर्नु पर्ने भएमा त्यसको योजना बनाई कार्यान्वयन गर्ने, गराउने ।
- (३) नगरपालिका क्षेत्रमा संभावित नदी, कटान, बाढी तथा भू-क्षय आदिको नियन्त्रण र रोकथाम गर्ने, गराउने ।

- (४) नगरपालिका क्षेत्रमा हुने जल, वायु तथा ध्वनी प्रदूषण नियन्त्रण गरी वातावरण संरक्षण गर्ने कार्यमा सहयोग गर्ने, गराउने ।
- (५) नगरपालिका क्षेत्रभित्रका वन, वनस्पति तथा अन्य प्राकृतिक सम्पदाको संरक्षण गर्ने, गराउने ।
- (६) नगरपालिका क्षेत्रमा सरसफाईको कार्यक्रम संचालन गर्ने, गराउने ।
- (७) फोहर मैला संकलन, ढुवानी तथा तह लगाउने सम्बन्धी कामको संचालन र व्यवस्थापन गर्ने, गराउने ।
- (८) नगरपालिका क्षेत्रमा विद्युत उत्पादन तथा वितरण गर्ने, गराउने ।

### **(घ) शिक्षा तथा खेलकूद विकास सम्बन्धी :**

- (१) आफ्नो स्रोतबाट नगरपालिका क्षेत्रमा पूर्व-प्राथमिक विद्यालय हरू स्थापना, संचालन र व्यवस्थापन गर्ने तथा स्थापना गर्न अनुमति दिने ।
- (२) नगरपालिका क्षेत्रभित्र संचालन भएका विद्यालयहरूको संचालन र व्यवस्थापनमा सहयोग पुऱ्याउने र त्यस्ता विद्यालयहरूको स्थापना र खारेजीको सिफारिश गर्ने ।
- (३) नगरपालिका क्षेत्रभित्र मातृभाषामा प्राथमिक तहको शिक्षा उपलब्ध गराउन सहयोग गर्ने ।
- (४) आर्थिक दृष्टिले अत्यन्त पिछडिएका उत्पीडित जनजातिहरूका छात्र-छात्राहरूलाई छात्रवृत्ति दिने व्यवस्था मिलाउने ।
- (५) नगरपालिका स्तरीय प्रौढ शिक्षा तथा अनौपचारिक शिक्षा सम्बन्धी कार्यक्रम तयार गरी कार्यान्वयन गर्ने, गराउने ।
- (६) नगरपालिका क्षेत्रमा पुस्तकालय तथा वाचनालयको स्थापना, संचालन तथा व्यवस्थापन गर्ने, गराउने ।
- (७) खेलकूद विकास कार्यक्रमहरू बनाई कार्यान्वयन गर्ने, गराउने ।
- (८) नगरपालिका स्तरीय खेलकूद विकास समिति गठन गरी खेलकूदको विकास गर्ने, गराउने ।

### **(ङ) संस्कृति सम्बन्धी :**

- (१) नगरपालिका क्षेत्रभित्रका सांस्कृतिक तथा धार्मिक महत्वका स्थानहरूको लगत तयार गरी तिनीहरूको मर्मत संभार गरी संरक्षण र सम्बर्द्धन गर्ने, गराउने ।
- (२) नगरपालिका क्षेत्रभित्रका पुरातात्विक वस्तु, भाषा, धर्म, कला र संस्कृतिको संरक्षण, संवर्द्धन एवं प्रयोग गर्ने, गराउने ।

### **(च) निर्माण तथा यातायात सम्बन्धी :**

- (१) नगरपालिका क्षेत्रभित्र नेपाल सरकारको जिम्मामा रहेको सडक बाहेक आवश्यक पर्ने कच्ची, पक्की सडक, पुल, कलभर्टहरूको योजना बनाई निर्माण तथा मर्मत संभार गर्ने, गराउने ।

- (२) नगरपालिका क्षेत्रभित्र बसपार्क, रिक्सा, टाँगा, ट्रक आदिको पार्किङ्ग व्यवस्था गर्ने, गराउने ।
- (३) नगरपालिकाको यातायात आवश्यकतालाई विचार गरी ठेला, रिक्सा, टाँगा आदिको अधिकतम हद्द तोक्ने र तिनीहरूलाई दर्ता गरी नम्बर दिने ।

### **(छ) स्वास्थ्य सेवा सम्बन्धी :**

- (१) नगरस्तरीय अस्पताल, आयुर्वेदिक औषधालय र स्वास्थ्य केन्द्रहरूको संचालन र व्यवस्थापन गर्ने, गराउने ।
- (२) नगरपालिका क्षेत्रभित्र स्वास्थ्य चौकी तथा उप-स्वास्थ्य चौकीहरू खोल्ने, संचालन र व्यवस्थापन गर्ने, गराउने ।
- (३) परिवार नियोजन, मातृशिशु कल्याण, विस्तारित खोप, पोषण, जनसंख्या शिक्षा र जनस्वास्थ्य सम्बन्धी कार्यक्रमहरूको तर्जुमा र कार्यान्वयन गर्ने, गराउने ।
- (४) महामारी तथा संक्रामक रोगको रोकथामको व्यवस्था गर्ने, गराउने ।
- (५) नगरपालिका क्षेत्रमा जनस्वास्थ्यको लागि हानिकारक चीजवस्तुको सार्वजनिक प्रयोगमा रोक लगाउने वा हटाउने ।
- (६) जनस्वास्थ्यमा प्रतिकूल असरपर्ने किसिमका उपभोग्य वस्तुको बेचबिखन र उपभोगमा रोक लगाउने ।

### **(ज) समाज कल्याण सम्बन्धी :**

- (१) बेवारिस मृतक व्यक्तिको दाह संस्कारको व्यवस्था गर्ने, टुहुरा, असहाय तथा अनाथहरूको लागि अनाथलयको व्यवस्था गर्ने, गराउने ।
- (२) महिला तथा बालबालिकाको हित र कल्याणसम्बन्धी कार्यक्रम संचालन गर्ने तथा अनैतिक पेशा व्यापार नियन्त्रणसम्बन्धी कार्य गर्ने, गराउने ।

### **(झ) उद्योग तथा पर्यटन सम्बन्धी :**

- (१) नगरपालिका क्षेत्रमा घरेलु, साना तथा मझौला उद्योगको प्रवर्द्धनमा उत्प्रेरकको काम गर्ने, गराउने ।
- (२) नगरपालिका क्षेत्रभित्रको प्राकृतिक, सांस्कृतिक तथा पर्यटकीय सम्पदाको संरक्षण, सम्बर्द्धन, विस्तार र सदुपयोग गर्ने, गराउने ।

### **(ञ) विविध :**

- (१) नगरपालिका क्षेत्रको सडकको दायाँ बायाँ र अन्य आवश्यक ठाउँमा वृक्षारोपण गर्ने ।
- (२) कान्जी हाउस, पुशवधशाला राख्ने स्थानको निर्धारण र व्यवस्थापन गर्ने ।
- (३) नगरपालिका क्षेत्रको ऐलानी तथा सरकारी पर्ति जग्गाहरूको संरक्षण गर्ने ।
- (४) मसान घाटको निर्धारण र व्यवस्थापन गर्ने ।
- (५) व्यापार तथा वाणिज्यको विकासको लागि काम गर्ने ।

- (६) नगरपालिकाको विनियम तर्जुमा गरी नगर परिषद्मा पेश गर्ने ।
- (७) दैवी प्रकोप नियन्त्रण गर्ने सम्बन्धमा आवश्यक काम गर्ने ।
- (८) नगरपालिका क्षेत्रभित्रको जनसंख्या तथा घर जग्गाको लगत राख्ने ।
- (९) प्रचलित कानूनबमोजिम जन्म, मृत्यु तथा अन्य व्यक्तिगत घटना दर्ता गर्ने ।
- (१०) नगरपालिका क्षेत्रभित्रका असहाय, अनाथ र अपांग बालबालिका हरूको लगत राख्ने र तिनीहरूलाई उपयुक्त ठाउँमा राख्ने व्यवस्था गर्ने ।
- (११) बहुला तथा छाडा कुकुर मारी सार्वजनिक हितको सुरक्षा गर्ने र मरेका पशुपंक्षी गाड्ने ठाउँ तोक्ने ।
- (१२) खतरा उत्पन्न गर्ने रुख काट्न लगाउने, घर पर्खाल आदि भत्काउन लगाउने ।
- (१३) नगरपालिका क्षेत्रको घरको ब्लक नम्बर अद्यावधिक राख्ने ।
- (१४) पशु बधशालाको प्रबन्ध गर्ने ।
- (१५) छाडा पशु पक्राउ गरी लिलाम गर्ने ।
- (१६) गल्ली तथा सडकमा बत्तीको व्यवस्था गर्ने ।
- (१७) नगरपालिका क्षेत्रमा सिनेमा हल खोल्न स्वीकृति दिने ।
- (१८) हाट, बजार मेला आदिको प्रबन्ध गर्ने, गराउने ।
- (१९) बारुण यन्त्रको संचालन र व्यवस्थापन गर्ने, गराउने ।
- (२०) कुनै विशिष्ट व्यक्तिलाई नगरको सम्मानार्थ विशिष्ट व्यक्तिको रूपमा सम्मान प्रदान गर्ने ।
- (२१) नगरपालिका क्षेत्रको विकास सम्बन्धी अन्य कामहरू गर्ने, गराउने ।
- (२२) सहकारिताको विकासको लागि सहयोग पुऱ्याउने ।
- (२३) सचिवको कार्यको मूल्यांकन गरी सिफारिशसहित अख्तियारवाला समक्ष पठाउने ।
- (२४) नगरपालिकालाई आय-आर्जन हुने सहकारी, औद्योगिक तथा व्यवसायिक कार्यक्रम निजी क्षेत्रको समेत लगानीमा संचालन गर्न प्रोत्साहित गर्ने, गराउने ।
- (२५) सहकारितामा आधारित विविध कार्यक्रमहरू तर्जुमा गरी संचालन गर्ने, गराउने ।
- (२६) प्रचलित कानूनबमोजिम तोकिएका अन्य कामहरू गर्ने ।

(२) नगरपालिकाले उपदफा (१) बमोजिमका काम, कर्तव्यको अतिरिक्त नगरपालिका क्षेत्रमा देहायबमोजिमका ऐच्छिक कामहरू समेत गर्न सक्नेछः-

- (क) नगरपालिका क्षेत्रभित्र स्तरयुक्त विद्यालय शिक्षा उपलब्ध गराउन आवश्यक व्यवस्था मिलाउने ।
- (ख) नगरपालिका क्षेत्रबाट निरक्षरता निर्मूल पार्न साक्षरता कार्यक्रमहरू संचालन गर्ने ।
- (ग) नगरपालिका क्षेत्रका विभिन्न ठाउँहरूमा पुस्तकालय तथा वाचनालयहरू स्थापना गरी संचालन गर्ने ।
- (घ) नगरपालिका क्षेत्रभित्र अव्यवस्थित बसोबास नियन्त्रण गर्ने ।

- (ड) निर्देशित जग्गा विकास, भू-उपयोग जस्ता कार्यहरूको माध्यमबाट नगरको बनावट तथा विकासलाई व्यवस्थित तुल्याउने ।
- (च) बृद्ध तथा अनाथ आश्रमहरूको व्यवस्था गर्ने ।
- (छ) विद्युत आपूर्ति र संचार सुविधाको व्यवस्था मिलाउने ।
- (ज) नगरपालिकामा मनोरन्जन स्थल, कृडास्थल, सँग्रहालय, चिडियाखाना, पार्क आदिको व्यवस्था मिलाउने ।
- (झ) बेरोजगारी कम गर्न बेरोजगारहरूको तथ्यांक संकलन गरी रोजगारमूलक कार्यक्रमहरू संचालन गर्ने ।
- (ञ) नदी प्रदूषण नियन्त्रण गर्न कार्यक्रमहरू संचालन गर्ने ।
- (ट) नगरपालिका क्षेत्रमा एम्बुलेन्स सेवा उपलब्ध गराउने ।
- (ठ) नगरपालिका क्षेत्रमा सव वाहनको व्यवस्था मिलाउने ।
- (ड) दैवी प्रकोपबाट हुने धनजनको क्षती कम गर्न निरोधात्मक तथा उद्धारका कार्यहरू गर्ने ।

## ६. नगरपालिकाको कर्मचारी दरबन्दी र कार्य विवरणः

| सि.नं. | पद                   | श्रेणी/तह           | दरबन्दी संख्या | पदपुर्ती संख्या | पदपुर्ति किसिम |         |      | रिक्त संख्या | कर्मचारीको नाम, थर   | कैफियत  |
|--------|----------------------|---------------------|----------------|-----------------|----------------|---------|------|--------------|--|---|
|        |                      |                     |                |                 | स्थायी         | अस्थायी | करार |              |  |   |
| १.     | कार्यकारी अधिकृत     | रा.प. तृतीय         | १              | १               | १              | -       | -    | -            | नेपाल सरकारबाट तोकिएको ब्यक्ति   |   |
| २.     | इन्जिनियर            | अधिकृत स्तर छैठौं   | १              | १               | १              | -       | -    | -            | इन्द्रानन्द साह  |   |
| ३.     | सामुदायिक वि. अधिकृत | अधिकृत स्तर छैठौं   | १              | १               | १              | -       | -    | -            | कपिलदेव मेहता  |   |
| ४.     | लेखापाल              | सा.पांचौं तह        | १              | -               | -              | -       | -    | १            |  |   |
| ५.     | आ.ले.प.              | सा.पांचौं तह        | १              | -               | -              | -       | -    | १            |  |   |
| ६.     | नायव सुब्बा          | सा.पांचौं तह        | २              | २               | २              | -       | -    | -            | भुपाल प्र. तिम्सिना<br>मनोज खड्का  | विशेष बढुवा अधिकृत स्तर छैठौं<br>-  |
| ७.     | सव इन्जिनियर         | सा.पांचौं तह        | १              | १               | १              | -       | -    | -            | रमानन्द भा   |   |
| ८.     | पञ्जीकाधिकारी        | रा.प.अ.नं. स्वरिदार | १              | १               | १              | -       | -    | -            | नेपाल सरकारबाट तोकिएको ब्यक्ति   |   |
| ९.     | स्वरिदार             | सा. चौथौं तह        | ७              | ७               | ७              | -       | -    | -            | जीवन कुमार भट्टराई<br>देवी प्रसाद सिवाकोटी<br>सुर्य कुमार नेपाल<br>शुभद्रा दुलाल<br>गीता कुमारी सुवेदी<br>सुनिता कुमारी सुवेदी<br>भरत बस्नेत | विशेष बढुवा सहायक स्तर पांचौं<br>विशेष बढुवा सहायक स्तर पांचौं<br>-<br>स्वतः बढुवा<br>स्वतः बढुवा<br>स्वतः बढुवा<br>स्वतः बढुवा |
| १०.    | अ. सव इन्जिनियर      | सा. चौथौं तह        | १              | १               | १              | -       | -    | -            | रामु चौधरी   | विशेष बढुवा सव इन्जिनियर  |
| ११.    | अमिन                 | सा. चौथौं तह        | १              | १               | १              | -       | -    | -            | विपुलेन्द्र यादव   |   |
| १२.    | कम्प्युटर अपरेटर     | सा. चौथौं तह        | २              | २               | २              | -       | -    | -            | महेश खनाल<br>कुमारी भट्टराई  |   |
| १३.    | टाईपिष्ट             | सा. चौथौं तह        | १              | १               | १              | -       | -    | -            | इन्द्रनारायण उरांव   | विशेष बढुवा सहायक स्तर पांचौं   |

| सि.नं. | पद                  | श्रेणी/तह         | दरबन्दी संख्या | पदपूर्ति संख्या | पदपूर्ति किसिम |         |      | रिक्त संख्या | कर्मचारीको नाम, थर  | कैफियत   |
|--------|---------------------|-------------------|----------------|-----------------|----------------|---------|------|--------------|---|--|
|        |                     |                   |                |                 | स्थायी         | अस्थायी | करार |              |   |  |
| १४.    | लाईब्रेरी सहायक     | सा. चौथो तह       | १              | १               | १              | -       | -    | -            | इनोद कुमार पोखरेल   |  |
| १५.    | सामाजिक परिचालक     | सा. चौथो तह       | १              | १               | १              | -       | -    | -            | मुना बराल   |  |
| १६.    | इलेक्ट्रीसियन       | सा. चौथो तह       | १              | १               | १              | -       | -    | -            | गोविन्द प्रसाद पोखरेल   | स्वतः बढुवा  |
| १७.    | बारूण यन्त्र हवलदार | सा. तृतीय तह      | १              | १               | १              | -       | -    | -            | बिनोद कुमार भट्टराई   | स्वतः बढुवा सहायक स्तर चौथो  |
| १८.    | नगर प्रहरी हवलदार   | सा. तृतीय तह      | १              | १               | १              | -       | -    | -            | बसन्त प्रसाद यादव   | स्वतः बढुवा सहायक स्तर चौथो  |
| १९.    | डाईभर               | सा. चौथो तह       | २              | २               | १              | -       | १    | -            | चन्द्र बहादुर राई   | स्तर बृद्धि सहायक दोश्रो   |
|        |                     | सा. तृतीय तह      | २              | २               | २              | -       | -    | -            | किर्तिमान श्रेष्ठ<br>डम्बर बहादुर श्रेष्ठ<br>जगधर मण्डल   | करार<br>स्तर बृद्धि सहायक दोश्रो<br>स्तर बृद्धि सहायक चौथो   |
| २०.    | फायर म्यान          | सहायक स्तर दोश्रो | ५              | ५               | ५              | -       | -    | -            | मनोज चौधरी<br>सुर्य कुमार पोखरेल<br>धनिकलाल स्वत्वे<br>सत्यनारायण मण्डल<br>भोजराज पोखरेल  | स्वतः बढुवा सहायक स्तर तेश्रो (ह)<br>स्वतः बढुवा सहायक स्तर तेश्रो (ह)<br>स्वतः बढुवा सहायक स्तर तेश्रो (ह)<br>स्वतः बढुवा सहायक स्तर तेश्रो (ह)<br>स्वतः बढुवा सहायक स्तर तेश्रो (ह)            |
| २१.    | नगर प्रहरी          | सहायक स्तर दोश्रो | १              | १               | १              | -       | -    | -            | सुरज पोखरेल   | स्वतः बढुवा सहायक स्तर तेश्रो (ह)  |
| २२.    | कार्यालय सहयोगी     | श्रेणी विहिन      | ९              | ९               | ७              | -       | २    | -            | मिना श्रेष्ठ<br>लक्ष्मी मेहता<br>सत्यनारायण मेहता<br>तोया स्वतिवडा<br>उर्मिला काफ्ले<br>मकेश्वर मेहता<br>लाल बहादुर चौधरी<br>चन्द्रशेखर आले मगर | स्तर बृद्धि सहायक पाँचौं<br>स्तर बृद्धि सहायक चौथो<br>स्तर बृद्धि सहायक चौथो<br>स्तर बृद्धि सहायक चौथो<br>स्तर बृद्धि सहायक चौथो<br>स्तर बृद्धि सहायक दोश्रो<br>स्तर बृद्धि सहायक दोश्रो<br>करार |

| सि.नं. | पद            | श्रेणी/तह    | दरबन्दी संख्या | पदपुर्ती संख्या | पदपुर्ति किसिम |         |      | रिक्त संख्या | कर्मचारीको नाम, थर  | कैफियत                                       |
|--------|---------------|--------------|----------------|-----------------|----------------|---------|------|--------------|---|--|
|        |               |              |                |                 | स्थायी         | अस्थायी | करार |              |   |  |
|        |               |              |                |                 |                |         |      |              | सत्तु मण्डल   | करार   |
| २३.    | विरूवा हेरालु | श्रेणी विहिन | १              | १               | -              | -       | १    | -            | लक्ष्मण मेहता   | करार   |
| २४.    | मेहत्तर       | श्रेणी विहिन | ६              | ६               | -              | -       | ६    | -            | दुस्वी डोम<br>दिपक मरीक<br>प्रदिप मरीक<br>फुलेश्वर मरीक<br>जोगेन्द्र मरीक<br>रामजी मरीक | करार<br>करार<br>करार<br>करार<br>करार<br>करार |
| जम्मा  |               |              | ५२             | ५०              | ४०             | -       | १०   | २            |   |  |

### कार्यक्रम तर्फ (सेवा करार)

| सि.नं. | पद                     | श्रेणी/तह    | दरबन्दी संख्या | करार सेवा | कर्मचारीको नाम, थर                     | कैफियत               |
|--------|------------------------|--------------|----------------|-----------|--|----------------------|
| १.     | सामाजिक परिचालक        | सा. पाचौं    | -              | १         | सुनिता दुलाल                           | करार                 |
| २.     | प्रशिक्षक (सिलाई कटाई) | श्रेणी विहिन | -              | १         | लक्ष्मी पोखरेल                         | करार                 |
| ३.     | मेहत्तर                | श्रेणी विहिन | -              | ३         | अशोक मरीक<br>शंकर मरीक<br>उपिन्दर मरीक | करार<br>करार<br>करार |
| ४.     | चौकिदार                | श्रेणी विहिन | -              | १         | कृष्ण नारायण वर्मा                     | करार                 |
| जम्मा  |                        |              |                | ६         |  |                      |



७. नगरपालिकाबाट प्रदान गरिने सेवा, शाखा तथा जिम्मेवार अधिकारी, लाग्ने दस्तुर र अवधिसम्बन्धि विवरण :

| क्र.सं. | सेवाको विवरण       | सेवा प्राप्त गर्न पेश गर्नुपर्ने कागज तथा विवरण   | सेवा प्राप्त गर्न लाग्ने                  |       | सेवा दिने शाखा/उपशाखा            | कै. |
|---------|--------------------|---|---|-------|----------------------------------|-----|
|         |                    |   | शुल्क                                     | समय   |                                  |     |
| १.      | नागरिकता सिफारीस   | बाबुको नागरिकताको प्रतिलिपि, जन्मदर्ताको प्रमाण, विवाहित महिलाको हकमा विवाह दर्ताको प्रमाण, गैर नगरवासीको हकमा बसाइसराइ सम्बन्धी प्रमाणपत्र तथा नपा को कर तथा राजश्व चुक्त प्रमाणपत्र सहित सम्बन्धित वडा सचिवको सिफारिस | रु. १००।००<br>अंगीकृत रु. २००।००          | १ दिन | सम्बन्धित वडा सचिव, प्रशासन शाखा |     |
| २.      | जन्म दर्ता         | सूचकको नागरिकताको प्रतिलिपि सहित स्वयंको उपस्थिति, जन्म प्रमाणित कागज वा चिना, जन्म कुण्डली   | जन्मभएको ३५ दिन भित्र निशुल्क             | १ दिन | पञ्जिकरण शाखा                    |     |
| ३.      | विवाह दर्ता        | पति, पत्नी दुवैको नागरिकताको प्रतिलिपि सहित स्वयमको उपस्थिति  | विवाह भएको ३५ दिन भित्र निशुल्क           | १ दिन | पञ्जिकरण शाखा                    |     |
| ४.      | मृत्यु दर्ता       | मृतक तथा सूचकको नागरिकताको प्रतिलिपि, अस्पतालमा मृत्यु भएको भए सो को प्रमाण, वडा सचिवको सिफारिस   | मृत्यु भएको ३५ दिन भित्र निशुल्क          | १ दिन | पञ्जिकरण शाखा                    |     |
| ५.      | बसाई सराई          | बसाई सरी आएको वा गएको प्रमाण, नागरिकताको प्रतिलिपि  | बसाईसराई भएको ३५ दिन भित्र निशुल्क        | १ दिन | पञ्जिकरण शाखा                    |     |
| ६.      | सम्बन्ध विच्छेद    | सम्बन्ध विच्छेद सम्बन्धमा अधिकार प्राप्त निकायको आधिकारिक प्रमाण, नागरिकताको प्रतिलिपि,   | सम्बन्ध विच्छेद भएको ३५ दिन भित्र निशुल्क | १ दिन | पञ्जिकरण शाखा                    |     |
| ७.      | जन्म मिति प्रमाणित | नागरिकतावा जन्ममिति खुल्ने प्रमाण कागजातको प्रतिलिपि, सम्बन्धित वडा सचिवको सिफारीस  | नेपाली रु. १००।००<br>अंग्रेजी रु. ७००।००  | १ दिन | प्रशासन शाखा                     |     |
| ८.      | बिद्युत सिफारीस    | जडान नागरिकताको प्रतिलिपि, घर तथा जग्गा को स्वामित्व सम्बन्धी प्रमाणपत्र<br>घर नक्साको इजाजतको प्रतिलिपि, एकिकृत सम्पत्ति कर तिरेको रसिदको प्रतिलिपि, सम्बन्धित वडा सचिवको सिफारीस                                      | २५०।००                                    | १ दिन | योजना शाखा                       |     |
| ९.      | उद्योग सिफारीस     | स्थापना नागरिकताको प्रतिलिपि, बहालमा भए घर वा जग्गा धनीसंगको सम्भौता, सधियारहरूको सहमति सहितको सरजमिन मुचुल्का,   | साना रु. ५००।००<br>मभौला रु. ८००।००       | २ दिन | प्रशासन शाखा                     |     |

| क्र.सं. | सेवाको विवरण                                 | सेवा प्राप्त गर्न पेश गर्नुपर्ने कागज तथा विवरण   | सेवा प्राप्त गर्न लाग्ने   |       | सेवा दिने शाखा/उपशाखा            | कै. |
|---------|--|---|--|-------|----------------------------------|-----|
|         |  |   | शुल्क  | समय   |                                  |     |
|         |  | आवश्यकताको आधारमा IEE वा EIA सम्बन्धी सूचनाको प्रतिलिपि वा सो को प्रतिवेदन  | तुलो रु. २०००।००   |       |                                  |     |
| १०.     | नाम, थर संसोधन सिफारीस                       | नागरिकताको प्रतिलिपि, नाम, थर फरक परेको कागजको प्रतिलिपि  | रु. १००।००   | १ दिन | प्रशासन शाखा                     |     |
| ११.     | नाता प्रमाणित                                | मृतक तथा निवेदकको नागरिकताको प्रतिलिपि, मृत्युदर्ता प्रमाण पत्र, निवेदकको २ अन्य प्रत्येक नातेदारहरूको २ प्रति फोटो, वडा सचिवबाट बुझिएको सर्जमिन                        | नेपाली रु. २५०।००<br>अंग्रेजी रु. ७००।००   | १ दिन | सम्बन्धित वडा सचिव, प्रशासन शाखा |     |
| १२.     | चरित्र प्रमाण                                | नागरिकताको प्रतिलिपि, वडा सचिवको सरजमिन सिफारिस   | रु. १००।००   | १ दिन | सम्बन्धित वडा सचिव, प्रशासन शाखा |     |
| १३.     | विवाह प्रमाणित (२०३६ साल भन्दा अगाडीको हकमा) | पति, पत्नीको नागरिकताको प्रतिलिपि, वडा सचिवको सर्जमिन सिफारिस   | नेपाली रु. १००।००<br>अंग्रेजी रु. ७००।००   | १ दिन | सम्बन्धित वडा सचिव, प्रशासन शाखा |     |
| १४.     | स्थायी बसोबास सिफारीस                        | नागरिकताको प्रतिलिपि, वडा सचिवको को सिफारिस   | रु. १००।००   | १ दिन | सम्बन्धित वडा सचिव, प्रशासन शाखा |     |
| १५.     | चौहदी (चारकिल्ला) प्रमाणित                   | नागरिकताको प्रतिलिपि, लालपुर्जाको प्रतिलिपि, नापीनक्साको प्रतिलिपि, हालसालै स्वरिद गरेको भए राजीनामाको लिखत, एकिकृत सम्पत्ति कर तिरेको रसिद, वडा सचिवको सर्जमिन सिफारीस | <ul style="list-style-type: none"> <li>● वडा नं. १, २, ३, ५ र ९ प्रति कित्ता रु. २५०।००</li> <li>● वडा नं. ६ र ७ प्रति कित्ता रु. २००।००</li> <li>● वडा नं. ४, ८, १० र ३ख प्रति कित्ता रु. १५०।००</li> </ul> | १ दिन | सम्बन्धित वडा सचिव, प्रशासन शाखा |     |

| क्र.सं. | सेवाको विवरण                            | सेवा प्राप्त गर्न पेश गर्नुपर्ने कागज तथा विवरण   | सेवा प्राप्त गर्न लाग्ने   |       | सेवा दिने शाखा/उपशाखा            | कै. |
|---------|---|---|--|-------|----------------------------------|-----|
|         |   |   | शुल्क  | समय   |                                  |     |
| १६.     | हैसियत प्रमाणित                         | नागरिकताको प्रतिलिपि, सम्पत्ति तथा आयश्रोत सम्बन्धी विवरणहरूको आधिकारिक प्रमाण , सम्बन्धित वडा सचिवको सर्जमिन सिफारीस   | मुल्यांकनको आधारमा   | १ दिन | सम्बन्धित वडा सचिव, प्रशासन शाखा |     |
| १७.     | जग्गाधनी प्रमाणपत्रको प्रतिलिपि सिफारीस | नागरिकताको प्रतिलिपि, सम्बन्धित वडा सचिव सर्जमिन मुचुल्का सहितको सिफारिस, एकिकृत सम्पत्ति कर तिरेको रसिद  | रु. १००।००   | १ दिन | सम्बन्धित वडा सचिव, प्रशासन शाखा |     |
| १८.     | अविवाहित सिफारीस                        | नागरिकताको प्रतिलिपि, वडा सचिवकृ सर्जमिन मुचुल्का सहितको सिफारिस  | नेपाली रु. १००।००<br>अंग्रेजी रु. ७००।००   | १ दिन | सम्बन्धित वडा सचिव, प्रशासन शाखा |     |
| १९.     | छात्रवृत्ति सिफारीस                     | नागरिकताको प्रतिलिपि, अध्ययनरत संस्थाको प्रमाण, वडा सचिवको सिफारिस  | रु. १००।००   | १ दिन | सम्बन्धित वडा सचिव, प्रशासन शाखा |     |
| २०.     | जग्गा नामसारी सिफारीस                   | नागरिकताको प्रतिलिपि (नावालकको हकमा जन्म दर्ता ), नाता प्रमाणीत, लालपुर्जाको प्रतिलिपि, कर चुक्ता प्रमाणपत्रको प्रतिलिपि, एकिकृत सम्पत्ति कर तिरेको रसिद, सम्बन्धित वडा सचिवको सर्जमिन सहितको सिफारीस | रु. २५०।००   | १ दिन | सम्बन्धित वडा सचिव, प्रशासन शाखा |     |
| २१.     | सामाजिक सुरक्षा भत्ता कार्ड             | नागरिकताको प्रतिलिपि, एकल महिलाको लागि श्रीमान को मृत्यूको प्रमाणपत्र, दुई प्रति फोटो   | निःशुल्क   | १ दिन | सामुदायिक विकास शाखा             |     |
| २२.     | घरबाटो प्रमाणीत सिफारीस                 | सरोकारवालाको ना.प्र.प. , जग्गाको सक्कल नापी नक्सा, एकिकृत सम्पत्ति कर तिरेको रसिद, घर भएको भए सो को प्रमाण, सम्बन्धित वडा सचिवको सर्जमिन सहितको सिफारीस   | <ul style="list-style-type: none"> <li>पिच बाटोले छोएको प्रति कित्ता रु. ७००।००</li> <li>ग्राभेल बाटोले छोएको प्रति कित्ता रु. ५००।००</li> </ul> | १ दिन | सम्बन्धित वडा सचिव, प्रशासन शाखा |     |

| क्र.सं. | सेवाको विवरण             | सेवा प्राप्त गर्न पेश गर्नुपर्ने कागज तथा विवरण  | सेवा प्राप्त गर्न लाग्ने   |                | सेवा दिने शाखा/उपशाखा       | कै. |
|---------|--------------------------|--|--|----------------|-----------------------------|-----|
|         |                          |  | शुल्क  | समय            |                             |     |
|         |                          |  | <ul style="list-style-type: none"> <li>• कच्ची बाटोले छोएको प्रति कित्ता रू. ३५०।००</li> <li>• बाटो नभएको प्रति कित्ता रू. २५०।००</li> </ul>   |                |                             |     |
| २३.     | नक्सा दर्ता तथा स्विकृती | नागरिकताको प्रतिलिपि, लालपुर्जाको प्रतिलिपि, एकिकृत सम्पत्ति कर तिरेको रसीद, सक्कल नापी नक्सा, पेश गरीएको घर नक्साको ब्लु प्रिन्टथान-४ | निर्माण कार्यको प्रकृतिको आधारमा   | २१ देखि २५ दिन | घर नक्सा उपशाखा             |     |
| २४.     | नक्सा नामसारी            | संयुक्त निवेदन, नागरिकताको प्रतिलिपि, लिखतको प्रतिलिपि   | <ul style="list-style-type: none"> <li>• स्वच्छाले विक्री गरेमा प्रति वर्गफिट रू. २।००</li> <li>• अंशबण्डा भै आएको संरचनाको नक्सा नामसारी प्रति वर्गफिट रू. १।५०</li> <li>• घर जग्गाधनीको मृत्यु भई नामसारी भएमा प्रति वर्गफिट रू. ०।७५</li> </ul> | १ दिन          | घर नक्सा उपशाखा             |     |
| २५.     | सवारी दर्ता              | यातायात व्यवस्था कार्यालयबाट प्राप्त सवारी दर्ता प्रमाणपत्र, नागरिकताको प्रमाण पत्रको प्रतिलिपि  | नियमानुसार   | १ दिन          | राजश्व शाखा                 |     |
| २६.     | व्यवसाय दर्ता            | व्यवसायीको नागरिकताको प्रतिलिपि, सम्बन्धित निकायको इजाजत प्रमाण दुई प्रति फोटो   | नियमानुसार   | १ दिन          | राजश्व शाखा                 |     |
| २७.     | अन्य सिफारीस             | नागरिकता प्रमाण पत्रको प्रतिलिपि, अन्य आवश्यक कागजात, सम्बन्धित वडा सचिवको सिफारीस   | नियमानुसार   | १ दिन          | सम्बन्धित वडा सचिव, प्रशासन |     |

| क्र.सं. | सेवाको विवरण           | सेवा प्राप्त गर्न पेश गर्नुपर्ने कागज तथा विवरण   | सेवा प्राप्त गर्न लाग्ने  |             | सेवा दिने शाखा/उपशाखा            | कै. |
|---------|------------------------|---|---|-------------|----------------------------------|-----|
|         |                        |   | शुल्क   | समय         |                                  |     |
|         |                        |   |   |             | शाखा                             |     |
| २८.     | मोही लगत कट्टा सिफारीस | जग्गाधनी प्रमाण पुर्जा, एकिकृत सम्पत्ति कर तिरेको रसिद, मोही जग्गाधनी सम्बन्धी आवश्यक प्रमाण पत्र, अन्य आवश्यक कागजात, सम्बन्धित वडा सचिवको सिफारीस | <ul style="list-style-type: none"> <li>● १ कट्टा देखि ५ कट्टा सम्म रू. ५००।००</li> <li>● ५ कट्टा भन्दा माथी रू. १२००।००</li> </ul>  | १ दिन       | सम्बन्धित वडा सचिव, प्रशासन शाखा |     |
| २९.     | मोही नामसारी           | जग्गाधनी प्रमाण पुर्जा, एकिकृत सम्पत्ति कर तिरेको रसिद, मोही जग्गाधनी सम्बन्धी आवश्यक प्रमाण पत्र, अन्य आवश्यक कागजात, सम्बन्धित वडा सचिवको सिफारीस | रू. ३५०।००  | १ दिन       | सम्बन्धित वडा सचिव, प्रशासन शाखा |     |
| ३०.     | अमिन खटाउने            | जग्गाधनी प्रमाण पुर्जा, एकिकृत सम्पत्ति कर तिरेको रसिद, जग्गाको सक्कल नापी नक्सा  | <ul style="list-style-type: none"> <li>● ० देखि ५ कट्टा सम्म रू. १०००।००</li> <li>● ५ कट्टा भन्दा माथी सवैमा रू. १५००।००</li> </ul> | ३ दिन भित्र | घर नक्सा उपशाखा                  |     |

## ८. सम्पादन गरेको कामको विवरण (दोस्रो चौमासिक):

आ.ब. ०७१।०७२ मा नगरपरिषदबाट पारित भएका निम्नानुसारका योजना तथा कार्यक्रमहरू क्रमागत रूपमा संचालन गरियो

| क्र.सं. | कार्यक्रमको नाम   |
|---------|---|
| १       | आर्थिक, सामाजिक एवं भौतिक पूर्वाधार विकास कार्यक्रम   |
|         | ⇒जगेडा कोषबाट गरीने योजनाहरू  |
|         | ➤ इनरूवा ३ सोमवारे चौक देखी सखुवागाछी हुंदै राजमार्ग सम्म पक्कि नाला तथा कालो पत्रे सडक स्तर वृद्धी   |
|         | ➤ इनरूवा १० मा खानेपानि व्यवस्थापन  |
|         | ➤ इनरूवा ९को त्रिशुली टोलमा रहेको सडक खण्डमा मा पक्कि नाला तथा कालो पत्रे सडक निर्माण   |
|         | ➤ इनरूवा ४ को बुद्धदेवको घर देखी नया कुरुवा खोलाको पुल सम्म र हनुमान मंदिर सम्म पक्कि नाला तथा कालो पत्रे सडक निर्माण                       |
|         | ➤ इनरूवा ७ को जि.वि.स. चौक देखि ववियाको सिमाना सम्म बांकी रहेको भागमा पक्की नाला र सल्याव निर्माण   |
|         | ➤ इनरूवा ८ र ९ को रामचन्द्र मेहताको घर देखि सिताराम मेहताको घर हुंदै लेलाही मेहताको घर सम्म कालोपत्रे र ढलान                                |
|         | <b>जम्मा</b>  |
|         | ⇒राजश्व बांडफांड कार्यक्रमबाट गरीने योजना/कार्यक्रमहरू  |
|         | ➤ मोते टोल सडक मर्मत, इनरूवा २  |
|         | ➤ ट्रान्सफमरदेखी लक्ष्मी वर्माको घर सम्म ग्राभेल सडक मर्मत, इनरूवा ४  |
|         | ➤ राजाजी टोल,खाडसारी मिल छेउमा पक्कि कल्भर्ट निर्माण १०००००।००, खत्वेटोल तिन टोलिया माटो हाली ग्राभेल गर्ने वा चमार टोल १०००००।००, इनरूवा ५ |
|         | ➤ बिधुत लाइन बिस्तार, इनरूवा ६  |
|         | ➤ महेश मेहताको घर देखि बिजय मेहताको घर सम्म माटो पुरी ग्राभेल गर्ने, इनरूवा ८   |
|         | ➤ प्रताव रानाको घर देखि नवीन रानाको घर सम्म माटो पुरी ग्राभेल गर्ने, इनरूवा ७   |
|         | ➤ वडा सचिवहरूको क्षमता विकास सम्बन्धि कार्यक्रम   |

| क्र.सं. | कार्यक्रमको नाम   |
|---------|---|
|         | ➤ न.पा. कार्यालय परिषरमा रहेको फाउण्टेनलाई मर्मत सम्भार गर्ने कार्य   |
|         | ➤ वडा नं. ३ को गोलपार्क देखि ट्राफिक पोष्ट सम्म कालोपत्रे तथा ड्रेन निर्माण गर्ने कार्य र पुल चौडा गर्ने कार्य                        |
|         | <b>जम्मा</b>  |
|         | <b>⇒सडक बोर्ड नेपालबाट गरीने योजनाहरू</b>   |
|         | ➤ इनरूवा अस्पतालको पुर्व सडक पेटी मर्मत, इनरूवा १   |
|         | ➤ गुद्रीमा रहेको कालो पत्रे सडक मर्मत, इनरूवा १   |
|         | ➤ ओमशान्ति टोल बिन्देश्वर साह महेश्वर पोखरेलको घर देखी पश्चिम नारायण भट्टराईको घर सम्म र चादनी प्रा.बि. जाने सडक मर्मत, इनरूवा २      |
|         | ➤ ब्रम्हदेव,गोपाल मेहता,बिमलाको घर देखी जोगेन्द्रको घर सम्म र संजय मण्डल देखी नहर सम्म ग्राभेल मर्मत, इनरूवा २                        |
|         | ➤ डाडा टोल पुर्व र पश्चिम माटो पुरी ग्राभेल गर्ने, इनरूवा ३, (केशव थापा,शान्ता बि.क.सन्तोष पोखरेलको घर तर्फ जाने सडक मर्मत), इनरूवा ३ |
|         | ➤ सरस्वती टोल बिरवहादर भुजेलको घर देखी शम्भु पोखरेल तथा नवराज भट्टराईको घर सम्म सडक मर्मत, इनरूवा ३                                   |
|         | ➤ सोमवारे टोल हरि दाहालको घर दक्षिणको वाटो निर्माण मर्मत, इनरूवा ३  |
|         | ➤ गोदावरी टोलको अधुरो वाटो ग्राभेल मर्मत, इनरूवा ३  |
|         | ➤ बिष्णु निरौलाको घर देखी छत्र व.को घर सम्मको ग्राभेल सडक मर्मत, इनरूवा ३   |
|         | ➤ लक्ष्मि वर्माको घरदेखी हनुमान मंदिर सम्म ग्राभेल सडक मर्मत, इनरूवा ४  |
|         | ➤ हसवुलमिया को घर पछाडीको ग्राभेल सडक मर्मत , इनरूवा ५  |
|         | ➤ नारायण टोल शंकर नेपालको घर उत्तर पुर्वको सडक मर्मत, इनरूवा ५  |
|         | ➤ प्रगतिशिल टोल अन्तरगत पिताम्बरको घर जाने सडक मर्मत, इनरूवा ५  |
|         | ➤ कोरेसी टोल सडक मर्मत, इनरूवा ५  |
|         | ➤ गुद्री को उत्तर हुलाक रोड देखी सिंचाइ सम्म पेटी मर्मत, इनरूवा ५   |
|         | ➤ मिरमिरे टोलको ग्राभेल सडक मर्मत, इनरूवा ६   |

| क्र.सं.      | कार्यक्रमको नाम   |
|--------------|---|
|              | ➤ वर्खे डाडा टोलको ग्राभेल सडक मर्मत, इनरुवा ६  |
|              | ➤ शान्ती टोलको (महेन्द्र मेहताको घर तर्फ)ग्राभेल सडक मर्मत, इनरुवा ६  |
|              | ➤ ज्ञानोदय स्कूल पुर्व उत्तर दक्षिण ग्राभेल सडक मर्मत, इनरुवा ६   |
|              | ➤ जिल्ला सहकारी संघ छेउ जि.बि.स.रोड देखी पश्चिम बिनोद यादवको घर सम्म र देवनारायण सहको घर पुर्व शंकरपुर नहर सम्म सडक मर्मत, इनरुवा ७ |
|              | ➤ अरुण मेहताको घरछेउको जि.बि.स रोड छोएको दिनेश मेहताको घर देखी पश्चिम नहर भिस्सी सम्म भएको वाटो ग्राभेल मर्मत, इनरुवा ७             |
|              | ➤ पंडित टोल देखी कोइरी टोल जाने सडक ग्राभेल, इनरुवा ८   |
|              | ➤ शंकरपुर शाखा नहर देखी पुर्व पश्चिमको वाटो रामजानकी मंदिर सम्म ग्राभेल मर्मत, इनरुवा ८   |
|              | ➤ मिलनटोल वानु बिलास ,हरीपोखरेल ग्राभेल सडक मर्मत, इनरुवा ९   |
|              | ➤ प्रगति पथको कृष्ण घिमिरे तथा तेजप्रसाद आचार्यको घर तर्फको वाटो मर्मत, इनरुवा ९  |
|              | ➤ किशन मण्डलको घर जाने वाटो र राज भट्टराईको घर उत्तर जाने वाटो लाई मर्मत बिस्तार गर्ने, इनरुवा १०                                   |
|              | ➤ कालोपत्रे सडक मर्मत, इनरुवा ५ हुलाक देखि महेन्द्रचौक  |
|              | ➤ कालोपत्रे सडक मर्मत, इनरुवा १, ६ सुपरमार्केट देखि बसचौक   |
|              | ➤ सोमवारे चौक देखि पुर्व सोमवारे हाट तर्फ गएको कालोपत्रे सडक मर्मत  |
| <b>जम्मा</b> |   |
| २            | <b>नगरपालिका अनुदान (३६५८०३३) बाट गर्ने कार्य तथा कार्यक्रमहरू</b>  |
|              | ➤ नगरक्षेत्रको फोहोरमैला व्यवस्थापन तथा ढल निकास  |
|              | ➤ विपद् व्यवस्थापन कार्यक्रम (दमकल, महामारी नियन्त्रण सम्बन्धी खर्च)  |
|              | ➤ बिद्युतिकरण तथा सडक बत्ति व्यवस्थापन  |
|              | <b>लक्षित समुह विकास/लैंगिक समता र सामाजिक समावेशीकरण, शहरी गरिवि न्यूनिकरण कार्यक्रम</b>   |
|              | <b>क. महिलाहरूलाई प्रत्यक्ष फाईदा पुग्ने कार्यक्रम</b>  |



| क्र.सं. | कार्यक्रमको नाम  |
|---------|--|
|         | ➤ सिलाई कटाई तालिम   |
|         | ➤ चेतना मुलक कार्यक्रम (डकाव कार्यक्रम )संचालन   |
|         | ➤ आडखस्ने महिला हरुका लागि शिवीर संचालन  |
|         | ➤ च्याउ खेती तालिम   |
|         | <b>ख. बालबालिकाहरुलाई प्रत्यक्ष फाईदा पुग्ने कार्यक्रम</b>   |
|         | ➤ सामुदायिक बिधालयमा संचालित वाल बिकास केन्द्रहरुको अनुगमन गरी आवश्यक कार्पेट तथा शैक्षिक सामग्री खरिद   |
|         | ➤ सामुदायिक बिधालयमा वाल क्लवहरु गठन गरी नगरस्तरिय संजाल निर्माण   |
|         | ➤ वालवालिकाहरुको खेलकुद बिकास शारीरिक तथा मानसिक स्वास्थ्यता सम्बन्धी कृयाकलाप तथा खेलकुद सामग्री  |
|         | ➤ वाल वालिकाहरुको अध्ययनका लागि न.पा. वाट संचालित वाचनालय तथा सुनसरी वाचनालयलाई पत्र पत्रिका तथा आवश्यक सामग्री खरिद   |
|         | ➤ वाल वालिकाको क्षमता बिकास अन्तरगत वाल बिकास केन्द्र तथा प्रा.बि. स्तरका वालवालिकाले प्रयोग गर्ने गरी ज्ञानोदय नि.मा.बि.इनरूवा ६, जनता प्रा.बि.इनरूवा ३ तथा चादनी प्रा.बि.इनरूवा २ लाई १११ थान कम्प्यूटर खरिद गरी उपलब्ध गराउने |
|         | <b>ग. आर्थिक तथा सामाजिक रूपमा पिछडिएका वर्ग, जेष्ठ नागरीक, दलित, आदिवासी, जनजाती, मधेशी, मुशिलम तथा पिछडावर्ग, यौनिक तथा लैंगिक अल्पसंख्यक लगायत — लक्षित कार्यक्रम</b>   |
|         | <b>१. आदीवासी जनजाती बिकास कार्यक्रम</b>   |
|         | ● शिपमुलक कार्यक्रम  |
|         | ● क्षमता बिकास कार्यक्रम   |
|         | ● सरसफाइ तथा वातावरण सम्बन्धी गतिबिधी संचालन कार्यक्रम   |
|         | ● रेडक्रस वस्तीमा रहेको सामुदायिक भवन मर्मत सम्हार   |
|         | ● जेष्ठ नागरिक सम्मान कार्यक्रम  |
|         | ● नर्सरी व्यवस्थापन तालिम  |
|         | ● संस्कृति संरक्षण कार्यक्रम दिनभद्री थान निर्माण तथा व्यवस्थापन वार्ड नं. ३,४,५ र ६   |

| क्र.सं. | कार्यक्रमको नाम   |
|---------|---|
|         | <ul style="list-style-type: none"> <li>चाडपर्व संरक्षण कार्यक्रम (दशैं, तिहार, इद, वकरइद, जितिया, क्रिसमस, लोसार, कर्माधर्मा, उधौली, उभौली तथा महायज्ञ कार्यक्रम) जस्ता चाड पर्वको संरक्षण तथा जगेर्ना</li> </ul> |
|         | <b>२. दलित वर्ग बिकास कार्यक्रम</b>   |
|         | <ul style="list-style-type: none"> <li>शिपमुलक कम्प्युटर तथा मोवाइल मर्मत तालिम</li> <li>सरसफाइ तथा वातावरण सम्वन्धी कार्यक्रम संचालन</li> <li>अपाङ्गहरू लाई शिपमुलक कार्यक्रम</li> </ul>                         |
|         | <b>३. पिछडा वर्ग कार्यक्रम</b>  |
|         | <ul style="list-style-type: none"> <li>वार्ड नं. ५ को मुसहर वस्ती देखी पश्चिम नहरको वाटोमा ग्राभेल सडक निर्माण गर्ने</li> <li>बुढा सुब्बा थानको जिर्णोद्धार</li> </ul>  |
|         | ➤ <b>समपुरक कोष</b>   |
|         | <ul style="list-style-type: none"> <li>लुमन्ती आवासको लागी सहयोग समुह र यु.एन. ह्यावीट्याट सँग साभेदारी</li> <li>सडक बत्ति साभेदारी</li> <li>प्लाष्टीक निषेधीत क्षेत्र कार्यक्रम</li> </ul>                       |
|         | <b>जम्मा</b>  |
| ३.      | <b>स्थानीय विकास शुल्क पुजीगत (३६५८१०३) बाट गर्ने कार्यहरू</b>  |
|         | ➤ शहरी स्वास्थ्य कार्यक्रम (भवन निर्माण तथा अन्य)   |
|         | ➤ बर्षायामको समयमा न.पा. क्षेत्र भित्र रहेका पक्की/कच्ची नालाहरू सफा गर्ने कार्य  |
|         | ➤ बर्षायामको समयमा न.पा. क्षेत्र भित्र रहेका कच्ची/ग्राभेल सडकहरूमा माटो, ग्राभेल हाल्ने कार्य  |
|         | ➤ संचालित योजनाहरूको अनुगमन तथा मुल्यांकन   |
|         | ➤ नगरपालिका बुलेटिन, ब्रोसियर, नागरीक वडापत्र तथा संगठनात्मक विकास कार्यक्रम (OD) र कार्यविधि निर्देशिकाहरू   |
|         | ➤ आन्तरिक श्रोत सवलिकरणको लागि सहकार्य  |

| क्र.सं.               | कार्यक्रमको नाम   |
|-----------------------|---|
|                       | ➤ योजना व्यवस्थापन खर्च   |
|                       | ➤ न.पा. का कर्मचारीहरूको लागि क्षमता विकास कार्यक्रम  |
|                       | ➤ खानेपानी तथा सरसफाई, खुला दिशामुक्त क्षेत्र कार्यक्रम   |
|                       | ➤ न्यूनतम शर्त तथा कार्यसम्पादन व्यवस्थापन कार्यक्रम  |
|                       | ➤ <b>समपुरक कोष</b>   |
|                       | ● वातावरण संरक्षण कार्यक्रम   |
|                       | ● एन सेट सँगको सहकार्य  |
|                       | ● सिम एन आयोजना   |
| <b>जम्मा</b>          |   |
| <b>अन्य कार्यक्रम</b> |   |
| ४.                    | <b>पत्रकारीता, मानव अधिकार तथा कानूनी संरक्षण कार्यक्रम</b>                                       |
|                       | ➤पपुलर एम.एम. सँग सम्झौता गरी रेडियो कार्यक्रमको लागि   |
|                       | ➤सुनसरी टाईम्स सँग सम्झौता गरी कार्यक्रमको लागि   |
|                       | ➤क्राइम पोष्ट सँग सम्झौता गरी कार्यक्रमको लागि  |
|                       | ➤इनरुवा टाईम्स सँग सम्झौता गरी कार्यक्रमको लागि   |
|                       | ➤नेपाल पत्रकार महासंघ   |
|                       | ➤पपुलर न्यूज सँग सम्झौता गरी कार्यक्रमको लागि   |
|                       | ➤अन्य विविध   |
| ५.                    | मर्मत सम्भार कोषबाट मर्मत गर्ने कार्य   |
| ६.                    | जनस्वास्थ्य प्रवर्द्धनको लागी कालाज्वर, मच्छरको औषधी छर्कने, छाडा कुकुर नियन्त्रण गर्ने आदी कार्य |
| ७.                    | एल.जि.सि.डि.पि. अन्तरगतका कार्यहरू  |
| ८                     | <b>सामाजिक परिचालन कार्यक्रम</b>  |

| क्र.सं. | कार्यक्रमको नाम   |
|---------|---|
|         | ➤ शहरी आधारभुत सेवा   |
|         | ➤ टोल बिकास संस्थाहरूको शसक्तीकरण कार्यक्रम   |
|         | ➤ टोल बिकास संस्था तथा नागरिक वडा मञ्चहरूका साना तिना आयोजना संचालनका लागि बिउपुंजी   |
|         | ➤ महिला स्वयंसेबिकाहरूको अक्षय कोष  |
| ९.      | गत विगत बर्षहरूको जिम्मेवारी सरी आएका योजना तथा कार्यक्रमहरूको भुक्तानी   |
| १०.     | वातावरण विकास कोष अन्तरगतका कार्यहरू  |
| ११.     | सौर्य सडक बत्ति कार्यक्रम   |
| १२.     | सुनसरी क्याम्पस तर्फ गएको मुख्य सडकको दुवै भागमा पक्की नाला निर्माण, इनरूवा ६   |
| १३.     | बस चौक - रामजानकी टोल तर्फ गएको कालोपत्रे सडक विस्तार, इनरूवा ६   |
| १४.     | वडा नं. ९, आदर्श टोलको सडक कालोपत्रे गर्ने कार्य  |
| १५.     | न.पा. को मोडमा रहेको कल्भर्ट चौडा गर्ने कार्य   |
| १६.     | थान तर्फ गएको कच्ची सडक निर्माण, इनरूवा ८   |
| १७.     | खानेपानी सडक थप कार्य, इनरूवा ५   |
| १८.     | ट्राफिक ब्यवस्थापन तथा बस चौक देखि लोकतान्त्रि चौक सम्म, जि.वि.स. देखि सखुवागाछी चौक सम्म सडकको दुवै तर्फ एजिङ्गमा रंग र बाटोको बिचमा रंग लगाई ठाउँ ठाउँमा जेब्रा क्रसिङ्ग बनाउने कार्य |
| १९.     | इनरूवा न.पा. क्षेत्र भित्र रहेको ऐलानी, पर्ती जग्गाहरू छुट्याई घेरावेरा गर्ने कार्य   |
| २०.     | कंशमरण उत्तर (केदार दुलालको खेत देखि दक्षिण) भोटेखोलाको बाढी नियन्त्रण  |
| २१.     | वडा नं ९ मा रहेको गुद्री ब्यवस्थापन   |

## ९. निर्णय उपर उजुरी सुन्ने अधिकारी:

नाम, थर : ई. इन्द्रानन्द शाह  
पद : इन्जिनियर  
सम्पर्क : ९८४२०६६५८९



## १०. सूचना अधिकारी सम्बन्धि विवरण:

### सूचना अधिकारी:

नाम, थर : महेश खनाल  
पद : कम्प्युटर अपरेटर  
सम्पर्क नम्बर : ९८५२०४८७८३



### निमित्त सूचना अधिकारी:

नाम, थर : ई. निरज पोखरेल  
पद : आई.सि.टि भोलेन्टीयर  
सम्पर्क नम्बर : ९८४१८०५०९६



## ११. ऐन, नियम, विनियम तथा निर्देशिकाको सूची:

- स्थानीय स्वायत्त शासन ऐन, २०५५
- सूचनाको हक सम्बन्धि ऐन, २०६४
- स्थानीय स्वायत्त शासन नियमावली, २०५६
- सूचनाको हक सम्बन्धी नियमावली, २०६५
- स्थानीय स्वायत्त शासन आर्थिक प्रशासन नियमावली, २०६४

- न.पा. कर्मचारी कल्याण कोष कार्यविधि
- घर नक्सा कार्यविधि
- विपद् जोखिम व्यवस्थापन योजना
- राजश्व परिचालन सम्बन्धि विनियमावली

## १२. न.पा.को सूचनाहरु प्रकाशन भएको विवरण:

- कार्यालय परिषरमा बिद्युतीय सूचना प्रणालीबाट सूचनाहरु प्रशारण गर्ने गरेको ।
- प्रतिक्षण दैनिक (आवश्यक पर्ने सूचनाहरु)
- सुनसरी टाईम्स (आवश्यक पर्ने सूचनाहरु)
- सुनसरी आवाज (आवश्यक पर्ने सूचनाहरु)
- पुर्वी बजार साप्ताहिक (आवश्यक पर्ने सूचनाहरु)
- ब्लाष्ट टाईम्स (आवश्यक पर्ने सूचनाहरु)
- नगरपालिकाको वेवसाईट
- नगरपालिकाको फेसबुक पेज

### १३. आम्दानी, खर्च तथा आर्थिक कारोबार सम्बन्धि विवरण (दोस्रो चौमासिक)

#### इनरुवा नगरपालिका, इनरुवा, सुनसरी

आर्थिक वर्ष २०७१/२०७२

दोस्रो चौमासिकको खर्चको फाँटवारी

| खर्च शीर्षक                                     | वार्षिक बजेट | यो महिनाको खर्च | यो महिना सम्मको खर्च | बजेट बाँकी |
|---|--------------|-----------------|----------------------|------------|
| क - चालू खर्च                                   | २३१८५०००.००  | ११३३६१८.३४      | १३३४७३६८.२९          | ९८३७६३१.७१ |
| १ - उपभोग खर्च                                  | १३४१५०००.००  | ७२७८८५.००       | ७१९८२२०.५०           | ६२१६७७९.५० |
| १.०१ - तलब                                      | ११९५००००.००  | ६७९०८५.००       | ६६२०६४८.५०           | ५३२९३५१.५० |
| १.०२ - भत्ता                                    | ६६००००.००    | ३६३००.००        | ३४१८००.००            | ३१८२००.००  |
| १.०३ - सरुवा भ्रमण खर्च तथा दैनिक भत्ता         | ५००००.००     | ०.००            | १५०००.००             | ३५०००.००   |
| १.०४ - पोशाक                                    | ४५००००.००    | ०.००            | ४४४९५.००             | ४०५५०५.००  |
| १.०५ - खाद्यान्न तथा आहार                       | ८००००.००     | २५००.००         | ४००००.००             | ४००००.००   |
| १.०६ - औषधी उपचार                               | १७५०००.००    | ०.००            | १२६२७७.००            | ४८७२३.००   |
| १.०८ - तालिम कार्यक्रम खर्च                     | ५००००.००     | १००००.००        | १००००.००             | ४००००.००   |
| २ - कार्यालय सञ्चालन र सेवा खर्च                | ५१२००००.००   | २६५२५६.३४       | ४१७२३५३.८०           | ९४७६४६.२०  |
| २.०१ - पानी तथा बिजुली महशुल                    | ४०००००.००    | २६४९०.७५        | ३२११८८.३५            | ७८८९१.६५   |
| २.०२ - सञ्चार महशुल                             | २०००००.००    | १२७५८.५९        | ९३६०८.५५             | १०६३९१.४५  |
| २.०३ - कार्यालय सञ्चालन सम्बन्धी खर्च           | १५०००००.००   | ७८८५०.००        | १३८५७९६.५०           | ११४२०३.५०  |
| २.०४ - भाडा                                     | १५००००.००    | १५०००.००        | ७९४७०.००             | ७०५३०.००   |
| २.०५ - मर्मत तथा सम्भार                         | ४०००००.००    | २८२५०.००        | २६२०८६.३०            | १३७९१३.७०  |
| २.०६ - इन्धन तथा अन्य इन्धन                     | ९५००००.००    | ५९५६७.००        | ७८८३२०.४४            | १६१६७९.५६  |
| २.०७ - परामर्श तथा अन्य सेवा शुल्क              | ५०००००.००    | ०.००            | ४३१६७३.००            | ६८३२७.००   |
| २.०८ - विविध खर्च                               | १०२००००.००   | ४४३४०.००        | ८१०२१०.६६            | २०९७८९.३४  |
| ३ - अनुदान                                      | ६०००००.००    | ०.००            | ०.००                 | ६०००००.००  |
| ३.०१ - सार्वजनिक संस्थालाई अनुदान               | १०००००.००    | ०.००            | ०.००                 | १०००००.००  |
| ३.०४ - सामाजिक सुरक्षा अनुदान                   | ५०००००.००    | ०.००            | ०.००                 | ५०००००.००  |
| ४ - सेवा खर्च                                   | ४०५००००.००   | १४०४७७.००       | १९७६७९३.९९           | २०७३२०६.०१ |
| ४.०३ - पुस्तक तथा सामग्री                       | १५००००.००    | ५१२५.००         | ५५१२५.००             | ९४८७५.००   |
| ४.०४ - कार्यक्रम खर्च                           | ५००००.००     | ०.००            | ४७९४०.००             | २०६०.००    |
| ४.०५ - कार्यक्रम भ्रमण खर्च                     | ५०००००.००    | ८३७३५.००        | ३७६३२४.००            | १२३६७६.००  |
| ४.०६ - निर्मित सार्वजनिक सम्पत्तिको सम्भार खर्च | २०००००.००    | ०.००            | ५००००.००             | १५००००.००  |
| ४.१० - एल.जि.सि.डि.पि. कार्यक्रम                | ३१५००००.००   | ५१६१७.००        | १४४७४०४.९९           | १७०२५९५.०१ |

| खर्च शीर्षक   | वार्षिक बजेट | यो महिनाको खर्च | यो महिना सम्मको खर्च | बजेट बाँकी  |
|---|--------------|-----------------|----------------------|-------------|
| ख - पूँजीगत खर्च                                      | ९५१८५३५१.००  | ७३४२६७९.००      | ३३५७२१६५.३६          | ६१६१३१८५.६४ |
| ६ - पूँजी निर्माण खर्च                                | ९५०३५३५१.००  | ७२४२६७९.००      | ३३४७२१६५.३६          | ६१५६३१८५.६४ |
| ६.०१ - फर्निचर  | २५००००.००    | ११७४०.००        | १४९५२८.००            | १००४७२.००   |
| ६.०३ - मेशीनरी औजार तथा अन्य उपकरण                    | ९०००००.००    | ०.००            | ६९८२११.३१            | २०१७८८.६९   |
| ६.०५ - सार्वजनिक निर्माण खर्च                         | ९३०८५३५१.००  | ७२२३५०१.००      | ३२३६२०२५.२७          | ६०७२३३२५.७३ |
| ६.०६ - पूँजीगत सुधार खर्च                             | ३०००००.००    | ७४३८.००         | १६३४००.७८            | १३६५९९.२२   |
| ६.०७ - अध्ययन तथा पूँजीगत प्राविधिक परामर्श सेवा खर्च | ५०००००.००    | ०.००            | ९९०००.००             | ४०१०००.००   |
| ८ - पूँजीगत अनुदान                                    | १५००००.००    | १०००००.००       | १०००००.००            | ५००००.००    |
| ८.०१ - सार्वजनिक संस्थालाई अनुदान                     | १०००००.००    | १०००००.००       | १०००००.००            | ०.००        |
| ८.०३ - सेवामूलक संस्थालाई दिइने अनुदान                | ५००००.००     | ०.००            | ०.००                 | ५००००.००    |
|   |              |                 |                      |             |
| कुल जम्मा:  | ११८३७०३५१.०० | ८४७६२९७.३४      | ४६९१९५३३.६५          | ७१४५०८१७.३५ |



# इनरुवा नगरपालिका, इनरुवा, सुनसरी

आर्थिक वर्ष २०७१/२०७२

दोश्रो चौमासिकको आम्दानीको फाँटवारी

| आय शीर्षक                                  | अनुमानित आय | यो महिनाको आय | यो महिना सम्मको आय | आयमा प्रगति (प्रतिशतमा) |
|--|-------------|---------------|--------------------|-------------------------|
| १ - आन्तरिक स्रोत                          | २४९२००००.०० | ०.००          | १०६६७३७३.९३        | ४२.८१                   |
| १.१ - स्थानीय कर                           | ४५३०००००.०० | ०.००          | १८१०८२२.९१         | ३९.९७                   |
| १.१.१ - बक्यौता मालपोत कर                  | ५०००.००     | ०.००          | २२४७.९२            | ४४.९६                   |
| १.१.२ - घर जग्गा कर                        | ५०००.००     | ०.००          | ०.००               | ०.००                    |
| १.१.३ - बहाल कर                            | २५०००.००    | ०.००          | २३८३.४९            | ९.५३                    |
| १.१.५ - व्यवसाय कर                         | ८०००००.००   | ०.००          | ६०५३२६.००          | ७५.६७                   |
| १.१.६ - सवारी कर                           | ८२५०००.००   | ०.००          | ८४२८.००            | १.०२                    |
| १.१.७ - एकीकृत सम्पत्ति कर                 | २८०००००.००  | ०.००          | ११८२३५७.५०         | ४२.२३                   |
| १.१.९ - विज्ञापन कर                        | ७००००.००    | ०.००          | १००८०.००           | १४.४०                   |
| १.२ - सेवा शुल्क                           | ९२६००००.००  | ०.००          | ५३५१०७९.७०         | ५७.७९                   |
| १.२.१ - स्वारी पार्किङ्ग शुल्क             | १००००.००    | ०.००          | ०.००               | ०.००                    |
| १.२.२ - महशुल तथा सेवा शुल्क               | १२००००.००   | ०.००          | ५८३०७.७०           | ४८.५९                   |
| १.२.६ - अचल सम्पत्ति मूल्याङ्कन सेवा शुल्क | ४०००००.००   | ०.००          | १०४०५.००           | २.६०                    |
| १.२.७ - स्थानीय विकास शुल्क चालु           | ४२१००००.००  | ०.००          | २८०६०००.००         | ६६.६५                   |
| १.२.८ - अन्य सेवा शुल्क                    | ६०००००.००   | ०.००          | २६४३६७.००          | ४४.०६                   |
| १.२.८ - विलम्ब शुल्क                       | ४०००००.००   | ०.००          | ०.००               | ०.००                    |
| १.२.९ - थप स्थानीय विकास शुल्क पुँजीगत     | ३३२००००.००  | ०.००          | २२१२०००.००         | ६६.६३                   |
| १.२.९. - निवेदन छपाई शुल्क                 | २०००००.००   | ०.००          | ०.००               | ०.००                    |
| १.३ - दस्तुर                               | ४५५००००.००  | ०.००          | १७३१७४१.०६         | ३८.०६                   |
| १.३.१ - दर्ता नवीकरण दस्तुर                | २०००००.००   | ०.००          | ५२४६०.००           | २६.२३                   |
| १.३.२ - नक्सापास दस्तुर                    | १७०००००.००  | ०.००          | ५९७२६६.८७          | ३५.१३                   |
| १.३.३ - बक्सौनी सिफारिश दस्तुर             | २४०००००.००  | ०.००          | १०२६३२९.१९         | ४२.७६                   |
| १.३.४ - नाता प्रमाणित दस्तुर               | १५००००.००   | ०.००          | ३५५००.००           | २३.६७                   |
| १.३.५ - अन्य दस्तुर                        | १०००००.००   | ०.००          | २०१८५.००           | २०.१८                   |
| १.४ - विक्री                               | ३१००००.००   | ०.००          | ६७९२५.००           | २१.९१                   |
| १.४.१ - चालु सम्पत्ति विक्री               | १००००.००    | ०.००          | ०.००               | ०.००                    |
| १.४.३ - अन्य विक्री                        | ३०००००.००   | ०.००          | ६७९२५.००           | २२.६४                   |
| १.७ - अन्य आय                              | ६२७००००.००  | ०.००          | १७०५८०५.२६         | २७.२१                   |
| १.७.१ - दण्ड जरिवाना मिलापत्र              | ४५००००.००   | ०.००          | ८७९४०.९७           | १९.५४                   |

| आय शीर्षक                                | अनुमानित आय         | यो महिनाको आय     | यो महिना सम्मको आय | आयमा प्रगति (प्रतिशतमा) |
|--|---------------------|-------------------|--------------------|-------------------------|
| १.७.२ - भाडा                             | ०.००                | ०.००              | १२२५९२१.९६         | ०.००                    |
| १.७.३ - धरौटी जफत                        | २००००.००            | ०.००              | १०६२.००            | ५.३१                    |
| १.७.६ - अन्य विविध आय                    | ५८०००००.००          | ०.००              | ३९०८८०.३३          | ६.७४                    |
| २ - बाह्य स्रोत                          | ९५३९४९५०.००         | ६१५५४००.००        | ४६५३५०७०.६७        | ४८.७८                   |
| २.१ - अनुदान                             | ४२१०००००.००         | ४२०००००.००        | २६७२९९६७.००        | ६३.४९                   |
| २.१.१ - नेपाल सरकारबाट अनुदान            | ४२१०००००.००         | ४२०००००.००        | २६७२९९६७.००        | ६३.४९                   |
| ३.१ - जि.वि.स. बाट राजस्व बाँडफाँडबाट आय | २५०००००.००          | ०.००              | ०.००               | ०.००                    |
| ३.१.१ - स्रोत उपयोग करबाट बाँडफाँड       | २५०००००.००          | ०.००              | ०.००               | ०.००                    |
| ४.१ - वैदेशिक सहायता                     | १३१५००००.००         | ०.००              | ९७५७००.००          | ७.४२                    |
| ४.१.१ - वैदेशिक सहायता (शर्त अनुदान)     | ३१५००००.००          | ०.००              | ९७५७००.००          | ३०.९७                   |
| ४.१.२ - वैदेशिक सहायता (निशर्त अनुदान)   | १०००००००.००         | ०.००              | ०.००               | ०.००                    |
| ५.१ - अन्य अनुदान                        | ६००००००.००          | ०.००              | १३०१६३४.००         | २१.६९                   |
| ५.१.१ - अन्य निकाय बाट प्राप्त अनुदान    | ६००००००.००          | ०.००              | १३०१६३४.००         | २१.६९                   |
| ७.१ - ऋण तथा सापटी                       | १२३२४९५०.००         | ०.००              | ०.००               | ०.००                    |
| ७.१.२ - अन्य ऋण (स्वदेशी)                | १२३२४९५०.००         | ०.००              | ०.००               | ०.००                    |
| ८.१ - चन्दा दान उपहार                    | ११३५००००.००         | १९५५४००.००        | ९६५८२७४.००         | ८५.०९                   |
| ८.१.२ - लागत सहभागिता                    | ११३५००००.००         | १९५५४००.००        | ९६५८२७४.००         | ८५.०९                   |
| ८.२ - आम्दानी खर्चको हिसाव अत्या         | ७९७००००.००          | ०.००              | ७८६९४९५.६७         | ९८.७४                   |
|  |                     |                   |                    |                         |
| <b>कुल जम्मा :</b>                       | <b>१२०३१४९५०.००</b> | <b>६१५५४००.००</b> | <b>५७२०२४४४.६०</b> | <b>४७.५४</b>            |

**धन्यवाद.....।**