

## **निर्णय नं. १ (एक)**

इनरूवा नगरपालिकाको आ.ब. ०७२।०७३ को बजेट, नीति तथा कार्यक्रम तर्जुमा गर्नका लागि मिति \_\_\_\_\_ गतेका दिन सम्पन्न सर्वपक्षीय अन्तरक्रियाबाट प्राप्त सुझाव एवं वडा भेलाहरूबाट प्राप्त सुझाव, राजश्व परामर्श समितिको सिफारीस अनुसारका आम्दानी, करका दरहरू, सिफारिस दस्तुरहरूको विवरण, बजेट तर्जुमा समितिबाट तयार भएको आ.ब. ०७२।०७३ को लागि प्रस्तावित बजेट, नीति तथा कार्यक्रम मस्यौदा र मिति \_\_\_\_\_ गते बसेको एकिकृत योजना तर्जुमा समितिबाट प्राप्त सुझाव समेतका आधारमा गत आ.ब. ०७०।०७१ को यथार्थ आय व्यय, चालु आ.ब. ०७१।०७२ मंसिर मसान्त सम्मको यथार्थ आय र व्यय तथा संशोधित बजेट नीति तथा कार्यक्रम र आगामी आ.ब. ०७२।०७३ को विभिन्न बजेट रकममा विनियोजन सहितको बजेट नीति तथा कार्यक्रम इनरूवा नगरपालिकाको मिति २०७१।९।२८ गते बसेको बोर्ड बैठकबाट निर्णय भई यस २१ औं नगर परिषद बैठकमा स्वकितार्थ पेश हुन आएको देहाय अनुसारको बजेट, नीति तथा कार्यक्रम पारित गर्ने निर्णय गरियो ।

## **नीतिगत मार्गदर्शन**

नगरपालिकाबाट निम्न बमोजिमको नीतिगत मार्गदर्शनको आधारमा विषयगत र क्षेत्रगत नीति, कार्यक्रम तर्जुमा गरिएको छ ।

- त्रिबर्षिय योजनाले लिएका उद्देश्य तथा स्थानीय निकायले प्राप्त गर्नुपर्ने भनी निर्धारित गरेका सूचक र ति सूचकले परिपुर्ति गर्ने खालका कार्यक्रमहरू ।
- विकासका कार्यहरूमा अधिकतम रूपमा सरोकारहरूलाई परिचालन गर्ने नगरपालिकाको भूमिका निर्णायक, उत्प्रेरक, अनुगमनकर्ता, समन्वयकर्ता एवं नियन्त्रणकर्ताको रूपमा स्थापित गर्दै जाने नीतिलाई सम्बोधन हुने खालका कार्यक्रमहरू ।
- स्वायत्त शासनको माध्यमबाट विकासमा जनताको अधिकतम मात्रामा सम्मिलित हुने अवसर जुटाई लोकतन्त्रका लाभहरूको वितरण गर्ने संवैधानिक मार्गदर्शन अनुकूलका कार्यक्रमहरू ।
- जनसहभागिता, लागत सहभागिता, स्थानीय श्रोत साधनको परिचालन मार्फत शसक्तिकरण मुल प्रवाहीकरण मार्फत समावेशी एवं दिगो विकासलाई सहयोग गर्ने खालका कार्यक्रमहरू ।
- नगरपालिकाको आन्तरिक श्रोत र परिचालनलाई बढाउदै फराकिलो बनाउने तथा न्यूनतम दरलाई परिपुर्ति गर्ने खालका कार्यक्रमहरू ।
- संस्थागत सुशासन, उत्तरदायित्व एवं जवाफदेहिता सुनिश्चित गर्न सामाजिक परिक्षण, सार्वजनिक परिक्षण, सार्वजनिक सुनुवाई, गुनासो सुनुवाई, नागरिक सर्वेक्षण, समिक्षा आदिलाई प्राथमिकता दिनुपर्ने सरकारी मार्गदर्शन अनुकूलका कार्यक्रमहरू ।

- स्थानीय स्वायत्त शासन ऐ, नियमावली, निर्देशिका आदिले परिलक्षित गरेका बिषयहरू र ती बिषयलाई सम्बोधन गर्न सकिने कार्यक्रमहरू ।
- नेपाल सरकार, राष्ट्रिय योजना आयोग, संघिय मामिला तथा स्थानीय विकास मन्त्रालय, जि.वि.स. बाट प्राप्त मार्गदर्शन एवं निर्देशनहरू ।
- नेपाल सरकारको सुशासन कार्ययोजना आर्थिक विकास, शासकीय तथा आर्थिक सुधारको कार्ययोजना र समृद्धिको कार्ययोजना लगायतले परिलक्षित गरेका कार्यक्रमहरू ।

## नीति तथा कार्यक्रमहरू

### पुर्वाधार तथा संरचना विकास तर्फ

- गत आ.ब. देखि संचालनमा रहेका क्रमागत योजनाहरूलाई प्राथमिकतामै राखी सम्पन्न गरिनेछ । क्रमागत योजनाहरूको चापलाई कम गर्न सके सम्म आयोजना चालु आ.ब. भित्रै सम्पन्न गर्ने नीति लिईएको छ ।
- नगरपालिकाबाट संचालन हुने योजनाहरूमा अधिकतम जनसहभागिता हुने योजनाहरूलाई पहिलो प्राथमिकता दिईनेछ । नगरपालिकाको वर्तमान ७०:३० को अवधारणालाई कायमै गरिएको छ । सार्वजनिक जग्गा, सुकुम्वासी तथा विपन्न वस्ती रहेको अवस्थामा ५ देखि २० प्रतिशत सम्म जनसहभागिता कम गर्न सकिने ब्यवस्था गरिएको छ । जनसहभागिता ५० प्रतिशत भन्दा बढी हुने उच्च प्राथमिकताका आयोजनाहरूलाई मागेकै बखत स्वीकृत गर्ने नीति अवलम्बन गरिनेछ ।
- वडास्तरीय योजना तर्फ माटो पुर्ने, सडक ग्राभेल गर्ने जस्ता प्रकृतिका योजनाहरूलाई निरुत्साहित गरीदै लगिनेछ । वडास्तरीय बजेट तर्फ हाल कायम रहेको सिमालाई जनसंख्या, भूगोल, राजश्व आदी जस्ता सूचकमा आधारित बनाईने नीति लिईनेछ ।
- नगरपालिका क्षेत्रभित्र निर्माण हुने भित्री सडकलाई कालोपत्रे भन्दा ढलानलाई प्रोत्साहन गरीदै लगिनेछ । रू. पाँच लाख भन्दा बढीका आयोजनाहरूको हकमा आयोजनाको सार्वजनिक जानकारी दिने होर्डिङ्ग बोर्ड अनिवार्य रूपमा राख्ने ब्यवस्था गरिनेछ । साथै नागरीक पारदर्शिताका लागि रू. पाँच लाख भन्दा बढीका आयोजनाहरूको सम्पन्न पश्चात योजना सम्बन्धि विवरण न.पा. क्षेत्रबाट प्रकाशित हुने पत्रिकामा अनिवार्य प्रकाशन गर्नुपर्ने तथा अनिवार्य रूपमा होर्डिङ्ग बोर्ड राख्नुपर्ने नीति लिएको छु । स्थानीय जनसहभागिता वापतको रकम भुक्तानी नगर्ने ब्यक्तिहरूको विवरण सम्बन्धित उपभोक्ता समिति, टोल विकास समिति तथा सम्बन्धित निकायहरूको सिफारीसमा कालो सूचीमा राखीने छ । त्यस्ता ब्यक्ति तथा संस्थालाई नगरपालिकाबाट प्रदान गर्ने सेवा, सुविधा बन्द गरिने नीति लिईनेछ ।
- इनरूवामा बढदै गएको सवारी साधनको चापलाई मध्यनजर गर्दै उपयुक्त स्थानमा पार्किङ्गको ब्यवस्था गर्न, सवारी दुर्घटनालाई न्यूनिकरण गर्न, डिभाईडर निर्माण गर्न सडक नक्शांकन

कार्य थालिनेछ । निःशुल्क पार्किङ्गको स्थान पहिचान गर्ने कार्य यसै आ.ब. बाट शुरू गरिने छ । सरोकारवाला संस्थाहरूको सहभागितामा साभा संयन्त्र बनाई पार्किङ्ग व्यवस्थापनलाई प्रभावकारी बनाईनेछ ।

- सडक मापदण्ड, विकास कार्यको प्रभावकारीता, नयाँ योजनाको पहिचान, भवन मापदण्ड, सार्वजनिक जग्गाको अतिक्रमणको अनुगमन गरी कारवाही सिफारीस गर्न सर्वदलिय संयन्त्रको निर्माण गरिनेछ । यसको छुट्टै TOR माघ मसान्त भित्र बनाईनेछ । विवाद समाधान उपसमिति, जाँचपास तथा फरफारक समितिको कृयाशिलतालाई निरन्तरता दिईनेछ ।
- सडक बतिको दिर्घकालीन व्यवस्थापन गर्न शौर्य प्रणालीमा आधारित सडक बत्ति जडान कार्य यसै आ.ब. देखि शुरू गरिनेछ । उक्त कार्य गर्नको लागि केही रकम विनियोजन गरेको छु । शौर्य प्रणालीमा आधारित सडक बत्ति व्यवस्थापन गर्दै "हाम्रो शहर उज्यालो नगर" लाई साकार बनाउन विशेष अभियाननै संचालन गरिनेछ ।
- सम्बन्धित आ.ब. को चैत्र मसान्त सम्म सम्भौता हुन नआएका योजनाहरूलाई बढी सहभागिता हुने योजनाहरूमा प्राथमिकता साथ कार्यक्रम संशोधन गरी कार्यान्वयन गरिनेछ । पेशकी फर्छ्यौटका लागि विशेष अभियान संचालन गरिनेछ । पेशकी फर्छ्यौट नगर्ने उपभोक्ता समितिको अद्यावधिक विवरण तयार गरी सार्वजनिक गरिनेछ पेशकी फर्छ्यौट नभए सम्म नयाँ सम्भौता नगरिने र अटेर गर्ने संघ संस्थाका पदाधिकारी तथा उपभोक्ता समितिको कालो सूची तयार गरी नगरपालिकाको सेवा सुविधाबाट बन्चित गरिने नीति लिईनेछ ।
- एक घर दुई रूख, अपाङ्ग तथा बाल मैत्री संरचना, भुकम्प प्रतिरोधात्मक संरचना निर्माण, प्रत्यक्ष रोजगारी सृजन गर्ने कम्तीमा एक आयोजना महिलाकै सहभागितामा मात्र संचालन गर्ने नीति लिईनेछ ।
- कार्यालयबाट सञ्चालीत योजनाहरूमा बाल श्रम प्रयोग गरीएको पाईएमा उक्त योजना खारेज गर्ने नीति यसै आ.ब. बाट कडाईका साथ कार्यान्वयन गरिनेछ ।
- उत्कृष्ट काम गर्ने तिन वटा उपभोक्ता समितिलाई निश्चित सूचक बनाई यसै आ.ब. देखि सार्वजनिक समारोह वीच नगद र सम्मान पत्र दिई पुरस्कृत गरिनेछ र आगामी आ.ब. मा यसलाई निरन्तरता दिईनेछ ।

### जनसंख्या तथा सामाजिक विकास तर्फ

- नगरक्षेत्रभित्रका बालबालिकाहरूको बिद्यालय पहुँच कार्यक्रमलाई विस्तार, छात्रवृत्तिका अवसर सृजना, प्रौढ साक्षरता अभियान, नगरक्षेत्रका सामुदायिक बिद्यालयका उत्कृष्ट छात्र/छात्रा सम्मान कार्यक्रमलाई निरन्तरता दिएको छु । नगरपालिका क्षेत्रमा संचालित बाल विकास केन्द्रलाई सामुदायिकीकरण, एकिकरण र सशक्तिकरण गर्न विशेष नीति लिइनेछ । १५ भन्दा कम बालबालिका भएको बाल विकास केन्द्रलाई सम्भाव्यताको आधारमा एकिकरण गरिनेछ ।
- महिला सशक्तिकरण कार्यक्रमलाई कार्य सम्पादन सुचकांक आधारित बनाईनेछ । नगरपालिकाको स्वीकृत मापदण्ड अन्तरगत उत्कृष्ट कार्य सम्पादन गर्ने आमा समुह, टोल

विकास संस्था, महिला समन्वय समितिलाई पुरस्कृत गर्ने नीति लिईनेछ । नगरका सबै संरचनामा कम्तिमा ४०% महिला सहभागीता हुनुपर्ने व्यवस्थालाई कडाईका साथ लागु गरिनेछ ।

- युवा क्षेत्रको विकासको लागि राजश्व संकलनका लागि तथ्यांकिय आधार निर्माण, सचेतना कार्यक्रम आदिमा युवा स्वयंसेवक परिचालन गर्ने नीति लिएको छु । इनरूवालाई खेलकुदको केन्द्र बनाउन खेलकुद अभियानमा गरिने सहयोगलाई यस बर्ष पनि निरन्तरता दिएको छु । नगरस्तरीय खेल प्रतियोगिता आगामी आ.ब. मा संचालन गरिनेछ ।
- फरक क्षमता भएका तथा अपाङ्ग समुदाय, दलित उत्पिडित आदिवासी समुदाय, मुस्लिम उत्थान, यौनिक तथा तेश्रो लिङ्गी, सहित तथा वेपत्ता परिवारको संरक्षण तथा आत्मनिर्भरताका ठोस कार्यक्रम संचालन गर्न यस आ.ब. मा विशेष योजना बनाई कार्य सम्पादन सुचकांकमा उपरोक्त समुदायको सवलिकरण, सशक्तिकरण मार्फत मुल प्रवाहीकरणमा जोड दिन सम्बद्ध पक्षको सहकार्यमा अल्पकालिन तथा दिर्घकालीन कार्य योजना यसै आ.ब. बाट निर्माण गरि क्रमशः कार्यान्वयन गर्दै लगिनेछ ।
- सामाजिक सुरक्षा कार्यक्रमको प्रभावकारी अनुगमनको ब्यवस्था मिलाईनेछ । बैंक मार्फत भत्ता वितरणलाई थप प्रभावकारी बनाईनेछ ।
- नगरक्षेत्र भित्रका टोल विकास संस्थाको क्षमता विकासलाई जोड दिईनेछ । यसै आ.ब. देखि वडास्तरीय बजेटको ५% रकम टोल विकास संस्थाको क्षमता विकासमा विनियोजन गर्नुपर्ने नीतिगत ब्यवस्था गरेको छु । टोल विकास संस्थाको आत्मनिर्भरताको लागि सरसफाई शुल्क, फोहोरमैला व्यवस्थापन, सामुदायिक परिचालन, तथ्यांक संकलन जस्ता कार्यहरूमा क्षमता, दक्षता र आवश्यकताको आधारमा टोल विकास संस्थासँग साभेदारी गरिनेछ । शहरी गरिवी पहिचान गरि न्यूनिकरणका लागि टोल विकास संस्थालाई परिचालन गरिनेछ । टोल विकास संस्थाको माध्यमबाट संचालित कार्यक्रमबाट प्राप्त आयको निश्चित प्रतिशत रकम टोल विकास संस्थाको ब्यवस्थापनका लागि अनुदान दिने नीति लिईनेछ ।
- नगर प्रोफाईल ब्यवस्थित गर्न प्रत्येक वडाको वडा प्रोफाईल तयार गर्ने, श्रोत नक्सा तयार गर्ने, विपन्न वर्ग पहिचान, गरिवी नक्सांकन गर्ने, गरिवी पहिचान गरी परिचय पत्र वितरण एवं सामाजिक परिचालन, नक्सांकन गर्ने जस्ता कार्यलाई यसै बर्ष देखि संचालन गर्ने नीति लिईनेछ ।
- नगरक्षेत्रमा कार्यरत सबै गैहसरकारी संस्थाहरूको प्रोफाईल तयार गरिनेछ । गैहसरकारी संस्थाहरूलाई नगरपालिका प्रति उत्तरदायि बनाउन गै.स.स. कै सहयोग तथा सहकार्यमा आवश्यक नीतिगत ब्यवस्था गरिनेछ । यसै आ.ब. मा नगरपालिकामा NGO Desk स्थापना गरिनेछ । एक संयुक्त संयन्त्रको स्थापनबाट गै.स.स. का कार्यलाई नगरवासी प्रति उत्तरदायी बनाउन आवश्यक समन्वय गर्न तथा नगरपालिकाको प्राथमिकता सँग मेल खाने गरि सहकार्य एवं साभेदारी गर्न अनुगमनलाई प्रभावकारी बनाईनेछ । न.पा. मा कार्यक्रम, बजेट तथा प्रतिवेदन पेश नगर्ने गैहसरकारी संस्थाहरूलाई नविकरणको लागि सिफारीस गरिने छैन। साथै

उक्त संस्थालाई न.पा. बाट दिइने सेवा सुविधा बन्द गरिने छ, साभेदारिता पनि नगरिने नीतिलाई कडाईका साथ कार्यान्वयन गरिनेछ ।

- संचार तथा पत्रपत्रिका सहयोग कार्यक्रमलाई यस बर्ष पनि निरन्तरता दिएको छु । नगरपालिकाको गतिविधिको जानकारी प्रदान गर्न बिद्युतीय पत्रकारिता सँग आवश्यक सहकार्य गरिनेछ । नगरपालिकाबाट प्रदान गर्ने नगरक्षेत्रका पत्रकारहरूको सुविधालाई निश्चित मापदण्डमा आधारित बनाउन पत्रकार महासंघसँग आवश्यक सहकार्य गरिनेछ ।
- इनरूवा नगरपालिकाको सूचना केन्द्रलाई सुदृढ र प्रभावकारी बनाईनेछ, सबै किसिमका तथ्यांक एकिकृत रूपमा संचालन गर्न एकिकृत तथ्यांक प्रणाली लागु गरिनेछ । इनरूवा नगरपालिकाको वेबसाईटलाई नियमित अध्यावधिक गरिनेछ । विद्युतीय सुशासनलाई विशेष प्राथमिकताका साथ संचालन गरिनेछ ।

### **भूमि तथा जलश्रोत तर्फ**

- इनरूवा नगरपालिका क्षेत्र भित्र रहेका सार्वजनिक पर्ति तथा सरकारी जग्गाहरूमा बढदै गएको अतिक्रमणलाई निरूत्साहित गर्न यस आ.ब. को चैत्र मसान्त भित्र सम्पुर्ण सार्वजनिक पर्ति जग्गाको एवं सरकारी जग्गाहरूको अध्यावधिक अवस्था सहित पुस्तिका प्रकाशन गरिनेछ । न.पा. क्षेत्र भित्रका चौतारीहरू, मठ, मन्दिर, नहर, कुलो आदी सम्पदाको संरक्षणलाई प्राथमिकता दिईनेछ । साथै सार्वजनिक पर्ति पहिचान भएका जग्गा, सम्पदाहरूलाई नगरपालिकाको नाममा दर्ता गर्न आवश्यक प्रकृया थालिनेछ । पहिचन भएका जग्गाहरूको दर्ता प्रकृया अघि बढाउने कार्यलाई उच्च प्राथमिकतामा दिईनेछ ।
- न.पा. क्षेत्र भित्र सुकुम्वासी वस्ति लगायत नियमानुसार निर्माण भएका घरहरूमा बत्ति तथा पानीको सिफारीसलाई यसै आ.ब. भित्र सम्बन्धित निकायहरूको समन्वयमा मापदण्ड बनाई लागु गरिनेछ ।
- न.पा. क्षेत्र भित्र खानेपानीको लाईन विस्तार, क्षमता विस्तार आदी कार्यमा उपभोक्ता स्तरबाट माग बढिरहेको सन्दर्भमा आवश्यकता, औचित्यता र सान्दर्भिकता हेरी अधिकतम सहयोग गरिनेछ । खानेपानी उपभोक्ता संस्था सँग आवश्यक समन्वय गरी उक्त संस्थालाई नै जिम्मेवार बनाईनेछ । यसको लागी खानेपानी डिभिजन कार्यालय र खानेपानी उपभोक्ता समिति, इनरूवा सँग समन्वय र सहकार्य गरिनेछ साथै इनरूवा ९ र १० लाई लक्षित बनाई संचालन गरिएको खानेपानी आयोजनालाई सफल पार्न आवश्यक रकम आगामी आ.ब. मा समेत विनियोजन गरी निरन्तरता दिईएको छ ।

### **कृषि, वन तथा वातावरण तर्फ**

- कृषि उपजलाई ब्यवस्थि तर्गर्न निश्चित क्षेत्र (Pokcet Area) तोकि कृषिजन्य थोक बजार, खुद्रा बजार, फलफुल ब्यवसायलाई ब्यवस्थित गरिनेछ ।

- नगरक्षेत्र भित्रका भुस्याहा कुकुर नियन्त्रण गर्न सम्बन्धित गैर सरकारी संस्थाको सहयोगमा विशेष अभियान संचालन गरिनेछ ।
- नगरक्षेत्र भित्र बढ्दै गईरहेको छाडा चौपायाको दिर्घकालिन नियन्त्रणको लागि आवश्यक प्रक्या यस आ.ब. देखि शुरू गरिनेछ ।
- हाम्रो अभिभारा **स्वच्छ, सुन्दर, हराभर इनरूवालाई** सार्थक बनाउन हरियाली प्रवर्द्धन कार्यक्रमलाई विशेष जोड दिदै **Go Green** अभियान अघि बढाईनेछ । प्राकृतिक श्रोत सम्पदाको संरक्षण र प्रवर्द्धनको लागि सार्वजनिक सम्पदाहरूको अभिलेखिकरण यसै आ.ब. भित्र सम्पन्न गरिनेछ ।
- नगरपालिकामा बढ्दो रूपमा उत्सर्जन हुदै गरेको फोहोरमैला श्रोत मै व्यवस्थापन गर्न आवश्यक कार्यविधि बनाईनेछ । फोहोरमैलाको दिर्घकालिन व्यवस्थापन र यस क्षेत्रमा प्राप्त हुने सहयोगलाई एकिकृत डालो प्रणालीमा आवद्ध गर्न माघ मसान्त भित्रै बृहत् कार्यशाला आयोजना गरि यस क्षेत्रमा संचालित संघसंस्थाको किटान गरिनेछ । केहि छानिएका क्षेत्रमा फोहोरमैला व्यवस्थापन गर्न टोल विकास संस्था, निजी क्षेत्रसँग सहकार्य गरिनेछ । जथाभावी फोहोरमैला फाल्नेलाई आवश्यक कारवाही गर्न एउटा टोलीको निर्माण गरि प्रवर्द्धात्मक, निरोधात्मक र दण्डात्मक अभियानलाई तिव्रता दिईनेछ । विशेष सरसफाई अभियानलाई निरन्तरता दिईनेछ । नेपाल सरकारबाट जारी भएको फोहोरमैला ऐन, २०६८ लाई कडाईका साथ कार्यान्वयन गर्न कार्ययोजना बनाईनेछ ।
- सरसफाई क्षेत्रमा कार्यरत कर्मचारीको नियमित स्वास्थ्य परिक्षण गरिनेछ । नगरपालिकाको निश्चित क्षेत्रलाई फोहोरमैला तथा प्लाष्टीक मुक्त नमुना क्षेत्र बनाईनेछ । यसको लागि छुट्टै कोषको स्थापना गरिनेछ ।
- नगरको सौन्दर्यता कायम गर्न अब्यवस्थित फुटपाथ ब्यवसायलाई ब्यवस्थित गर्न पार्क तथा बगैचा लगायत सम्भाव्य सम्पदाहरूको समुचित विकास तथा परिचालन गर्न सार्वजनिक निजी साभेदारी नीति मार्फत अघि बढाईनेछ ।
- इनरूवा नगर क्षेत्रभित्र रहेका कृषि समुह, वातावरण समुहहरू लगायत सम्बन्धित समुदायमा आधारित संघ संस्थाहरूलाई वातावरण संरक्षण, सम्बर्द्धन र व्यवस्थापन तथा फौहरको उचित व्यवस्थापन गर्नको लागि जनचेतनामुलक कार्यक्रम गर्न वातावरणीय क्षमता अभिवृद्धि गराउने नीति अवलम्बन गरिनेछ ।
- घरबाट निस्कने फोहोरमैलालाई बर्गिकरण गरि श्रोतमानै व्यवस्थापन गर्न सकिने जस्ता जनचेतनामुलक कार्यक्रमहरू सवै वडाहरूमा संचालन गरी नगरको वातावरणलाई स्वच्छ, सुन्दर र सफा बनाउनको लागि फोहोरको न्यूनिकरण गर्ने तर्फ अघि बढिनेछ ।
- फोहोरमैलाको दिर्घकालिन ब्यवस्थापनको लागि रणनीति निर्माण कार्य यस आ.ब. बाट शुरू गरिनेछ । फोहोरमैला व्यवस्थापन 3R (Reduce, Reuse, Recycle) को अवधारणा बमोजिम प्रवर्द्धनात्मक, निरोधनात्मक तथा उपचारात्मक कार्यलाई घनीभुत रूपमा अघि बढाईनेछ ।

- इनरूवा नगरक्षेत्र भित्रका सरकारी तथा निजी अस्पतालहरूबाट निस्कने अस्पतालजन्य फोहोर दिर्घकालिन व्यवस्थापन गर्नको लागि एक अनुगमन टोली गठन गरि कार्य सुचारू रूपले संचालन गर्दै लैजाने नीति अवलम्बन गरिनेछ ।
- इनरूवा न.पा. क्षेत्रका १० वटै वडा भित्रका बिद्युतिय पोलहरूमा ईनामेल पेन्ट गरी वातावरण, राजश्व, नक्सा र फोहोरमैला व्यवस्थापन सम्बन्धि जनचेतनामुलक भनाईहरू लेख्ने कार्यको थालनी गरिनेछ ।
- इनरूवा न.पा. वडा नं. ८ मा रहेको विउ बिजन प्रशोधन केन्द्रलाई उपकरण खरिदको लागी केही रकम उपलब्ध गराईनेछ ।
- कृषि, वन तथा वातावरण सम्बन्धि कार्य जिल्ला वन कार्यालय, जिल्ला कृषि विकास कार्यालय र जिल्ला पशु सेवा कार्यालय सँग समन्वय र सहकार्य गरी कार्यक्रम संचालन गरिनेछ ।

### संगठन तथा प्रशासन तर्फ

- सेवाग्राहीको अधिकार सम्बोधन गर्न क्षतिपुर्ति सहितको नागरिक वडापत्र जारी गरिनेछ । यसको लागि क्षतिपुर्ति कोष खडा गरिनेछ । समयमै सेवा प्राप्त नभएमा यसै कोषबाट क्षतिपुर्ति दिईनेछ ।
- कार्यालय भित्र हुन सक्ने अनियमिततालाई रोक्न शुन्य सहनशिलताको नीति अवलम्बन गरिनेछ । सेवा प्रवाहमा पारदर्शिता एवं जवाफदेहीता कायम गर्न गुनासो सुनुवाई, उजुरी व्यवस्थापनलाई शिघ्र प्रभावकारी बनाईनेछ । सेवा प्रवाहमा बिद्युतीय शुशासनको मान्यता अनुसार कार्यालयको कामलाई प्रविधि मैत्री बनाउदै लगिनेछ । Revenue Software, Accounting Software, GIS, Inventory Management Software जडान कार्य सम्पन्न भई विगत तिन महिना देखि कार्यान्वयनमा रहेको छ । Personnel Information system, दर्ता चलानी Software, ब्यक्तिगत घटना दर्ता आदीलाई पनी आगामी आ.ब. मा सफ्टवेयर प्रणालीमा लगिनेछ । ब्यक्तिगत घटना दर्तालाई Online System मा आधारित बनाईनेछ । नियमित पत्रकार भेटघाट र क्रियाकलापको मासिक रूपमा गरिने सार्वजनिकीकरण मार्फत पारदर्शिता सुनिश्चित गरिनेछ । न.पा. मा जडान गरिएको CCTV र बिद्युतिय हाजिरीलाई थप प्रभावकारी बनाईनेछ ।
- बढिरहेको प्रशासनिक खर्चलाई न्यूनिकरण गर्न आर्थिक अनुशासन निर्देशिका बनाई लागु गरिनेछ । अत्यावश्यक बाहेक अन्य दरबन्दी सृजना, भर्ना गरिने छैन। हाल रिक्त रहेको दरबन्दीलाई पुनरावलोकन गर्दै अनावश्यक दरबन्दी खारेज गर्दै संगठनलाई Down Sizing and Right Sizing मा ल्याइनेछ ।
- कर्मचारीको सुविधा र शर्त सम्बन्धमा विनियमावली तर्जुमा गरी यसै बर्षमा लागु गरिनेछ । संगठनको वर्तमान संगठन संरचनालाई पुनरावलोकन कार्य यसै आ.ब. मा सम्पन्न गरिनेछ ।

- नोडल अधिकृत, प्रवक्ता, सूचना अधिकृतको कामलाई प्रभावकारी बनाउदै लगिनेछ । कर्मचारी पेशकीलाई यस आ.ब. भित्र असुल, फर्छ्यौट गर्न विशेष नीति अख्तियार गरिनेछ । नगरपालिकको अत्यावश्यक सेवा अन्तरगत दमकल सेवालाई थप प्रभावकारी बनाईनेछ । कर्मचारीको क्षमता विकासलाई बढाउन विशेष कार्यक्रम तर्जुमा गरिनेछ । प्रशासनिक तथा अनावश्यक खर्चहरूलाई क्रमश कम गर्दै लगिनेछ ।
- कार्यसम्पादनको आधारमा उत्कृष्ट कार्य गर्ने कर्मचारीहरूलाई पुरस्कृत गरिनेछ ।
- सुशासन प्रवर्द्धन र सहकार्यको लागि संस्थाहरूसँगको समनवय र सहकार्यलाई विशेष प्राथमिकता दिईनेछ । कर्मचारी आचार संहिता २०७१ लाई स्वीकृत गरिएको छ ।
- कार्यालयको आन्तरीक व्यवस्थापनलाई प्रभावकारी बनाउन कार्यालयमा ब्यवस्थापन सूचना प्रणाली (Management Information System) MIS Unit स्थापना गरिनेछ ।
- नगरपालिकाको सोन्दर्य विगार्ने गरी राखिएका होर्डिङ्ग बोर्डलाई तत्कालै नियमन गरिनेछ । नगरपालिकाको स्वीकृती तथा सहमती बेगर राखिएका होर्डिङ्गबोर्डहरूलाई यसै आ.ब. भित्र हटाई सकिनेछ । साथै नगरपालिको समग्र कार्य सम्पादनको जानकारी दिने Digital Board यसै आ.ब. भित्र राखिनेछ ।
- अखाद्य बस्तुको अनुगमन, मासुपसलको अनुगमनलाई तिव्रता दिईएको छ । मासुपसल अनुगमन निर्देशका बनाई अनुगमन लाई थप प्रभावकारी बनाईनेछ ।
- इनरूवा न.पा. सँग मेल खाने स्वेशी र विदेशी नगरपालिका सँग भगिनि सम्बन्ध (Sister Relationship) को लागी कार्य अगाडी बढाईनेछ । यसको लागि रू. एक लाख पचास हजार विनियोजन गरेको छु ।

### **राजश्व तर्फ**

- चालु आ.ब. बाटै संस्थागत निकायहरूबाट बहाल कर संचालन कार्यलाई प्रभावकारी ढंगले अगाडि बढाईनेछ ।
- घर वहालमा लिने दिनको सम्झौता पेश गर्न असमर्थ भएको तर भाडामा बसी कारोवार वा कार्यालय स्थापन गरेको त्यस्तो फर्म, संस्था नविकरण गर्दा प्रति सटर कोठाको न्यूनतम मासिक भाडा रू. २०००।०० कायम गरी ब्यवसायी वा घरधनिबाट घर वहाल कर असुल गर्ने नीति लिईएको छ ।
- इनरूवा उद्योग बाणिज्य संघ सँगको सहकार्यमा ब्यवसाय कर असुल गर्ने सम्बन्धमा सम्झौता भईसकेकोले सोही अनुसार आवश्यक कार्य सञ्चालन गरिनेछ र ब्यवसाय कर संचालन कार्यविधि सम्बन्धित सरोकारवाला निकायको समन्वयमा फाल्गुण मसान्त सम्म जारी गरिनेछ ।
- सिनेमाहल सँग संस्थागत छलफल र निर्णयको आधारमा मासीक रूपमा मनोरनजन कर लिईनेछ भने ब्यापार, मेला, महोत्सव संचालन भई उक्त मेलामा टिकट बाट विभिन्न खेल प्रदर्शन तथा संचालन भएमा मेला अनुमतिका लागि निश्चित प्रकृया तय गरिनेछ । उक्त प्रकृया पुरा गरे पश्चात मात्र प्रचार सामग्री, गेट लगाउन अनुमति दिईनेछ ।



- कर, दस्तुरहरूको पुर्ण जानकारी र फारामहरू वेवसाईटमा राखिनेछ, कर हटलाईनको ब्यवस्था गरिनेछ ।
- कार्यालयबाट सवै प्रकारका सेवाग्राहिले प्राप्त गर्ने सेवा सुविधालाई निर्देशिका मार्फत ब्यवस्थित गरिनेछ भने सेवा प्राप्त गर्नका लागि कर चुक्ता प्रमाणपत्र अनिवार्य पेश गर्नुपर्ने कानूनि ब्यवस्थालाई कडाईका साथ अवलम्बन गरिनेछ ।
- करदाता सेवा कार्यालय, घरेलु, यातायात ब्यवस्था कार्यालय लगायतका संस्थाहरू सँग समन्वय गरि कर असुली लाई प्रभावकारी बनाईनेछ भने करदाता शिक्षा कार्यक्रम १० वटै वडामा संचालन गरिनेछ ।
- यसै आ.ब. देखि राजश्व असुल उपर गर्नको लागी घुम्ती सेवा संचालन गरिनेछ ।
- उद्योग बाणिज्य संघ सँग समन्वय, सहकार्य र छलफल गरी अरू कार्यक्रमहरू तय गरी लागु गरिनेछ ।

## निर्णय नं. २ (दुई)

इनरूवा नगरपालिकाको गत आ.ब. ०६९।०७०, ०७०।०७१ को यथार्थ, चालु आ.ब. को मंसिर मसान्त सम्मको यथार्थ तथा संसोधित र आगामी आ.ब. ०७२।०७३ को लागि प्रस्तावित आय व्यय देहाय अनुसार अनुमान गर्ने निर्णय गरियो ।

### आर्थिक वर्ष २०७२/२०७३ को अनुमानीत आय

आय शीर्षक	आ.ब. ०६९.०७० को यथार्थ	आ.ब. ०७०.०७१ को			आ.ब. ०७१.०७२ को			आ.ब. ०७२.०७३ को अनुमानित
		अनुमानीत	संसोधित अनुमानित	यथार्थ	अनुमानीत	संसोधित अनुमानित	मंसिर मसान्त सम्मको यथार्थ	
१ - आन्तरिक स्रोत	२०९७७२८२.१४	२२५१५०००.००	२७८२५०००.००	२५७५५३६५.२१	२८४३५०००.००	२७८१००००.००	१०४५०१४४.६४	३३१३००००.००
१.१ - स्थानीय कर	४६४९५८६.५६	३७२५०००.००	४१७५०००.००	३६९९४०३.२०	४४५५०००.००	४५३००००.००	१८१०२८२.९१	७०४००००.००
१.१.१ - बक्यौता मालपोत बाट	९९१३.६२	५०००.००	५०००.००	३३४५४.३९	५०००.००	५०००.००	२२४७.९२	५०००.००
१.१.२ - घर जग्गा कर	०.००	५०००.००	५०००.००	०.००	५०००.००	५०००.००	०.००	५०००.००
१.१.३ - बहाल कर	३१०७९.२७	४००००.००	४००००.००	१५५३७.८१	५००००.००	२५०००.००	१८४३.४९	१०००००.००
१.१.५ - व्यवसाय कर	१२१४८६०.१७	७०००००.००	७०००००.००	६०९१०७.५०	७०००००.००	८०००००.००	६०५३२६.००	९०००००.००
१.१.६.१ - सवारी दर्ता तथा वार्षिक सवारी कर	७७८६.००	२५०००.००	२५०००.००	९०४३.००	२५०००.००	२५०००.००	८४२८.००	३००००.००
१.१.६.२ - पटके सवारी कर	११०७६००.००	५०००००.००	७५००००.००	७३४३७०.००	८०००००.००	८०००००.००	०.००	९०००००.००
१.१.७ - एकीकृत सम्पत्ति कर	२२३६५९७.५०	२४०००००.००	२६०००००.००	२२८१०९१.५०	२८०००००.००	२८०००००.००	११८२३७.५०	५००००००.००
१.१.९ - विज्ञापन कर	४१७५०.००	५००००.००	५००००.००	१६७९९.००	७००००.००	७००००.००	१००८०.००	१०००००.००
१.२ - सेवा शुल्क	४२०१५६९.५१	६२५००००.००	९३५००००.००	९२७३८७०.१३	९४८००००.००	८६५००००.००	५३५१०७९.७०	९९१००००.००
१.२.१ - स्वारी पार्किङ्ग शुल्क	३००१०.००	१०००००.००	१०००००.००	०.००	१००००.००	०.००	०.००	१०००००.००
१.२.२.२ - विद्युत महसुल	१०२३३८.८२	१०००००.००	११००००.००	८८८३१.५१	११००००.००	१२००००.००	५८३०७.७०	१५००००.००
१.२.६ - अचल सम्पत्ति मूल्याङ्कन सेवा शुल्क	५२८९३.१९	५००००.००	६००००.००	५०९१७.६२	६००००.००	४०००००.००	१०४०५.००	४०००००.००
१.२.७ - स्थानीय विकास शुल्क चालु	१५७७०००.००	१६०००००.००	४४१५०००.००	४४१३०००.००	४५०००००.००	४२१००००.००	२८०६०००.००	४८४२०००.००
१.२.७ - थप स्थानीय विकास शुल्क पुँजीगत	२१४००००.००	४००००००.००	४२५५०००.००	४२५४०००.००	४३०००००.००	३३२००००.००	२२१२०००.००	३८१८०००.००
१.२.८ - अन्य सेवा शुल्क	२९९३२७.५०	४०००००.००	५०००००.००	४६७१२१.००	५०००००.००	६०००००.००	२६४३६७.००	६०००००.००
१.३ - दस्तुर	३११२७४४.२०	२८९००००.००	३३१००००.००	३९८४५८१.२२	३५७००००.००	४५५००००.००	१७३१७४१.०६	५३५००००.००
१.३.१ - दर्ता नवीकरण	१२७८८४.००	१०००००.००	१५००००.००	८३६०७.२२	१५००००.००	२०००००.००	५२४६०.००	१०००००.००
१.३.२ - नक्सा पास दस्तुर	१३३८००७.४०	१२०००००.००	१३५००००.००	१५८७११२.८९	१५०००००.००	१७०००००.००	५९७२६६.८७	२००००००.००
१.३.३ - सिफारिश तथा बक्सौनी दस्तुर	१५५८४५१.०६	१५०००००.००	१७०००००.००	२१५१४१२.११	१८०००००.००	२४०००००.००	१०२६३२९.१९	३००००००.००
१.३.४ - नाता प्रमाणित दस्तुर	५९४५०.००	४००००.००	६००००.००	९४७८४.००	७००००.००	१५००००.००	३५५००.००	१५००००.००
१.३.५ - अन्य दस्तुर	२८९५१.७४	५००००.००	५००००.००	६७६६५.००	५००००.००	१०००००.००	२०१८५.००	१०००००.००
१.४ - विक्री	१७३३२४.००	३००००.००	२१००००.००	३२४६२५.००	२१००००.००	३१००००.००	६७९२५.००	३१००००.००

आय शीर्षक	आ.ब. ०६९.०७० को यथार्थ	आ.ब. ०७०.०७१ को			आ.ब. ०७१.०७२ को			आ.ब. ०७२.०७३ को अनुमानित
		अनुमानित	संसोधित अनुमानित	यथार्थ	अनुमानित	संसोधित अनुमानित	मंसिर मसान्त सम्मको यथार्थ	
१.४.१ - चालु सम्पत्ति विक्री	०.००	१००००.००	१००००.००	०.००	१००००.००	१००००.००	०.००	१००००.००
१.४.२ - स्थायी सम्पत्ति विक्री	०.००	२००००.००	२०००००.००	३२४६२५.००	०.००	०.००	०.००	०.००
१.४.३ - अन्य विक्री	१७३३२४.००	०.००	०.००	०.००	२०००००.००	३०००००.००	६७९२५.००	३०००००.००
<b>१.५ - स्रोत परिचालन</b>	<b>०.००</b>	<b>५००००.००</b>	<b>५००००.००</b>	<b>०.००</b>	<b>०.००</b>	<b>०.००</b>	<b>०.००</b>	<b>०.००</b>
१.५.१ - सार्वजनिक निजी साभेदारी	०.००	५००००.००	५००००.००	०.००	०.००	०.००	०.००	०.००
१.५.२ - अन्य स्रोत परिचालन	०.००	०.००	०.००	०.००	०.००	०.००	०.००	०.००
<b>१.७ - अन्य आय</b>	<b>८८४००५७.८७</b>	<b>९५७००००.००</b>	<b>१०७३००००.००</b>	<b>८४७२८८५.६६</b>	<b>१०७२००००.००</b>	<b>९७७००००.००</b>	<b>१४८९११५.९७</b>	<b>१०५२००००.००</b>
१.७.१ - दण्ड जरिवाना	३३९९६०.७५	२५००००.००	४०००००.००	३४१०४९.४७	४०००००.००	४५००००.००	८७९४०.९७	५०००००.००
१.७.२ - भाडा तथा बहालबाट आय	२४८२८३४.२३	५००००००.००	४००००००.००	२६८३८३२.००	४००००००.००	३५०००००.००	१२२५९२१.९६	३५०००००.००
१.७.३ - धरौटी जफत	४३१५०.००	२००००.००	२००००.००	०.००	२००००.००	२००००.००	०.००	२००००.००
१.७.४ - धरौटी फिर्ता	७०.००	०.००	१००००.००	२७०४.००	०.००	०.००	०.००	०.००
१.७.५ - पेशकी फिर्ता	०.००	५००००.००	५००००.००	०.००	०.००	०.००	०.००	०.००
१.७.६ - अन्य विविध आय	५९७४०४२.८९	४००००००.००	६००००००.००	५९९०७८५.६६	६००००००.००	५५०००००.००	१७५२५३.०४	६००००००.००
१.७.६.१ - मर्मत सम्भार कोष	०.००	२५००००.००	२५००००.००	२५४५१४.५३	३०००००.००	३०००००.००	०.००	५०००००.००
<b>२ - बाह्य स्रोत</b>	<b>४८६७७०७७.१७</b>	<b>४९१२६०००.००</b>	<b>५९४४७०००.००</b>	<b>४८८१२१८१.७७</b>	<b>५५६६००००.००</b>	<b>८५३९४९५०.००</b>	<b>२१००३५५.६५</b>	<b>६४७३१०००.००</b>
<b>२.१ - अनुदान</b>	<b>२९३३४३७५.००</b>	<b>२७८२६०००.००</b>	<b>३०५१००००.००</b>	<b>२८७९५१३५.००</b>	<b>२९१६००००.००</b>	<b>४२१०००००.००</b>	<b>१२९२९९६७.००</b>	<b>३३५०००००.००</b>
२.१.१.१ - नेपाल सरकारबाट अनुदान (शशर्त अनुदान)	१८९२८३७५.००	१९५२७०००.००	२०९५००००.००	१९१९४१३५.००	१९६०००००.००	३३४०००००.००	९८४२९६७.००	२४५०००००.००
२.१.१.२ - नेपाल सरकारबाट अनुदान (निशर्त अनुदान)	१०४०६०००.००	८२९९०००.००	९५६००००.००	९६०१०००.००	९५६००००.००	८७०००००.००	३०८७०००.००	९००००००.००
२.१.१.३ - नेपाल सरकारबाट अनुदान (अन्य नगद अनुदान)	०.००	०.००	०.००	०.००	०.००	०.००	०.००	०.००
२.१.१.४ - नेपाल सरकारबाट अनुदान (वस्तुगत अनुदान)	०.००	०.००	०.००	०.००	०.००	०.००	०.००	०.००
<b>२.३.१ अन्य अनुदान</b>	<b>८७२८१३.००</b>	<b>१०००००.००</b>	<b>१६०००००.००</b>	<b>१५६६६२३.००</b>	<b>१००००००.००</b>	<b>६००००००.००</b>	<b>१०७८३८.००</b>	<b>५००००००.००</b>
२.३.१.१ अन्य निकाय बाट प्राप्त अनुदान	८७२८१३.००	१०००००.००	१६०००००.००	१५६६६२३.००	१००००००.००	६००००००.००	१०७८३८.००	५००००००.००
<b>३.१ - जि.वि.स. बाट राजस्व बाँडफाँडबाट आय</b>	<b>९६६२६६.००</b>	<b>१२०००००.००</b>	<b>१००००००.००</b>	<b>११४२०३१.००</b>	<b>१००००००.००</b>	<b>२५०००००.००</b>	<b>०.००</b>	<b>२५०००००.००</b>
३.१.१ - स्रोत उपयोग करबाट बाँडफाँड	९६६२६६.००	१२०००००.००	१००००००.००	११४२०३१.००	१००००००.००	२५०००००.००	०.००	२५०००००.००
३.१.२ - बिक्रीबाट बाँडफाँड	०.००	०.००	०.००	०.००	०.००	०.००	०.००	०.००
<b>४.१ - वैदेशिक सहायता</b>	<b>१७५३०००.००</b>	<b>१०००००००.००</b>	<b>१२३३७०००.००</b>	<b>३१५५०००.००</b>	<b>१२५०००००.००</b>	<b>३१५००००.००</b>	<b>०.००</b>	<b>३१५००००.००</b>
४.१.१ - वैदेशिक सहायता (शशर्त अनुदान)	१७५३०००.००	०.००	२३३७०००.००	०.००	२५०००००.००	३१५००००.००	०.००	३१५००००.००
४.१.२ - वैदेशिक सहायता (निशर्त अनुदान)	०.००	१०००००००.००	१०००००००.००	३१५५०००.००	१०००००००.००	०.००	०.००	०.००
<b>७.१ - ऋण तथा सापटी</b>	<b>२२०००००.००</b>	<b>०.००</b>	<b>४००००००.००</b>	<b>०.००</b>	<b>०.००</b>	<b>१२३२४९५०.००</b>	<b>०.००</b>	<b>५५८१०००.००</b>

आय शीर्षक	आ.ब. ०६९.०७० को यथार्थ	आ.ब. ०७०.०७१ को			आ.ब. ०७१.०७२ को			आ.ब. ०७२.०७३ को अनुमानित
		अनुमानित	संसोधित अनुमानित	यथार्थ	अनुमानित	संसोधित अनुमानित	मंसिर मसान्त सम्मको यथार्थ	
७.१.२ - अन्य ऋण स्वदेशी	०.००	०.००	०.००	०.००	०.००	१२३२४९५०.००	०.००	५५८१०००.००
७.२ - सापटी	२२०००००.००	०.००	४००००००.००	०.००	०.००	०.००	०.००	०.००
८.१ - चन्दा दान उपहार	७६४३४६०.१५	७००००००.००	३७०००००.००	७८८२५५०.२९	७००००००.००	११३५००००.००	०.००	७००००००.००
८.१.१ - जनसहभागिता	०.००	०.००	०.००	०.००	०.००	०.००	०.००	०.००
८.१.२ - लागत सहभागिता	७६४३४६०.१५	७००००००.००	३७०००००.००	७८८२५५०.२९	७००००००.००	११३५००००.००	०.००	७००००००.००
१७.१ - आम्दानी खर्चको हिसाव अल्या	३७०७१६३.०२	३००००००.००	६३०००००.००	६२७०८४२.४८	५००००००.००	७९७००००.००	७९६५७५३.६५	८००००००.००
जम्मा	६९६५४३५९.३१	७१६४१०००.००	८७२७२०००.००	७४५६७५४६.९८	८४०९५०००.००	११३२०४९५०.००	३१४५३७०३.२९	९७८६१०००.००

## आर्थिक वर्ष २०७१/२०७२ को अनुमानीत व्यय

खर्च शीर्षक	आ.ब. ०६९.०७० को यथार्थ	आ.ब. ०७०.०७१ को			आ.ब. ०७१.०७२ को			आ.ब. ०७२.०७३ को अनुमानित
		अनुमानीत	संसोधित अनुमानीत	यथार्थ	अनुमानीत	संसोधित अनुमानित	मसिंर मसान्त सम्मको यथार्थ	
क - चालू खर्च	१८०४३६७५.१४	१४३९७५००.००	१६३०००००.००	१६१२४८६९.५०	१६९७००००.००	१९९३५०००.००	७५७६८३०.९४	२०५१२५००.००
१ - उपभोग खर्च	१०४९५९९२.९२	१०७४२५००.००	११९७००००.००	११९४३६०२.४०	१२०४००००.००	१३४१५०००.००	४७३५६००.५०	१३८९००००.००
१.०१.१ - तलब कर्मचारी	७३२४५०२.९२	७५०००००.००	८७६१४८३.३३	८७५५७५९.७३	८५०००००.००	९८०००००.००	४३५९००८.५०	१०००००००.००
१.०१.३ - कर्मचारी कल्याण कोष	२००००००.००	२००००००.००	२००००००.००	२००००००.००	२००००००.००	२००००००.००	०.००	२००००००.००
१.०१.४ - विमा प्रिमियम खर्च	१२७२००.००	१५००००.००	११७६००.००	११७६००.००	१५००००.००	१५००००.००	१०००.००	१५००००.००
१.०२.१ - कर्मचारी भत्ता	३०००००.००	२०००००.००	४४१२९६.६७	४४१२९६.६७	५०००००.००	४२००००.००	२०६९००.००	५०००००.००
१.०२.२ - पदाधिकारी भत्ता	३००००.००	३००००.००	३५०००.००	३५०००.००	४००००.००	४००००.००	१२५००.००	४००००.००
१.०२.३ - बैठक भत्ता	२३७००.००	१०००००.००	९५००.००	९५००.००	५००००.००	२०००००.००	१२५००.००	२५००००.००
१.०३ - सरूवा भ्रमण खर्च तथा दैनिक भत्ता	१२११००.००	१०००००.००	०.००	०.००	५००००.००	५००००.००	१५०००.००	५००००.००
१.०४ - पोशाक	४२७५००.००	४५७५००.००	४३५०००.००	४३५०००.००	४५००००.००	४५००००.००	०.००	४५००००.००
१.०५ - खाद्यान्न तथा आहार	७०२००.००	८००००.००	७०२००.००	७०२००.००	१५००००.००	८००००.००	३००००.००	१५००००.००
१.०६ - औषधी उपचार	७१७९०.००	७५०००.००	१०००००.००	७९३२६.००	१०००००.००	१७५०००.००	९८६९२.००	२०००००.००
१.०८ - तालिम कार्यक्रम खर्च	०.००	५००००.००	०.००	०.००	५००००.००	५००००.००	०.००	१०००००.००
२ - कार्यालय सञ्चालन र सेवा खर्च	२८२६०३७.९९	२८०५०००.००	३८३००००.००	३७८१९०७.६०	३९८००००.००	५१२००००.००	२४५२८८१.४४	५१२२५००.००
२.०१ - पानी तथा बिजुली महशुल	२४५०४८.२४	३०००००.००	२४५०००.००	२४२०२३.९२	५०००००.००	४०००००.००	२४०५४२.३५	५०००००.००
२.०२ - सञ्चार महशुल	१९९७७२.५०	२०००००.००	२७००००.००	२६६५०१.३६	३०००००.००	२०००००.००	५३३५२.८७	२०००००.००
२.०३ - कार्यालय सञ्चालन सम्बन्धी खर्च	८५२३६५.८५	८०००००.००	१२१००००.००	१२००३४१.१२	११०००००.००	१५०००००.००	७८३२९२.५०	१५०००००.००
२.०४ - भाडा	४९०८०.००	१०००००.००	२००००.००	१८३३०.००	१०००००.००	१५००००.००	६४४७०.००	१५००००.००
२.०५ - मर्मत तथा सम्भार	२४६२१०.४०	२५००००.००	५७००००.००	५६०९९१.००	३०००००.००	४०००००.००	१७१९०९.१२	४५००००.००
२.०६.२ - सवारी इन्धन कर्मचारी	४९९८३९.००	४०००००.००	८६५०००.००	८६०२६६.२०	६०००००.००	८०००००.००	४१७०९८.९४	८०००००.००
२.०६.३ - अन्य इन्धन	७३७२४.००	७५०००.००	८५०००.००	७९६६९.००	१०००००.००	१५००००.००	७२७५.००	१५००००.००
२.०७.१ - परामर्श शुल्क	२५००००.००	२५००००.००	५५०००.००	५५०००.००	३०००००.००	५०००००.००	२९८३४०.००	५०००००.००
२.०८.१ - सदस्यता शुल्क	०.००	२००००.००	०.००	०.००	२००००.००	२००००.००	१००००.००	२२५००.००
२.०८.२ - आर्थिक सहायता	०.००	०.००	०.००	०.००	०.००	०.००	०.००	०.००
२.०८.३ - पुरस्कार	१००००.००	१००००.००	१००००.००	०.००	१००००.००	५००००.००	०.००	५००००.००
२.०८.४ - परिषद सञ्चालन खर्च	१०००००.००	१०००००.००	१०००००.००	१०००००.००	१५००००.००	३०००००.००	०.००	२०००००.००
२.०८.५ - विविध खर्च	२९९९९८.००	३०००००.००	४०००००.००	३९८७८५.००	५०००००.००	६५००००.००	४०६६००.६६	६०००००.००
३ - अनुदान	३००००.००	१५००००.००	०.००	०.००	१५००००.००	५०००००.००	०.००	६०००००.००
३.०१ - सार्वजनिक संस्थालाई अनुदान	३००००.००	१०००००.००	०.००	०.००	१०००००.००	०.००	०.००	१०००००.००
३.०४ - सामाजिक सुरक्षा अनुदान	०.००	५००००.००	०.००	०.००	५००००.००	५०००००.००	०.००	५०००००.००
४ - सेवा खर्च	४६९१६४४.२३	७०००००.००	५०००००.००	३९९३५९.५०	८०००००.००	९०००००.००	३८८३४९.००	९०००००.००
४.०२ - औषधी तथा अस्पताल सञ्चालन खर्च	०.००	०.००	०.००	०.००	०.००	०.००	०.००	०.००
४.०३ - पुस्तक तथा सामग्री	१४१९३१.००	१५००००.००	१०००००.००	७९६३१.५०	१५००००.००	१५००००.००	५००००.००	१५००००.००
४.०४ - कार्यक्रम खर्च	४९९३०.००	५००००.००	५००००.००	४३०००.००	५००००.००	५००००.००	४७९४०.००	५००००.००

खर्च शीर्षक	आ.ब. ०६९.०७० को यथार्थ	आ.ब. ०७०.०७१ को			आ.ब. ०७१.०७२ को			आ.ब. ०७२.०७३ को अनुमानित
		अनुमानित	संसोधित अनुमानित	यथार्थ	अनुमानित	संसोधित अनुमानित	मसिंर मसान्त सम्मको यथार्थ	
४.०५.२ - कार्यक्रम भ्रमण खर्च कर्मचारी	१२५०००.००	३०००००.००	३०००००.००	२७६७२८.००	४०००००.००	५०००००.००	२४०४०९.००	५०००००.००
४.०६ - निर्मित सार्वजनिक सम्पत्तिको सम्भार खर्च	०.००	१०००००.००	५००००.००	०.००	२०००००.००	२०००००.००	५००००.००	२०००००.००
४.०७ - नगरको सरसफाई तथा फोहोरमैला व्यवस्थापन खर्च	१९१६३८८.५३	०.००	०.००	०.००	०.००	०.००	०.००	०.००
४.०८ - दमकल तथा एम्बुलेन्स सञ्चालन खर्च	१९६८५५९.८०	०.००	०.००	०.००	०.००	०.००	०.००	०.००
४.०९ - सडक बत्ती महशुल खर्च	४८९८३४.९०	०.००	०.००	०.००	०.००	०.००	०.००	०.००
९.०१ - भैपरी आउने खर्च	०.००	१०००००.००	०.००	०.००	०.००	०.००	०.००	०.००
१२ - फिर्ता खर्च	०.००	०.००	०.००	०.००	०.००	०.००	०.००	०.००
<b>ख - पूँजीगत खर्च</b>	<b>४०७२०७४१.६९</b>	<b>५७३४३५००.००</b>	<b>६९३१७०००.००</b>	<b>४६८७५५२३.३१</b>	<b>६४६२५०००.००</b>	<b>९०१९९५०.००</b>	<b>१५४५८७६२.८५</b>	<b>७४१९८५००.००</b>
<b>६ - पूँजी निर्माण खर्च</b>	<b>४०४०२८९१.६९</b>	<b>५७१४३५००.००</b>	<b>६९०६७०००.००</b>	<b>४६७७५५२३.३१</b>	<b>६४२२५०००.००</b>	<b>८९९६९९५०.००</b>	<b>१५४५८७६२.८५</b>	<b>७३९९८५००.००</b>
६.०१ - फर्निचर	९३९४५.००	१०००००.००	१५००००.००	११९७९०.००	२०००००.००	२५००००.००	८९७२८.००	३०००००.००
६.०२ - सवारी साधन	४६४४०००.००	११५००००.००	११०००००.००	१०९३०६७.००	०.००	०.००	०.००	२५०००००.००
६.०३ - मेशीनरी औजार तथा अन्य उपकरण	२९९९४३.००	५०००००.००	५०००००.००	४३२२४८.००	५०००००.००	९०००००.००	४७५१४४.६४	५०००००.००
६.०५ - सार्वजनिक निर्माण खर्च	३५३१२७५१.६९	५४४९३५००.००	६६०१७०००.००	४४३५३६३८.९१	६३१२५०००.००	८८०१९९५०.००	१४६३८९२७.४३	६९८९८५००.००
६.०६ - पूँजीगत सुधार खर्च	५२२५२.००	२०००००.००	६०००००.००	७८११९.४०	३०००००.००	३०००००.००	१५५९६२.७८	३०००००.००
६.०७ - अध्ययन तथा पूँजीगत प्राविधिक परामर्श सेवा खर्च	०.००	७०००००.००	७०००००.००	६९८६६०.००	१०००००.००	५०००००.००	९९०००.००	५०००००.००
<b>८. पूँजीगत अनुदान</b>	<b>३१७८५०.००</b>	<b>२०००००.००</b>	<b>२५००००.००</b>	<b>१०००००.००</b>	<b>४०००००.००</b>	<b>१५००००.००</b>	<b>०.००</b>	<b>२०००००.००</b>
८.०१ - सार्वजनिक संस्थालाई अनुदान	२४२८५०.००	१०००००.००	२०००००.००	१०००००.००	२०००००.००	१०००००.००	०.००	१०००००.००
८.०३ - सेवामूलक संस्थालाई दिइने अनुदान	७५०००.००	१०००००.००	५०००००.००	०.००	२०००००.००	५०००००.००	०.००	१०००००.००
९.०२ - भैपरी आउने	०.००	०.००	०.००	०.००	०.००	०.००	०.००	०.००
<b>जम्मा</b>	<b>५८७६४४१६.८३</b>	<b>७१७४१०००.००</b>	<b>८५६१७०००.००</b>	<b>६३००३९२.८१</b>	<b>८१५९५०००.००</b>	<b>११००५४९५०.००</b>	<b>२३०३५५९३.७९</b>	<b>९४७११०००.००</b>
<b>कार्यक्रम तर्फ</b>								
एल.जि.सि.डि.पि. कार्यक्रम	२३३६५००.००	०.००	१६५५०००.००	२६३४०००.००	२५०००००.००	३१५००००.००	७४१३३३.००	३१५००००.००
बालसंरक्षण अनुदान	४८२६००.००	०.००	०.००	४४६४००.००	०.००	०.००	०.००	०.००
कार्यक्रम तर्फको जम्मा	२८१९१००.००	०.००	१६५५०००.००	३०८०४००.००	२५०००००.००	३१५००००.००	७४१३३३.००	३१५००००.००
कुल जम्मा	६१५८३५१६.८३	७१७४१०००.००	८७२७२०००.००	६६०८०७९२.८१	८४०९५०००.००	११३२०४९५०.००	२३७७६९२६.७९	९७८६१०००.००

## आय तर्फ

**१. आन्तरिक स्रोत रू. ३३१३००००।००**

**१.१ स्थानीय कर रू. ७०४००००।००**

**१.१.१ बक्यौता मालपोत वाट रू ५०००।००**

मालपोत एकिकृत सम्पत्तीकर लागु हुनुपुर्व न.पा.क्षेत्र भित्रको वक्यौता मालपोत वापत रकम लाई जनाउद छ ।

**१.१.२ घर जग्गा कर वाट रू ५०००।००**

न.पा. क्षेत्र भित्रका घर जग्गामा नगरपरिषद वाट स्वीकृत भए वमोजिम संकलन गरिने रकम लाई जनाउदछ । (गत बिगत वर्षहरूमा नगरपरिषद वाट निर्णय भएको )

**१.१.३ वहाल कर वाट रू १०००००।००**

नगरपालिका क्षेत्र भित्रका घर पसल ग्यारेज,गोदाम सेड (छप्पर) कलकारखाना जग्गा पोखरी वहालमा लगाउदा संकलन हुने वहाल कर वापतको रकम लाई जनाउछ ।

**१.१.५ व्यवसाय कर रू ९०००००।००**

नगरक्षेत्र भित्र संचालन गरिएका व्यापार व्यवसाय वाट नगरपरिषद निर्णय अनुसार संकलन गरिने व्यवसाय कर रकम जुन गत विगत सालमा नगरपरिषद निर्णय भएअनुसार संकलन गरिने व्यवसाय कर रकम लाई जनाउछ ।

**१.१.६.१ सवारी दर्ता तथा वार्षिक सवारी कर रू ३००००।००**

नगरपालिका क्षेत्रका सवारी साधन को दर्ता तथा वार्षिक सवारी कर संकलन वाट उद्ने रकम लाई जनाउछ ।

**१.१.६.२ पटके सवारी कर रू ९०००००।००**

नगरपालिका क्षेत्र भित्र प्रवेश गर्ने निजी तथा भाडाका सवारी साधनहरू नगरपालिका क्षेत्रमा प्रवेश गरे वापत लाग्ने कर लाई जनाउछ ।

**१.१.७ एकिकृत सम्पत्ति कर रू ५००००००।००**

नगरपालिका ले नगरक्षेत्र भित्रका नगरवासिहरूको सम्पत्तिमा जस्तै घर जग्गामा लगाईएको सम्पत्तिकर लाई जनाउछ र एकिकृत सम्पत्ति कर अन्तरगत संरचनाको हासकट्टी दर एकिकृत सम्पत्ति कर ब्यवस्थापन निर्देशिकाको अनुसुची ८ अनुसार हुनेछ । अन्यको हकमा गत वर्षको नगरपरिषदवाट कायम गरिएको अनुसार हुनेछ ।

**१.१.९ विज्ञापन कर रू १०००००।००**

नगर क्षेत्र भित्रका सडक चौक सार्वजनिक स्थल आदीमा विज्ञापन प्रचार प्रसार आदीका लागि राख्ने साईन बोर्ड ग्लोवबोर्ड स्टाईल आदी वाट असुल उपर गरिने रकम लाई जनाउछ । जस्को दररेट गत विगत परिषद वाट नै निर्णय भै सकेको छ ।

## **१.२. सेवा शुल्क रू. ९९१००००।००**

### **१.२.१ सवारी पार्किङ्ग शुल्क रू १०००००।००**

नगरपालिकाले व्यवस्था गरेको सवारी पार्किङ्गमा सवारी पार्क गरे वापत लिईने पार्किङ्ग शुल्क वापतको रकम लाई जनाउछ ।

### **१.२.२.२ विद्युत महसुल रू १५००००।००**

नगरपालिकाले उपलब्ध गराएको विद्युत वापत लगाएको सेवा महसुल जस्तै न.पा. वाट नमार्ण गरेको व्यवसायीक भवनहरूमा जडान भएका विद्युत मिटर मा लिईने विद्युत महसुल वापतको रकम लाई जनाउछ ।

### **१.२.६ अचल सम्पत्ति मुल्यांकन सेवा शुल्क रू. ४०००००।००**

नगरपालिकाले अचल सम्पत्ति मुल्यांकन गरी प्राप्त गर्ने सेवा शुल्क वापतको रकम ।

### **१.२.७ स्थानीय विकास शुल्क रू. ८६६००००।००**

क. स्थानीय विकास शुल्क चालु रू ४८४२०००।००

नगरपालिकाले संकलन गर्दै आएको चुगीकर वापतको रकमको सट्टमा नेपाल सरकार वाट नगरपालिकालाई उपलब्ध गराउने स्थानीय विकास शुल्क वापतको चालु रकम लाई जनाउछ ।

ख. स्थानीय विकास शुल्क पुंजीगत रू ३८१८०००।००

नगरपालिकाले संकलन गर्दै आएको चुगीकर वापतको रकमको सट्टमा नेपाल सरकार वाट नगरपालिकालाई उपलब्ध गराउने स्थानीय विकास शुल्क वापतका पुंजीगत रकम लाई जनाउछ ।

### **१.२.८ अन्य सेवा शुल्क रू ६०००००।००**

नगरपालिकाले नगरवासिहरूमा सेवा प्रदान गरेवापत लिईने शुल्क रकम लाई जनाउछ ।

## **१.३. दस्तुर रू. ५३५००००।००**

### **१.३.१ दर्ता नविकरण रू १०००००।००**

प्रचलित कानूनको अधिनमा रहि नगरपालिकाले गर्ने जन्म, मृत्यु तथा अन्य व्यक्तिगत घटना दर्ता एव. जुनसुकै प्रकारका निवेदनहरू दर्ता हुन आएमा लाग्ने दस्तुर लाई जनाउछ ।

### **१.३.२ नक्सा पास दस्तुर रू २००००००।००**

नगरपालिका क्षेत्र भित्र निर्माण गरिने घर गोदाम आदी को नक्सा पास गर्दा लाग्ने दस्तुर लाई जनाउछ ।

### **१.३.३ सिफारिस तथा सिफारिस दस्तुर रू ३००००००।००**

नगर पालिकाले विभिन्न प्रकारका सिफारिस तथा सर्जमिन गरे वापत लिईने दस्तुर रकम लाई जनाउछ ।

### **१.३.४ नाता प्रमाणित दस्तुर रू १५००००।००**

ऐनको दफा २५९ वमोजिम नगरपालिकाले नाता प्रमाणित गरि दिए वापत लिईने दस्तुर रकम लाई जनाउछ ।



**१.३.५ अन्य दस्तुर रू १०००००।००**

नगरपालिकाले प्रत्यक्ष कानूनको अधिमा रहि लिईने दस्तुर लाई जनाउछ ।

**१.४ विक्री रू. ३१००००।००**

**१.४.१ चालु सम्पति विक्री रू. १००००।००**

नगरपालिकामा रहेको चालु सम्पति विक्री गर्दा प्राप्त हुने रकम लाई जनाउछ ।

**१.४.३ अन्य विक्री रू ३०००००।००**

नगरपालिकाले अन्य कुनै विजहरू जस्तै निवेदन, घर नक्सा निवेदन नागरीकता फारम र अन्य फारम विक्री गरे वापत लिईने रकम लाई जनाउछ । निर्णय विगत परिषद वाट भए वमोजिम हुने छ ।

**१.७ अन्य आय रू. १०५२००००।००**

**१.७.१ दण्ड जरिवाना वाट रू ५०००००।००**

कानूनको अधिनमा रहि नगरपालिकाले कुनै व्यक्ति वा सस्था वाट गरिने दण्ड जरिवाना र नगरपालिका वाट निर्माण गरेका व्यवसायीक भवनहरू वाट समयमा भाडा रकम नवुभाएमा लिईने जरिवाना लगाएत अन्य दण्ड जरिवाना वापतको रकम लाई जनाउछ ।

**१.७.२ भाडा तथा वहाल वाट प्राप्त आय रू. ३५०००००।००**

नगरपालिकाको चलअचल सम्पति कुनै व्यक्ति वा सस्था लाई प्रयोग गर्न दिए वापत लिईने भाडा रकम जस्तै व्यवसायीक भवनहरू, गुद्री टहरा, जग्गा आदी ।

**१.७.३ धरौटीजफत रू. २००००।००**

नगरपालिकामा राखिएको धरौटी वापतको रकम जफत गर्दा प्राप्त हुने आय ।

**१.७.६ अन्य विविध आय रू ६००००००।००**

माथी उल्लेखित आम्दानी शिर्षकहरूमा नपरेका अन्य कुनै किसिमका आम्दानी नगरपालिका लाई उपलब्ध हुन आएमा त्यस्ता रकम लाई यस शिर्षकमा आम्दानी वाध्नु पर्छ । जस्तै : मवेशी हाट कर, हाटवट्टि कर आदी ।

**१.७.६.१ मर्मत सम्भार कोष रू ५०००००।००**

न.पा. ले योजना संचालन गर्दा कट्टा गरेको १% मर्मत सम्भार कोष वापत प्राप्त हुने रकमलाई जनाउछ ।

**२. वाह्य श्रोत अनुमानीत रू. ६४७३१०००।००**

**२.१ अनुदान रू. ३३५०००००।००**

२.१.१ नेपाल सरकारबाट प्राप्त शसर्त अनुदान रू. २४५०००००।००

नेपाल सरकारले निश्चित कार्यमा वा कार्यक्रमको लागि खर्च गर्ने गरी शर्त सहित उपलब्ध गराएको अनुदान वापतको रकमलाई जनाउदछ । जस्तै: जगेडा कोषबाट प्राप्त हुने आय, सडक बोर्ड नेपाल बाट प्राप्त हुने आय आदी ।

#### **२.१.१.२ नेपाल सरकारबाट प्राप्त निसर्त अनुदान रू. ९००००००।००**

नेपाल सरकारले निश्चित कार्यक्रम नतोकि नगरपालिकाको स्वनिर्णयबाट खर्च गर्न पाउने गरी उपलब्ध गराएको अनुदान वापतको रकमलाई जनाउदछ । जस्तै: नेपाल सरकारबाट प्राप्त हुने निर्शत चालु अनुदान, नेपाल सरकारबाट प्राप्त हुने निर्शत पुंजीगत अनुदान ।

#### **२.३.१. अन्य अनुदान**

##### **२.३.१.१ अन्य निकायबाट प्राप्त अनुदान अनुमानीत रू. ५००००००।००**

नेपाल सरकार र जिल्ला विकास समिति बाहेक अन्य निकायबाट प्राप्त अनुदान रकम यस शिर्षकमा पर्दछ ।

#### **३.१ जि.वि.स. बाट राजश्व बाँडफाँड आय रू. २५०००००।००**

##### **३.१.१ श्रोत उपयोग कर वाट बाँडफाँड अनुमानित रू २५०००००।००**

ऐनको दफा २१५(३) वमोजिम जिल्ला विकास समिति वाट नगरपालिका लाई प्राप्त हुने बाँडफाँडको रकम लाई जनाउछ ।

#### **४.१ वैदेशिक सहायता रू. ३१५००००।००**

##### **४.१.१ सशर्त अनुदान अनुमानित रू ३१५००००।००**

कुनै खास कार्यक्रमको लागि नेपाल सरकार वा नेपाल सरकारको पूर्व स्वीकृती लिई दातृ सस्था मुलुक वा विदेशिक नागरिक ले नगरपालिकामा उपलब्ध गराएको नगद अनुदान वापतको रकम ।

##### **४.१.२ निर्शत अनुदान अनुमानित रू ०।००**

निश्चित कार्यक्रम नतोकी नेपाल सरकार वा नेपाल सरकारको पूर्व स्वीकृती लिई दातृ सस्था मुलुक वा विदेशिक नागरिक ले नगरपालिकामा उपलब्ध गराएको अनुदान ।

#### **८.१.२ लागत सहभागीता अनुमानित रू ७००००००।००**

नगर स्तरीय योजना संचालन गर्न सरोकारवालाहरूबाट प्राप्त हुने नगद सहयोग तथा लागत सहभागिताको रकम ।

#### **१७.१ आम्दानी खर्चको हिसाव (अल्या) अनुमानित रू ८००००००।००**

विभिन्न शिर्षकमा आम्दानी खर्च भै बर्षान्तमा बाकी रहेको रकम आ.व. ०७२।०७३ सालमा सर्न आउनेअल्या रकम ।

## खर्च तर्फ

**(क) चालु खर्च अनुमानीत रू. २०५१२५००।००**

**१. उपभोग खर्च अनुमानीत रू. १३८९००००।००**

**१.०१.१ तलब कर्मचारी अनुमानीत रू १०००००००।००**

यस शिर्षक भित्र निम्न अनुसारका न.पा.मा कार्यरत कर्मचारीहरूलाई मासिक रूपमा दिईने तलब वापतको रकम लाई जनाउछ ।

**नोट :** उक्त तलब रकम भित्र नगरपालिका वाट थप गरिने कर्मचारी संचय कोष र दशै खर्चको रकम समेत समावेश गरिएको छ ।

**१.०१.३ कर्मचारी कल्याण कोष रू २००००००।००**

न.पा.को नियमावलीमा तोकिए अनुसार बार्षिक रूपमा कर्मचारी कल्याण कोषमा जम्मा हुने रकम लाई जनाउछ ।

**१.०१.४ विमा प्रिमियम खर्च रू १५००००।००**

यस शिर्षमा तोकिएको रकम न.पा.का विभिन्न सम्पति तथा कर्मचारीहरूको स्वीकृत विमा वापत को विमा खर्च लाई जनाउछ ।

**१.०२.१ कर्मचारी भत्ता रू ५०००००।००**

यस शिर्षकमा तोकिएको रकम न.पा.को कर्मचारीहरूको स्थानियश्रोत वाट दिईने भत्ता वापतको रकम लाई जनाउछ ।

**१.०२.२ पदाधिकारी भत्ता रू ४००००।००**

न.पा.का पदपूर्ति समितिका अध्यक्ष लाई मासिक रूपमा दिईने भत्ता रकम लाई जनाउछ ।

**१.०२.३ बैठक भत्ता रू २५००००।००**

न.पा.का कर्मचारी तथा पदाधिकारीहरूलाईनियमानुसार दिईने बोर्ड बैठक, राजश्व परामर्श समितिको बैठक तथा अन्य विभिन्न बैठकहरू वस्ता दिईने बैठक भत्ता वापतको रकम लाई जनाउछ ।

**१.०३ सरुवा भ्रमण खर्च तथा दैनिक भत्ता रू ५००००।००**

एक नगरपालिका वाट अर्को नगरपालिकामा सरुवा भएको वा दरवन्दी यथास्थानमा राखी काज सरुवा भएको कर्मचारी र निजले नियमानुसार पाउने परिवारको निर्धारित दरमा सवारी खर्च त्यस्तै हवाई उडान कर भ्रमण सम्बन्धी विमा खर्च र नगरपालिका वाट स्वीकृत भ्रमण सम्बन्धी खर्च र नियमानुसारको दैनिक भत्ता र नगरपालिका कर्मचारीहरू न.पा.को कममा पठाउदा दिईने दैनिक भ्रमण खर्च आदी रकम लाई जनाउछ ।

**१.०४ पोसाक रू ४५००००।००**

नगर प्रहरी, दमकल कर्मचारी, विदेश जाने कर्मचारी पदाधिकारी तथा नगरपरिषदले तोकेको अन्य न.पा. कर्मचारीहरूको पोसाक वापतको रकम ।

#### १.०५ खाध्य तथा आहार रू १५००००।००

नगरपालिकाका कर्मचारीहरू,नगर प्रहरी अन्य नगरपरिषदको निर्णय अनुसार उपलब्ध गराउने खाध्य पर्दाथको मोल र जनावर पशुपंक्षी (न.पा.को कान्जी हाउसमा परेका) को आहारा सम्बन्धी खर्च ।

#### १.०६ औषधी उपचार रू २०००००।००

नगरपालिकाका कर्मचारीहरलाई नियमानुसार दिईने औषधी उपचार वापतको खर्च रकम लाई जनाउछ ।

#### १.०८ तालिम कार्यक्रम खर्च रू १०००००।००

नगरपालिकाका कर्मचारीको व्यक्तिगत विकास वा क्षमता अभिवृद्धिका लाई दिईने तालिम गोष्ठी कार्यशाला संचालन सम्बन्धी रकम लाई जनाउछ ।

#### २. कार्यालय संचालन खर्च रू ५१२२५००।००

##### २.०१ पानी तथा विधुत महसुल रू ५०००००।००

नगरपालिका कार्यालयका नाउमा जडान भएका विधुत मिटरहरू (कार्यालय ,न.पा. को व्यापारिक भवनहरू र गुद्री वजार) को विधुत महसुल वापतको रकम र न.पा.को नाउमा रहेको खानेपानी को धारा महसुल वापतको रकम तथा न.पा. ले गत/विगतको ने.वि.प्रा. लाई बुझाउनु पर्ने बक्यौत वापतको रकम लाई जनाउछ ।

##### २.०२ संचार महसुल रू २०००००।००

न.पा. को नाउमा रहेको टेलिफोन, मोवाईल र टंकल टेलेक्स महसुल खर्च ,वेभ साईट वापतको खर्च, कम्प्युटर, फ्याक्स प्रयोग गरे वापत तिर्नु पर्ने महसुल र यस्तै अन्य संचार सम्बन्धी खर्च एवं यस सम्बन्धी सुविधा खर्च रकम पर्दछ ।

##### २.०३ कार्यालय संचालन सम्बन्धी खर्च रू १५०००००।००

यस शिर्षक अर्न्तगत देहायका शिर्षक हरू पदछन ।

- (क) चिट्ठी, पार्शल, टिकट खर्च, रजिष्टर, रसिद फिर्ता, रसिद खर्च र कुरियर खर्च वापत लाग्ने
- (ख) न.पा. को सुचना, लिलाम, ठेक्का पट्टा घटाघट वढावढ वोलपत्र सम्बन्धीसुचना प्रकासित गरे वापत प्रकासन खर्च
- (ग) वैक दस्तुर, क्षतिपुर्ति र अन्य सेवा खर्च
- (घ) कार्यालयको दैनिक प्रयोगमा ल्याईने कागज, खाम, फारम, रेकर्ड फायल,स्टेपलर, पंचिङ मेसिन जस्ता मेसिन र यीनका लागि चाहिने आवश्यकअन्य सामानहरू, कलम, मसि, पेन्सील आदी जस्ता कार्यालय संचालन सम्बन्धीस्टेसनरी सामानको मोल वापतको रकम
- (ङ) एक वर्ष भन्दा वढी टिकाउ हुने अरु कार्यालय सामानहरू र सुरक्षाकामेसिन औजारका लागि आवश्यक सामानहरू सहयोगी सामाग्री आदीकोखर्च एक वर्ष भन्दा

वढि टिकाउ हुने तर प्रति इकाई भन्दा कम मुल्यकाअरु कार्यालय सामानहरूको खर्च

- (च) कार्यालयका लागि आवश्यक छपाई जस्तै मालपोल ,एकीकृत सम्पति करकोरसिद राजश्व शाखाको रसिद घर नक्सा फरम जस्ता छपाई सम्बन्धी खर्च
- (छ) पत्र पत्रिका तथा कार्यालय सम्बन्धी पुस्तक खरिद वापत
- (ज) न.पा.को प्रयोगकालागि सामान ढुवानी खर्च
- (झ) माथी उल्लेखित सामान वाहेका कार्यालयमा सामान

#### २.०४ भाडा रू १५००००।००

यस रकम भित्र न.पा.का लागि भाडामा लिएको घर जग्गा गोदाम मेसिन सवारी साधन तथा यस्तै पुँजीगत सम्पति प्रयोग गरे वापतको भाडा खर्च यस शिर्षकमा पदर्छ ।

#### २.०५ मर्मत तथा संभार रू ४५००००।००

यस रकम भित्र सामान्यतया नियमित रूपमा विभिन्न किसिमका सामनहरूको मर्मत संभार गर्न चाहिने सामान र ज्याला खर्चहरू पर्दछन जस्तै सवारी साधन मेसिन उपकरण फर्निचर आदी मर्मत संभार खर्च ।

#### २.०६.२ सवारी इन्धन कर्मचारी अनुमानीत रू. ८०००००।००

नगरपालिकाको काममा प्रयोग हुने नगरपालिका कर्मचारीले प्रयोग गर्ने सवारीको लागि चाहिने लुप्रिकेशन, इन्धन आदीको खर्च ।

तर, सरसफाईको निमित्त प्रयोग हुने सवारी सधान, दमकल, एम्बुलेन्स, लागत इष्टिमेटमा परेको निर्माण सामग्री ओसार्ने सवारी साधान र हेभी मेशिनरीमा प्रयोग भएको इन्धन खर्च सम्बन्धित बजेट रकममानै पदर्छ ।

#### २.०६.३ अन्य इन्धन अनुमानीत रू. १५००००।००

प्रशासनिक कार्यमा प्रयोग हुने मट्टितेल, ग्यास, इन्धन खर्च र सवै प्रकारका बेट्रिहरूको खर्च जस्तै न.पा. को सवारीसाधनमा लाग्ने बेट्रिको खर्च समेत समावेश गरीएको छ ।

#### २.०७.१ परामर्श शुल्क अनुमानीत रू. ५०००००।००

पुँजीगत निर्माण अन्तरगत नपरेका वा त्यस्तो निर्माण सम्बन्धि नभएका अध्ययन, अनुसन्धान गराएको खर्च विशेषज्ञ, सल्लाहकार तथा नगरपालिकामा मुद्धा परेमा कानूनी सल्लाहकार राख्नु परेमा दिईने पारिश्रमिक रकम वापतको खर्चलाई जनाउदछ ।

#### २.०८.१ सदस्यता शुल्क अनुमानीत रू. २२५००।००

राष्ट्रिय तथा अन्तराष्ट्रिय संघ, संस्थालाई दिईने चन्दा, सदस्य शुल्क वापत दिईने रकम ।

#### २.०८.३ पुरस्कार अनुमानीत रू. ५००००।००

स्वीकृत कार्यक्रम र बजेट अनुसार नगरपालिकाबाट विभिन्न ब्यक्ति, कर्मचारी वा संघसंस्थालाई प्रदान गरीने पुरस्कार रकमलाई जनाउदछ ।

#### २.०८.४ परिषद संचालन खर्च अनुमानीत रू. २०००००।००

नगर परिषद गर्दा लाग्ने सम्पूर्ण खर्च रकमलाई जनाउदछ ।

### **२.०८.५ विविध खर्च अनुमानीत रू. ६०००००।००**

स्वीकृत बजेटको परिधिभित्र रही खर्च गर्ने गरी मनोरञ्जन, प्रदर्शन, चियापान, भोजहरूको खर्च, प्रतिनिधि मण्डलको स्वागत खर्च, अतिथि सत्कार खर्च, पुजाआजा खर्च, नगरपालिका कर्मचारी तथा पदाधिकारीहरूको भ्रमण स्वीकृत भैपरी खर्च तथा अन्य कुनै शिर्षकमा नपरेका विविध खर्च रकमलाई जनाउदछ ।

### **३. अनुदान अनुमानीत रू. ६०००००।००**

#### **३.०३ सार्वजनिक संस्थालाई अनुदान अनुमानीत रकम रू. १०००००।००**

यस अन्तरगत नगरपालिकाको निर्णय बमोजिम विभिन्न सामाजिक संस्था, धार्मिक संस्था, मठ, मन्दिर, क्लवहरू, नागरीक समाज, निजी ब्यवसायलाई दिईने संचालन अनुदान सम्बन्धि खर्चहरू यस्मा सवै शिक्षण संस्था, अस्पताल आदी सेवामुलक संस्थालाई दिईने संचालन अनुदानको रकम सोही शिर्षकमा पर्दछ ।

#### **३.०४ सामाजिक सुरक्षा अनुदान अनुमानीत रू. ५०००००।००**

यस अन्तरगत नगरपालिकाको आफ्नो श्रोत वा नेपाल सरकार बाट वा अन्य संघ संस्था मार्फत उपलब्ध गराएको श्रोतबाट नागरीकहरूलाई सामाजिक सुरक्षा वापत प्रदान गरीने विभिन्न किसिमका बृद्ध, असहाय, विधवा, सडक बालबालिका वा राज्यले दायित्व ब्यहोर्ने गरेका ब्यक्तिहरूलाई प्रदान गरीने भत्ता तथा आर्थिक सहायता र बन्दीहरूको लागि दिईने खाना, सिदा, कपडा र अन्य सहूलियत एवं दैवि प्रकोप वा अन्य कारणले पिडित ब्यक्तिहरूलाई दिईने क्षतिपुर्ति एवं मुआब्जा सम्बन्धि खर्च यस शिर्षकमा पर्दछ । साथै सामाजिक सुरक्षा वापत वितरण गरीने जि.वि.स. बाट प्राप्त हुने रकम यस शिर्षकमा परेको छैन ।

### **४. सेवा खर्च अनुमानीत रू. ९०००००।००**

#### **४.०३ पुस्तक तथा सामग्री अनुमानीत रू. १५००००।००**

नगरपालिकाले निःशुल्क रूपमा वितरण गर्ने पुस्तक, खेलकुद तथा शैक्षिक सामग्री, सार्वजनिक पुस्तकालयको लागि खरीद गरीने पुस्तक, कार्यालयको लागि खरीद गरीने पत्रपत्रीका आदी पर्दछ ।

#### **४.०४ कार्यक्रम खर्च अनुमानीत रू. ५००००।००**

यस शिर्षक अन्तरगत गोष्ठी, सार्वजनिक रूपमा दिईने आयआर्जन सिपविकास, सशक्तिकरण, चेतना जागरण, तालिम संचालन गर्ने खर्च (सहभागीको भत्ता समेत) चेतनामुलक सूचना तथा विज्ञापन खर्च, सेवाग्राहीलाई सेवा दिदां लाग्ने श्रोत ब्यक्तिको भत्ता, न.पा. बाट संचालित मठ मन्दिरको पुजापाठ, यज्ञ, जप आदी कामको लागि लाग्ने खर्चहरू पर्दछन् ।

#### **४.०५.२ कार्यक्रम भ्रमण खर्च कर्मचारी रू. ५०००००।००**

नगरपालिकाको कामको सिलसिलामा स्वदेश तथा विदेशमा भ्रमण गर्नुपर्दा वा कार्यक्रम कार्यान्वयनको सिलसिलामा काममा खर्चिँदा नगरपालिकाका कर्मचारीहरूको लागि लाग्ने भ्रमण तथा दैनिक भ्रमण भत्ता ।

**४.०६ निर्मित सार्वजनिक सम्पत्तिको सम्भार खर्च अनुमानीत रू. २०००००।००**

यस शिर्षक अन्तरगत नगरपालिकाद्वारा निर्माण भएका सार्वजनिक सम्पत्ति जस्तै सडक, पुल, नहर, विद्युत गृह, भवनको नियमित मर्मत सम्भार खर्च तथा त्यस्ता सम्पत्तिको विमा खर्च समेत पर्दछ ।

**ख. पुँजीगत खर्च अनुमानीत रू. ७४९९८५००।००**

**६. पुँजी निर्माण खर्च अनुमानीत रू. ७३९९८५००।००**

**६.०१ फर्निचर अनुमानीत रू. ३०००००।००**

नगरपालिकाको प्रयोजनाको लागि खरीद भएको फर्निचरको मोल र यस सम्बन्धि ढुवानी, भाडा, विमा, कर आदीको खर्च रकमलाई जनाउदछ ।

**६.०३ मेशिनरी औजार तथा अन्य उपकरण अनुमानीत रू. ५०००००।००**

विभिन्न किसिमको भारी मेशिन, खेती सम्बन्धी मेशिन र औजार, ट्रयाक्टर (ढुवानी काममा प्रयोग हुने देखि बाहेक), जेनेरेटर, ट्रान्सफरमर, कारखानाको सामान, निर्माण सम्बन्धि मेशिनरी, सञ्चारका सामान, बैज्ञानिक यन्त्र र सामान, नाप तथा तौलका सामान, तस्वीर खिच्ने सामान, प्राविधिक, ड्राफ्टिङ्ग सम्बन्धी सामान, कार्यालय मेशिन औजार जस्तै: टाईपराईटर, मिमियोग्राफ, कम्प्युटर, प्रिन्टर आदी मेशिन र औजारका मुख्य भागनै बदलिई मर्मत गर्नुपरेमा सोको खर्च यसको लागि आवश्यक भाडा भरौट शुल्क, कर, विमा आदी खर्चहरू नगरपालिकालाई आवश्यक हुने एक बर्ष भन्दा बढी टिकाउ हुने खालका देहायका सामानहरूको मोल पर्दछ ।

क. हिटर, पंखा, टेलिफोन सेट, क्यालकुलेटर, चेकराईटर, विजुलिको मिटर, टर्चलाईट, टेलिफोन, रेडियो, टेलिभिजन आदीको लागि आवश्यक पर्ने सानातिना प्राविधिक सामानहरू

ख. कृषि औजार, पशु चिकित्सा सम्बन्धी सानातिना मालसामान, ड्रइङ्ग, डिजाईन लगायत प्राविधिक सामान आदि ।

तर प्रति ईकाई १०००।०० भन्दा कम मुल्यका सामान खरीद गर्नु परेमा खर्च शिर्षक संकेत नं. २.०३ बाट खर्च लेख्नुपर्नेछ । यस्तो सामानको प्रयोग कहाँ भएको छ भनी स्पष्ट देखिने गरी लगत राख्नु पर्दछ ।

**६.०५ सार्वजनिक निर्माण खर्च अनुमानीत रू. ६९८९८५००।००**

यस शिर्षक अन्तरगत नगरपालिकाबाट निर्माण गरीने भवन बाहेक अन्य सम्पुर्ण निर्माण र पुँजीगत सुधार खर्च पर्दछ । जस्तै सडक, पोल, बिद्युत, पानी, वन आदी आयोजनाको खर्च पर्दछ साथै देहायका खर्च समेत यसमा समावेश हुनेछन् ।

क. निर्माण सम्बन्धी लागत खर्च

ख. निर्माण कार्य सँग प्रत्यक्ष इन्धन खर्च

ग. नर्सरी निर्माण र बृक्षारोपण जस्ता खर्च

**यस शिर्षक अन्तरगत देहायका आयोजनाहरू पर्दछन् ।**

क. नेपाल सरकारबाट प्राप्त पुंजीगत शर्त वा निर्शत अनुदान

ख. सडक बोर्ड बाट प्राप्त हुने पुंजीगत अनुदान

ग. कृषि सडक (पुर्वाधार कार्यक्रम) अन्तरगत प्राप्त हुने पुंजीगत अनुदान

घ. जगेडाकोष बाट प्राप्त हुने अनुदान

ङ. स्थानीय विकास शुल्कबाट प्राप्त हुने पुंजीगत अनुदान

च. न.पा. बाट गरीने पुंजीगत खर्च

छ. अन्य निकायबाट प्राप्त हुने पुंजीगत अनुदान रकम

**आ.ब. ०७२।०७३ को सार्वजनिक निर्माण खर्चको विवरणहरू**

क्र.सं.	कार्यक्रमको नाम	संचालन हुने स्थान	कुल
१	आर्थिक, सामाजिक एवं भौतिक पूर्वाधार विकास कार्यक्रम		
	⇒ जगेडा कोषबाट संचालन गरीने योजनाहरू रू. ३००००००।००		
	➤ महानन्द पार्क निर्माण जगेडा कोष रू. ३०००००।०० न.पा. समपुरक कोष रू. १०००००।०० जि.वि.स. र सभाषद कोष रू. १०००००।००	१	५०००००।००
	➤ सभा गृह निर्माण जगेडा कोष रू. ३०००००।०० न.पा. समपुरक कोष रू. १०००००।०० जि.वि.स. र सभाषद कोष रू. १०००००।००	३	५०००००।००
	➤ स्वर्गद्वारी घाट निर्माण जगेडा कोष रू. ३०००००।०० जनसहभागीता रू. २०००००।००	६	५०००००।००
	➤ चांदनी चौक देखि दक्षिण अस्पताल पश्चिम गेट सम्म कालोपत्रे सडकको स्तरबृद्धि गर्ने कार्य जगेडा कोष रू. ३०००००।०० जनसहभागीता रू. १५००००।०० न.पा. समपुरक कोष रू. ५०००००।००	२	५०००००।००
	➤ खानेपानी सुधार/ब्यवस्थापन जगेडा कोष रू. ३०००००।०० जनसहभागीता रू. २०००००।००	१०	५०००००।००



क्र.सं.	कार्यक्रमको नाम	संचालन हुने स्थान	कुल
	<p>➤ कार्यालय भवन निर्माण</p> <p>जगेडा कोष रु. ३००००००।००</p> <p>न.पा. समपुरक कोष रु. १००००००।००</p> <p>जि.वि.स. रु. १००००००।००</p>		५००००००।००
<b>जम्मा</b>			<b>३०००००००।००</b>
	<b>⇒सडक बोर्ड नेपालबाट गरीने योजनाहरू (जनसहभागीता सहित)</b>		
	● गौरीशंकर टोल ग्राभेल सडक मर्मत	१	२१५०००।००
	● अस्पतालको पुर्व कालोपत्रे सडक लाई जोगाउन पेटी निर्माण गर्ने	१	२८६०००।००
	● गुद्री पश्चिमको बाटो ग्राभेल मर्मत गर्ने कार्य	१	७५०००।००
	● न.पा. कल्भर्ट देखि सिताराम पोदारको घर सम्म, सुरेन्द्र श्रेष्ठको घर देखि शंकर थापाको घर सम्म, राजेन्द्र पण्डीतको घर देखि भुखन मेहताको घर सम्म र राजिव कोइरालाको घर बाट पश्चिम जाने बाटो ग्राभेल मर्मत	२	३५८०००।००
	● देवीलालको घर जाने बाटो, चाँदनी स्कुल देखि ब्यापार संघ सम्म जाने सानो बाटो मर्मत र दुर्गा मोतेको घर अगाडी ह्युमपाईप राख्ने कार्यको लागी	२	१४३०००।००
	● सत्यनारायण मेहताको घर देखि शंकरपुर शाखा हुंदै सेवीलालको घर सम्म ग्राभेल मर्मत	२	७५०००।००
	● भोटेखोला देखि कंशमडान जाने बाटो ग्राभेल मर्मत तथा मुसहरी टोल जाने बाटोको कल्भर्ट मर्मत	३	२१५०००।००
	● शम्भु रिजालको घर देखि पुर्व रेवत पुर्कोटीको घर सम्म जाने बाटो स्तरोन्नती	३	७९०००।००
	● सत्यनारायण गुप्ताको घर देखि पुर्व सिताराम मेहताको घर सम्म जाने बाटो स्तरोन्नतरी	३	१०००००।००
	● बिष्णु निरौलाको घर देखि उत्तर रमेश निरौलाको घर जाने बाटो स्तरोन्नतरी	३	३६०००।००
	● गोपाल निरौलाको घर देखि सोमवारे हाट तर्फ जाने	३	६७५०००।००

क्र.सं.	कार्यक्रमको नाम	संचालन हुने स्थान	कुल
	कालोपत्रे सडक मर्मत		
	● हनुमान मन्दिर देखी भोला सरको घर सम्म सडक मर्मत गर्ने	४	२५००००।००
	● रेडक्रस टोलको ग्राभेल सडक मर्मत	४	२५००००।००
	● श्रमिक टोल खत्वे टोल देखि पुरानो चिनि मिल सम्मको सडक, कोरेसी टोलको मदरसा जाने सडक ग्राभेल मर्मत	५	५०००००।००
	● श्रमिक टोल देखि कुरुवा खोला सम्म, स्वर्गद्वारी टोलबाट दक्षिण जाने बाटो, वन कार्यालय देखि पश्चिमको बाटो ग्राभेल मर्मत	६	५०००००।००
	● (रामबहादुर) बस्नेत टोलको पिच बाटोमा जोडिएका शोभा देवि यादवको घर देखि पुर्व जगदेव शर्माको घर सम्मको बाटोमा माटो पुरी ग्राभेल मर्मत	७	७२०००।००
	● बस्नेत टोल मिरा कार्कीको घर देखि पुर्व तहर भि.सि. सम्मको बाटोमा माटो पुरी ग्राभेल मर्मत	७	१०८०००।००
	● बस्नेत टोल बलदेवको घर छेउको पुर्व मुस्लिम घर सम्मको बाटोमा माटो पुरी ग्राभेल मर्मत	७	७२०००।००
	● बबन मिश्रको घर छेउको, केशव भट्टराईको घर देखि पश्चिम प्रेम वाग्नेको घर देखि उत्तर गुप्ताको घर सम्मको बाटोमा माटो पुरी ग्राभेल	७	७२०००।००
	● बुढासुब्बा प्रा.वि. छेउ जगन्नाथ पण्डीतको घर देखि दक्षिण दिनेश साहको घर र योगेन्द्र मण्डल देखि पुर्व शंकरपुर नहर सम्मको बाटोमा ग्राभेल मर्मत	७	१०८०००।००
	● चौहान टोलको बाटो मर्मत	७	७२०००।००
	● पंचलाल मेहताको घर देखि उत्तर हरिनारायण मेहता ( बोलबम) को घर सम्म पिच मर्मत	८	५०००००।००
	● कमलमार्ग, भानुमार्ग र शान्ति टोल विकास संस्थाको ग्राभेल सडक मर्मत गर्ने	९	५०००००।००
	● देउराली टोल अन्तरगतको कालोपत्रे सडक मर्मत	९	६७५०००।००

क्र.सं.	कार्यक्रमको नाम	संचालन हुने स्थान	कुल
	<ul style="list-style-type: none"> <li>माधव पोखरेलको घर दक्षिण पुर्व अमर शान्ति श्रृजना जाने बाटोको कल्भर्ट मर्मत र अमर शान्ति सृजनाको कम्पाउण्ड वाल</li> </ul>	१०	५०००००।००
	<b>जम्मा</b>		<b>६४३६०००।००</b>
२	<b>नगरपालिका अनुदान (३६५८०३३) तथा आन्तरिक श्रोतबाट गर्ने कार्यक्रमहरू</b>		
	➤ नगरक्षेत्रको फोहोरमैला व्यवस्थापन तथा ढल निकास		३००००००।००
	➤ विपद् व्यवस्थापन कार्यक्रम (दमकल, महामारी नियन्त्रण सम्बन्धी खर्च)		३००००००।००
	➤ बिद्युतिकरण तथा सडक बत्ति व्यवस्थापन		८०००००।००
	<b>लक्षित समुह विकास/लैंगिक समता र सामाजिक समावेशीकरण, शहरी गरिवि न्यूनिकरण कार्यक्रम</b>		
	<b>क. महिलाहरूलाई प्रत्यक्ष फाईदा पुग्ने कार्यक्रम</b>		
	<ul style="list-style-type: none"> <li>चेतनामुलक कार्यक्रम</li> </ul>		२६००००।००
	<ul style="list-style-type: none"> <li>सिलाई कटाई कार्यक्रम</li> </ul>		१९००००।००
	<ul style="list-style-type: none"> <li>नेतृत्व विकास तालिम</li> </ul>	१	३००००।००
	<ul style="list-style-type: none"> <li>शिपमुलक र रोजगारमुलक तालिम प्रदान गर्ने</li> </ul>	१	५००००।००
	<ul style="list-style-type: none"> <li>१० (दश) जना एकल महिलाहरूलाई रोजगारमुलक/आयआर्जनमुलक (च्याउ खेती, अगारवत्ति, अचार, चिप्स, पापड, मुडा आदी) बनाउने तालिम संचालन</li> </ul>	२	८००००।००
	<ul style="list-style-type: none"> <li>महिला बिरुद्ध हुने सबैखाने हिंसा सम्बन्धि जनचेतना, कानूनी प्रावधान लगायतको महिला शशक्तिकरण तालिम संचालन</li> </ul>	३	१५०००।००
	<ul style="list-style-type: none"> <li>महिलाहरूलाई पोषण सम्बन्धि तालिम</li> </ul>	३	१५०००।००
	<ul style="list-style-type: none"> <li>महिलाहरूलाई सिपमुलक तालिम (चिप्स, पापड, भुजिया)</li> </ul>	३	२००००।००
	<ul style="list-style-type: none"> <li>महिलाहरूलाई आफ्नो क्षमता एवं कार्य दक्षता प्रदर्शन गर्ने हेतुले प्रस्ताव लेखन तालिम</li> </ul>	३	२००००।००

क्र.सं.	कार्यक्रमको नाम	संचालन हुने स्थान	कुल
	● महिलाहरूको लागि बार्षिक कार्यक्रम तिज, मातातिर्थ लगायत सांस्कृतिक कार्यका लागि	३	१००००।००
	● महिला हिंसा बिरुद्ध अभियान कार्यक्रम	४	३००००।००
	● लघु उद्यमी बनाउन सिपमुलक तालिम	४	३००००।००
	● टोल विकास संस्थाका महिलाहरूलाई क्षमता विकास तालिम	४	२००००।००
	● प्रत्येक टोल बाट १ जना एकल र १ जना अन्य गरी जम्मा २ जना महिला छनौट गरी च्याउ खेती गर्न तालिम दिने वा सेनेटरी प्याड निर्माण गर्नको लागि उपकरण खरिद र व्यवस्थापन	५	८००००।००
	● महिला हिंसा सम्बन्धि कानूनी सचेतना तालिम	६	३००००।००
	● नेतृत्व विकासका लागि महिलाहरूलाई क्षमता विकास तालिम	६	५००००।००
	● सामुदायिक संस्था/महिला समुहहरूका संस्थागत सुधारका लागि कार्यक्रम गर्न	७	८००००।००
	● अगरवत्ति, मैनबत्ति बनाउने तालिम र महिला अधिकारका लागि अभिमुखिकरण कार्यक्रम	८	८००००।००
	● सिपमुलक कार्यक्रम	९	५००००।००
	● लोकसेवा आयोग तयारी कक्षाको अभिमुखिकरण	९	३००००।००
	● प्रत्येक टोल विकास संस्थाका महिलाहरूलाई आयमुलक, उद्यमशिलता सम्बन्धि सिपमुलक तालिम	१०	८००००।००
	<b>ख. बालबालिकाहरूलाई प्रत्यक्ष फाईदा पुग्ने कार्यक्रम</b>		
	● समुदाय स्तरका र बिद्यालय स्तरका बाल क्लवहरूलाई गठन तथा सक्रिय बनाउन	१	२००००।००
	● सामुदायिक बिद्यालयहरूका बालबालिकाहरूलाई शैषिक तथा खेलकुद सामग्री खरिद गरी उपलब्ध गराउने	१	६००००।००
	● खेलकुद सामग्रीको लागि	२	२००००।००
	● बाल पुस्तकालय, सुनसरी वाचनालय व्यवस्थापनको	२	४००००।००

क्र.सं.	कार्यक्रमको नाम	संचालन हुने स्थान	कुल
	लागी		
	<ul style="list-style-type: none"> <li>सामुदायिक बिद्यालयको बालबालिकाको खेलकुद सामग्री, शैक्षिक सामग्री र बाल पत्रिका सम्बन्धि कार्यक्रमको लागी</li> </ul>	२	२००००१००
	<ul style="list-style-type: none"> <li>वडा नं. ३ मा रहेका बालबालिकाहरूको स्वास्थ्य परिक्षण शिविर संचालन</li> </ul>	३	१५०००१००
	<ul style="list-style-type: none"> <li>बाल विकास केन्द्रको भौतिक पुर्वाधार तथा पठन, पाठन एवं खेलकुद सामग्री</li> </ul>	३	२५०००१०००
	<ul style="list-style-type: none"> <li>अन्य बाल विकास केन्द्र तथा समुहगत बालबालिकाहरूलाई खेलकुद तथा अतिरिक्त कृयाकलाप संचालन</li> </ul>	३	४००००१००
	<ul style="list-style-type: none"> <li>सिद्धार्थ प्रा.वि. लाई आवश्यक खेलकुद सामग्री</li> </ul>	४	२००००१००
	<ul style="list-style-type: none"> <li>रेडक्रस प्रा.वि. लाई आवश्यक खेलकुद सामग्री</li> </ul>	४	२००००१००
	<ul style="list-style-type: none"> <li>खेलकुद विकासको लागी</li> </ul>	४	२००००१००
	<ul style="list-style-type: none"> <li>वडामा रहेका टोल विकास संस्था अन्तरगतका बालबालिकाहरूलाई क्षमता विकास र बालअधिकार कार्यक्रम</li> </ul>	४	२००००१००
	<ul style="list-style-type: none"> <li>१६ वटा टोल विकास संस्थाका बालबालिकालाई टोलको सिफारीसमा खेलकुद सामग्री दिने</li> </ul>	५	३००००१००
	<ul style="list-style-type: none"> <li>देवकोटा प्रा.वि. को लागी भौतिक सामग्री खरिद</li> </ul>	५	३००००१००
	<ul style="list-style-type: none"> <li>मदरसाको लागी शैक्षिक सामग्री खरिद</li> </ul>	५	२००००१००
	<ul style="list-style-type: none"> <li>खेलकुद विकास गर्न</li> </ul>	६	२००००१००
	<ul style="list-style-type: none"> <li>ज्ञानोदय नि.मा.वि. र ४ वटा बाल विकास केन्द्रलाई आवश्यक सामग्री र खेलकुद विकासको लागी</li> </ul>	६	३००००१००
	<ul style="list-style-type: none"> <li>प्रत्येक टोल विकास संस्थाका बालबालिकाहरूलाई बाल अधिकार र क्षमता विकास तालिम संचालन</li> </ul>	६	३००००१००
	<ul style="list-style-type: none"> <li>छात्रबृति कार्यक्रम, बालमन्दिर नि.मा.वि.</li> </ul>	७	२६६६७१००
	<ul style="list-style-type: none"> <li>छात्रबृति कार्यक्रम, बुढासुब्बा प्रा.वि.</li> </ul>	७	२६६६६१००

क्र.सं.	कार्यक्रमको नाम	संचालन हुने स्थान	कुल
	● छात्रवृत्ति कार्यक्रम, हेदयातुल्ला इस्लाम, मदर्शा	७	२६६६७।००
	● राजाजी स्कुललाई कम्प्युटर खरिद	८	६००००।००
	● रामजानकी प्रा.वि. का लागी	८	२००००।००
	● शाउदा उ.मा.वि. मा शैक्षिक सामग्री खरिद गरी सोही उ.मा.वि. लाई दिने	९	८००००।००
	● ६ वटा टोल विकास संस्थाका बालबालिकाहरूलाई टोल विकास संस्थाको सिफारीसको आधारमा खेलकुद सामग्री	१०	१८०००।००
	● वडामा रहेको बाल विकास केन्द्रका बालबालिकाहरूको लागी खेलकुद सामग्री	१०	२०००।००
	● वडामा रहेको सामुदायिक बिद्यालयका बालबालिकाहरूको लागी	१०	६००००।००
	<b>ग. आर्थिक तथा सामाजिक रूपमा पिछडिएका वर्ग, जेष्ठ नागरीक, दलित, आदिवासी, जनजाती, मधेशी, मुशिलम तथा पिछडावर्ग, यौनिक तथा लैंगिक अल्पसंख्यक लगायत लक्षित वर्गको कार्यक्रम</b>		
	● साबुन बनाउने तालिम	१	१२००००।००
	● च्याउखेती तालिम	२	२००००।००
	● मुडा बनाउने तालिम	२	३००००।००
	● सुनसरी वाचनालय लाई कुर्सी, भाडाकुडा, टेन्ट आदी खरिद गरी दलित, मधेशी, मुस्लीम, जनजाती, पिछडावर्ग आदीलाई निःशुल्क रूपमा उपलब्ध गराउने कार्यक्रम	२	७००००।००
	● दिनाभद्री मुसहरी टोलमा रहेको बाल विकास केन्द्र मर्मत सम्भार तथा सांस्कृतिक जर्गेना	३	५००००।००
	● उराँव टोलमा उराँव जातिको संस्कृति जगेर्ना एवं संरक्षण गर्ने उद्देश्य अनुरूप सांस्कृतिक सामग्री खरिद	३	३००००।००
	● आदिवासी जनजाती, दलित तथा पिछडा वर्गहरूलाई आय आर्जन तथा स्वरोजगार, सांस्कृतिक जगेर्ना कार्यक्रम	३	२००००।००

क्र.सं.	कार्यक्रमको नाम	संचालन हुने स्थान	कुल
	● जनजाती भित्र सुचिकृत नेवार जातीको संस्कृति संरक्षण तथा जगेर्ना वा जिवन्तता	३	२००००।००
	● क्षमता विकास तालिम	४	३००००।००
	● लघु उद्यमी बनाउन मोटरसाईकल/मोवाईल मर्मत र कृषि तथा तरकारी खेती तालिम	४	९००००।००
	● राजाजी थान निर्माण, कपुर समाधी स्थल ब्यवस्थापन	५	१०००००।००
	● १६ वटा टोल विकास संस्थाका २० जना लाई कम्प्युटर तालिम	५	२००००।००
	● लघुउद्यमी बनाउन च्याउ खेती तालिम	६	३००००।००
	● लघुउद्यमी सृजना गर्न तरकारी, अगरवत्ति, भुजिया, मोटरसाईकल मर्मत र मोवाईल मर्मत तालिम	६	६००००।००
	● क्षमता विकास तालिम	६	३००००।००
	● बुढासुब्बा थानको स्वामित्वमा भएको जग्गामा स्थानीय तहमा सामाजिक पुंजी अभिवृद्धि गर्ने तथा तालिम संचालन गर्न सामुदायिक भवन निर्माण कार्य गर्न (जेष्ठ नागरिक र अपाङ्गको बजेट समेत संलग्न)	७	१६००००।००
	● जनजाती समुदाय (उराँव जाती) को लागि बाजा खरिद	८	३००००।००
	● सिलाई कटाई मेसिन खरिद	८	५००००।००
	● रघुनन्दन रामजानकी मन्दिरको लागि बाजा खरिद	८	२००००।००
	● शंकरपुर शाखा नहरमा छठ पर्व मनाउनको लागि	८	२००००।००
	● आदिवासी (चौधरी) समुदायका अगुवाहरूलाई (ILO) सम्बन्धि तालिम	९	१००००।००
	● सामुदायिक अध्ययन केन्द्रको पुस्तकालयमा आवश्यक सामग्री खरिद	९	११००००।००
	● लक्षित बर्गको लागि वडा नागरिक मंचको छलफल अनुसार गर्ने	१०	१२००००।००
	<b>घ. अपाङ्गहरूलाई प्रत्यक्ष फाईदा पुग्ने कार्यक्रम</b>		
	● अपाङ्गहरूलाई सामग्री खरिद गरी उपलब्ध गराउने	१	२००००।००

क्र.सं.	कार्यक्रमको नाम	संचालन हुने स्थान	कुल
	● वडा नं. २ मा रहेका अपाङ्गहरूको अनुगमन गरी आवश्यकता अनुसारको उपकरण उपलब्ध गराउने	२	२००००१००
	● फरकम क्षमता भएका (दृष्टिविहिन, अपाङ्ग, सुस्त मनस्थिती) हरूलाई क्षमता विकास तथा संरक्षण	३	२००००१००
	● अपाङ्गता भएको ब्यक्तिको पहिचान गरी सहयोग गर्ने	४	२००००१००
	● अनुगमन गरी आवश्यकता अनुसारको उपकरण उपलब्ध गराउने	५	२००००१००
	● अपाङ्गता भएको ब्यक्तिको पहिचान गरी सहयोग गर्ने	६	२००००१००
	● अनुगमन गरी आवश्यकता अनुसारको उपकरण उपलब्ध गराउने	८	२००००१००
	● अपाङ्गहरूको लागी सिपमुलक कार्यक्रम	९	२००००१००
	● अपाङ्ग परिचय पत्रको वर्ग अनुसार कार्यक्रम संचालन	१०	२००००१००
	<b>ड. जेष्ठ नागरिकहरूलाई प्रत्यक्ष फाईदा पुग्ने कार्यक्रम</b>		
	● जेष्ठ नागरिकहरूको सम्मान तथा अभिनन्दन कार्यक्रम	१	२००००१००
	● जेष्ठ नागरिकहरूको सम्मान तथा अभिनन्दन कार्यक्रम	२	२००००१००
	● जेष्ठ नागरिकहरूको सम्मान तथा अभिनन्दन कार्यक्रम	३	२००००१००
	● जेष्ठ नागरिकहरूको सम्मान तथा अभिनन्दन कार्यक्रम	४	२००००१००
	● जेष्ठ नागरिकहरूको सम्मान तथा अभिनन्दन कार्यक्रम	५	२००००१००
	● जेष्ठ नागरिकहरूको सम्मान तथा अभिनन्दन कार्यक्रम	६	२००००१००
	● जेष्ठ नागरिकहरूको सम्मान तथा अभिनन्दन कार्यक्रम	८	२००००१००
	● राम मन्दिर र शिव भगवती मन्दिरमा बृद्ध बृद्धाहरूलाई किर्तन गर्नको लागी सामग्री खरिद	९	२००००१००
	● जेष्ठ नागरिकहरूको सम्मान तथा अभिनन्दन कार्यक्रम	१०	२००००१००
	<b>च. समपुरक कोष</b>		१५०००००१००
	○ लुमन्ती आवासको लागी सहयोग, यु.एन. ह्यवीट्याट रु. १००००००१००		
	○ सडक बत्ति साभेदारी रु. ५०००००१००		
	<b>जम्मा</b>		<b>११९५००००१००</b>



क्र.सं.	कार्यक्रमको नाम	संचालन हुने स्थान	कुल
३.	स्थानीय विकास शुल्क पुंजीगत (३६५८१७३) बाट संचालन गरिने नगर स्तरीय योजनाहरू		
	➤ बर्षायामको समयमा न.पा. क्षेत्र भित्र रहेका पक्की/कच्ची नालाहरू सफा गर्ने कार्य		५०००००।००
	➤ बर्षायामको समयमा न.पा. क्षेत्र भित्र रहेका कच्ची/ग्राभेल सडकहरूमा माटो, ग्राभेल हाल्ने कार्य		५०००००।००
	➤ संचालित योजनाहरूको अनुगमन तथा मुल्यांकन		१०००००।००
	➤ नगरपालिका बुलेटिन, ब्रोसियर, नागरीक वडापत्र तथा संगठनात्मक विकास कार्यक्रम (OD) र कार्यविधि निर्देशिकाहरू तयार गर्ने कार्य		४०००००।००
	➤ आन्तरिक श्रोत सवलिकरणको लागि सहकार्य		३०००००।००
	➤ योजना व्यवस्थापन खर्च		८०००००।००
	➤ न.पा. का कर्मचारीहरूको लागि क्षमता विकास कार्यक्रम		१०००००।००
	➤ खानेपानी तथा सरसफाई, खुला दिशामुक्त क्षेत्र कार्यक्रम		५०००००।००
	➤ न्यूनतम शर्त तथा कार्यसम्पादन व्यवस्थापन कार्यक्रम		३०००००।००
	➤ नगरस्तरीय पत्रकार हित कोष		२०००००।००
	➤ सूचना केन्द्र व्यवस्थापन तथा कर्मचारीहरूलाई सूचना प्रविधि सम्बन्धि तालिम कार्यक्रम		२५००००।००
	<b>जम्मा</b>		<b>३९५००००।००</b>
४.	आन्तरिक श्रोत तर्फ बाट संचालन हुने वडा तथा नगरस्तरीय योजनाहरू		
	<b>क. भौतिक निर्माण</b>		
	● जिल्ला प्रहरी कार्यालय पछाडी सडक निर्माण	१	७१५००।००
	● प्रगती टोलको सडक निर्माण	१	७१५००।००
	● बाल मन्दिर देखि पुर्व तिर जाने कच्ची बाटो गुरुदेव घर अगाडीको बाटोमा माटो भरी ग्राभेल गर्ने	१	७१५००।००
	● बिनोद सुवेदीको घर अगाडी ह्युमपाईप राखी कल्भर्ट, गोविन्द दाहालको घर अगाडी ह्युमपाईप राखी कल्भर्ट र रामबाबु पोखरेलको घर बाट मोते टोल जाने बाटोमा	२	२१५०००।००

क्र.सं.	कार्यक्रमको नाम	संचालन हुने स्थान	कुल
	ह्युमपाईप राख्ने कार्य		
	● राधाकृष्ण मन्दिरको मर्मत सम्भार तथा रंग रोगनको लागी	३	४३०००१००
	● सखुवागाछी चौक/महेन्द्र राजमार्ग पुर्व ट्राफिक कार्यालय दक्षिण पट्टि सार्वजनिक शौचलय (युरिनर) मात्र भएको साथै जेष्ठ नागरिक तथा बस चढने ओर्लने यात्रुहरू बस्ने जेष्ठ नागरिक तथा यात्रु प्रतिकालय टहरा निर्माण	३	६५०००१००
	● ठाकुर प्रसाद निरौलको घर देखि पुर्व मरिक टोल सम्म जाने बाटोको स्तरोन्नतरी	३	७९०००१००
	● इनरुवा ३ मा रहेका क्लव लगायत युवा समुहहरूले गर्ने बार्षिक वडा सरसफाई कार्यक्रम	३	२९०००१००
	● रामजानकी टोल भित्र रहेको नहरको बाटो कल्भर्ट देखि एम.सि.एच. क्लीनिक सम्मको सडकमा माटो पुरी ग्राभेल गर्ने	४	२१५०००१००
	● देवकोटा स्कुल पश्चिम तर्फ बाट उत्तर जाने बाटो, अमिर लाल सरको घर देखि उत्तर तर्फ महेन्द्र राजमार्ग जोडने बाटो, श्यामनारायण भोरको घर देखि अनुरुद्र भोलको घर सम्म, द्रोण रेग्मीको घर देखि पुर्व उत्तर राजन भट्टराईको घर जाने बाटो, जनजागृती टोलको ब्रम्हदेव खत्वेको घर जाने बाटो, धर्क बस्नेतको घर देखि पुर्व तर्फको पिच सडक सम्म माटो पुर्ने कार्य	५	२१५०००१००
	● अधुरो सामुदायिक भवन निर्माण	५	२०००००१००
	● नागरिक सचेतना केन्द्र संचालित टोलमा ह्युमपाईप जडान गर्ने	६	७१५००१००
	● मिलन टोलमा रहेको नालामा ह्युमपाईप जडान गरी कल्भर्ट निर्माण गर्ने	६	७१५००१००
	● महानन्द प.उ. टोल बस चौक देखि पश्चिम नहरको बाटो ग्राभेल गर्ने	६	७१५००१००
	● लक्ष्मी मन्दिर निर्माण	७	७१५००१००

क्र.सं.	कार्यक्रमको नाम	संचालन हुने स्थान	कुल
	● हनुमान टोल, हनुमान मन्दिर, चित्रगुप्त मन्दिर	७	७१५००१००
	● बुढासुब्बा थानको स्वामित्वमा भएको सामुदायिक भवन निर्माणका लागि	७	७१५००१००
	● राजाजी थानको लागि कम्पाउण्ड वाल निर्माण	८	१५००००१००
	● सिताराम दासले दिएको जग्गामा मन्दिर निर्माणको कार्य प्रारम्भ गर्नको लागि	८	१५१०००१००
	● हिमाली टोलको बाटो, सुनाखरी टोलको बाटो (साविक बासु पोखरेलको घर पछाडीको बाटो), शारदा टोल अन्तरगतको पोखरेल सेवा समाज जाने बाटोमा माटो पुर्ने	९	२१५०००१००
	● कमल मार्ग हुँदै वलाहा बहुमुखी क्याम्पस जाने सडक निर्माण	९	१५००००१००
	● मनोज मण्डलको घर बाट पश्चिम जाने बाटो र राजेन्द्रको घर जाने बाटो समेत माटो पुरी ग्राभेल गर्ने	१०	२१५०००१००
	ख. भगवती मा.वि., इनरूवा १ लाई अनुदान		५१०००१००
	ग. सामुदायिक बिद्यालय, उच्च मा.वि., क्याम्पसमा उत्कृष्ट अध्ययन अध्यापन गर्ने बिद्यालय/बिद्यार्थीलाई सम्मान कार्यक्रम		५१०००१००
	घ. नगर स्तरीय बाल सञ्चार निर्माण/ब्यवस्थापन		२५०००१००
	ङ. १४ वटा सामुदायिक प्रा.वि./नि.मा.वि./मा.वि. लाई अनुदान		१०००००१००
	च. बालमन्दिर नि.मा.वि. को नयाँ निर्मित भवन प्लाष्टर गर्ने कार्य		१०००००१००
	छ. चाडपर्व संरक्षण कार्यक्रम		२०००००१००
	ज. न.पा. क्षेत्रमा रहेका १०० जना युवा/युवतीहरूको स्वरोजगारको लागि तालिम		४०००००१००
	झ. जनस्वास्थ्य प्रवर्द्धनको लागि कालाज्वर, मच्छरको औषधी छर्कने, छाडा कुकुर नियन्त्रण गर्ने आदी कार्य		१०००००१००
	ञ. नगरस्तरीय खेलकुद विकास कार्यक्रम		२०००००१००
	ट. वडा नं. ७ मा संचालनमा रहेको शहरी स्वास्थ्य क्लीनिक संचालन तथा ब्यवस्थापन		१५००००१००
	ठ. वडा नं. ५ का महिलाहरूले सेनेटरी प्याड बनाउनको लागि		१०००००१००

क्र.सं.	कार्यक्रमको नाम	संचालन हुने स्थान	कुल
	उपकरण खरिद गरेको खण्डमा		
५.	मर्मत सम्भार कोषबाट मर्मत गर्ने कार्य		५०००००।००
६.	अन्य निकायबाट प्राप्त अनुदान बाट संचालन गर्ने कार्यक्रमको समपुरक कोष		५००००००।००
७.	गत विगतमा संचालित योजनाहरूको भुक्तानी दिन बांकी		८००००००।००
	<b>आन्तरिक श्रोत तर्फको जम्मा</b>		<b>१७५६२५००।००</b>
	<b>कुल जम्मा</b>		

#### ६.०६ पुँजीगत सुधार खर्च अनुमानीत रू. ३०००००।००

यस शिर्षक अन्तरगत भईरहेको भवन वा पुँजीगत संरचनाको आयु थप हुने गरी गरीने खर्चहरू पर्दछ । तर संरचनाको क्षमता थप गर्ने वा भएको आकार वा लम्वाई थप गर्न लाग्ने खर्च भवन सम्बन्धी भए ६.०४ र पुँजीगत निर्माण सम्बन्धी भए ६.०५ मा समावेश गर्नु पर्दछ ।

#### ६.०७ अध्ययन तथा पुँजीगत प्राविधिक परामर्श सेवा खर्च अनुमानीत रू. ५०००००।००

यस शिर्षक अन्तरगत निम्न खर्चहरू पर्दछ ।

क. सम्भाव्यता अध्ययन खर्च

ख. सर्वेक्षण, डिजाईन, ड्रविङ्ग खर्च

ग. अन्वेषण, उत्खनन र अनुसन्धान सम्बन्धी खर्च

घ. निर्माण कार्यको सुपरिवेक्षण गर्ने प्राविधिक परामर्श सम्बन्धी खर्च

ङ. नगरपालिकाको उत्थान र विकास सम्बन्धी विभिन्न अध्ययन र अनुसन्धान सम्बन्धी खर्च ।

#### ८. पुँजीगत अनुदान अनुमानीत रू. २०००००।००

##### ८.०१ सार्वजनिक संस्थालाई अनुदान अनुमानीत रू. १०००००।००

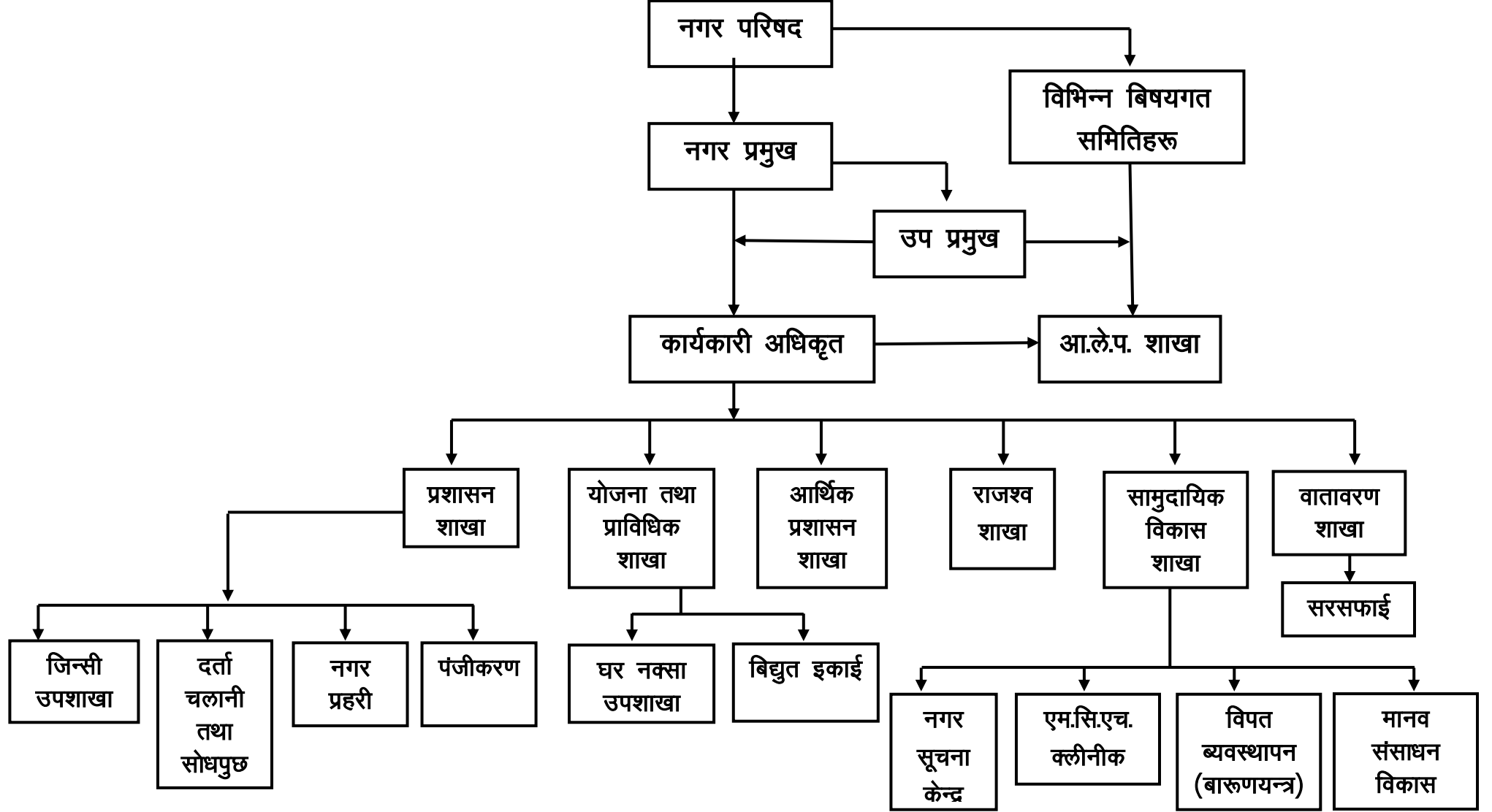
यस अन्तरगत फर्निचर, सवारी साधन, मेशिनरी औजार, भवन तथा जग्गा खरीद, भवन तथा सार्वजनिक निर्माण र सेवा तथा सामग्री उत्पादन वापत सार्वजनिक संस्थान, आर्थिक क्षेत्रका समिति बोर्ड आदिलाई दिइने अनुदान सम्बन्धी खर्चहरू पर्दछन् ।

##### ८.०३ सेवामुलक संस्थालाई दिईने अनुदान अनुमानीत रू. १०००००।००

यस अन्तरगत नगरपालिकाले विभिन्न सेवामुलक वा सामुदायिक संस्थाहरूलाई यस अन्तरगत फर्निचर, सवारी साधन, मेशिनरी औजार, भवन तथा जग्गा खरीद, भवन तथा सार्वजनिक निर्माण र सेवा तथा सामग्री उत्पादन वापत सामाजिक क्षेत्रमा कार्यरत शिक्षण संस्थाहरू, अस्पताल, कानूनद्वारा गठित अन्य सामाजिक संस्थाहरूलाई दिईने अनुदान सम्बन्धी खर्चहरू पर्दछन् ।

### निर्णय नं. ३ (तिन)

इनरूवा नगरपालिका कार्यालयको संगठन स्वरूप निम्नानुसार पारित गर्ने निर्णय गरियो ।



### निर्णय नं. ४ (चार)

यस इनरूवा नगरपालिका कार्यालयमा कर्मचारीहरूको दरबन्दी देहाय बमोजिम स्वीकृत गर्ने निर्णय गरियो ।

सि.नं.	पद	श्रेणी/तह	दरबन्दी संख्या	पदपूर्ति संख्या	पदपूर्ति किसिम			रिक्त संख्या	कर्मचारीको नाम, थर	कैफियत
					स्थायी	अस्थायी	करार			
१.	कार्यकारी अधिकृत	रा.प. तृतीय	१	१	१	-	-	-	नेपाल सरकारबाट तोकिएको व्यक्ति	
२.	इन्जिनियर	अधिकृत स्तर छैठौं	१	१	१	-	-	-	इन्द्रानन्द साह	
३.	सामुदायिक वि. अधिकृत	अधिकृत स्तर छैठौं	१	१	१	-	-	-	कपिलदेव मेहता	
४.	लेखापाल	सा.पांचौं तह	१	-	-	-	-	१		
५.	आ.ले.प.	सा.पांचौं तह	१	-	-	-	-	१		
६.	नायव सुब्बा	सा.पांचौं तह	२	२	२	-	-	-	भुपाल प्र. तिम्सिना मनोज खड्का	विशेष बढुवा अधिकृत स्तर छैठौं -
७.	सव इन्जिनियर	सा.पांचौं तह	१	१	१	-	-	-	रमानन्द भा	
८.	पञ्जीकाधिकारी	रा.प.अ.नं. खरिदार	१	१	१	-	-	-	नेपाल सरकारबाट तोकिएको व्यक्ति	
९.	खरिदार	सा. चौथौं तह	७	७	७	-	-	-	जीवन कुमार भट्टराई देवी प्रसाद सिवाकोटी सुर्य कुमार नेपाल शुभद्रा दुलाल गीता कुमारी सुवेदी सुनिता कुमारी सुवेदी भरत बस्नेत	विशेष बढुवा सहायक स्तर पांचौं विशेष बढुवा सहायक स्तर पांचौं - स्वतः बढुवा स्वतः बढुवा स्वतः बढुवा स्वतः बढुवा
१०.	अ. सव इन्जिनियर	सा. चौथौं तह	१	१	१	-	-	-	रामु चौधरी	विशेष बढुवा सव इन्जिनियर
११.	अमिन	सा. चौथौं तह	१	१	१	-	-	-	विपुलेन्द्र यादव	
१२.	कम्प्युटर अपरेटर	सा. चौथौं तह	२	२	२	-	-	-	महेश खनाल कुमारी भट्टराई	
१३.	टाईपिष्ट	सा. चौथौं तह	१	१	१	-	-	-	इन्द्रनारायण उरांव	विशेष बढुवा सहायक स्तर पांचौं

सि.नं.	पद	श्रेणी/तह	दरबन्दी संख्या	पदपुर्ती संख्या	पदपुर्ति किसिम			रिक्त संख्या	कर्मचारीको नाम, थर	कैफियत
					स्थायी	अस्थायी	करार			
१४.	लाईब्ररी सहायक	सा. चौथौं तह	१	१	१	-	-	-	इनोद कुमार पोखरेल	
१५.	सामाजिक परिचालक	सा. चौथो तह	१	१	१	-	-	-	मुना बराल	
१६.	इलेक्ट्रीसियन	सा. चौथौं तह	१	१	१	-	-	-	गोविन्द प्रसाद पोखरेल	स्वतः बढुवा
१७.	बारूण यन्त्र हवलदार	सा. तृतीय तह	१	१	१	-	-	-	बिनोद कुमार भट्टराई	स्वतः बढुवा सहायक स्तर चौथो
१८.	नगर प्रहरी हवलदार	सा. तृतीय तह	१	१	१	-	-	-	बसन्त प्रसाद यादव	स्वतः बढुवा सहायक स्तर चौथो
१९.	डाईभर	सा. चौथौं तह	२	२	१	-	१	-	चन्द्र बहादुर राई	स्तर वृद्धि सहायक दोश्रो करार
		सा. तृतीय तह	२	२	२	-	-	-	किर्तिमान श्रेष्ठ डम्बर बहादुर श्रेष्ठ जगधर मण्डल	स्तर वृद्धि सहायक दोश्रो स्तर वृद्धि सहायक चौथो
२०.	फायर म्यान	सहायक स्तर दोश्रो	५	५	५	-	-	-	मनोज चौधरी सुर्य कुमार पोखरेल धनिकलाल खत्वे सत्यनारायण मण्डल भोजराज पोखरेल	स्वतः बढुवा सहायक स्तर तेश्रो (ह) स्वतः बढुवा सहायक स्तर तेश्रो (ह) स्वतः बढुवा सहायक स्तर तेश्रो (ह) स्वतः बढुवा सहायक स्तर तेश्रो (ह) स्वतः बढुवा सहायक स्तर तेश्रो (ह)
२१.	नगर प्रहरी	सहायक स्तर दोश्रो	१	१	१	-	-	-	सुरज पोखरेल	स्वतः बढुवा सहायक स्तर तेश्रो (ह)
२२.	कार्यालय सहयोगी	श्रेणी विहिन	९	९	७	-	२	-	मिना श्रेष्ठ लक्ष्मी मेहता सत्यनारायण मेहता तोया खतिवडा उर्मिला काफ्ले मकेश्वर मेहता लाल बहादुर चौधरी चन्द्रशेखर आले मगर	स्तर वृद्धि सहायक पांचौं स्तर वृद्धि सहायक चौथो स्तर वृद्धि सहायक चौथो स्तर वृद्धि सहायक चौथो स्तर वृद्धि सहायक चौथो स्तर वृद्धि सहायक चौथो स्तर वृद्धि सहायक दोश्रो स्तर वृद्धि सहायक दोश्रो करार

सि.नं.	पद	श्रेणी/तह	दरबन्दी संख्या	पदपुर्ती संख्या	पदपुर्ति किसिम			रिक्त संख्या	कर्मचारीको नाम, थर	कैफियत
					स्थायी	अस्थायी	करार			
									सत्तु मण्डल	करार
२३.	बिरूवा हेरालु	श्रेणी विहिन	१	१	-	-	१	-	लक्ष्मण मेहता	करार
२४.	मेहत्तर	श्रेणी विहिन	६	६	-	-	६	-	दुखी डोम दिपक मरीक प्रदिप मरीक फुलेश्वर मरीक जोगेन्द्र मरीक रामजी मरीक	करार करार करार करार करार करार
जम्मा			५२	५०	४०	-	१०	२		

### कार्यक्रम तर्फ (सेवा करार)

सि.नं.	पद	श्रेणी/तह	दरबन्दी संख्या	करार सेवा	कर्मचारीको नाम, थर	कैफियत
१.	सामाजिक परिचालक	सा. पाचौं	-	१	सुनिता दुलाल	करार
२.	प्रशिक्षक (सिलाई कटाई)	श्रेणी विहिन	-	१	लक्ष्मी पोखरेल	करार
३.	मेहत्तर	श्रेणी विहिन	-	३	अशोक मरीक शंकर मरीक उपिन्दर मरीक	करार करार करार
४.	चौकिदार	श्रेणी विहिन	-	१	कृष्ण नारायण वर्मा	करार
जम्मा				६		



### **निर्णय नं. ५ (पांच)**

इनरूवा नगरपालिकामा सेवा करारमा कार्यरत कर्मचारीहरूको म्याद आवश्यकता अनुसार थप गर्ने निर्णय गरियो ।

### **निर्णय नं. ६ (छ)**

लेखापरिक्षणको हकमा यस न.पा. को ०७०।०७१ को आन्तरीक, अन्तिम लेखापरिक्षण बाट ओल्याएका बेरुजु जस्तै असुल गर्नुपर्ने लगायत पेशकी फर्छ्यौट आदीमा देखाईएको बेरुजु ऐन नियमको परिधि भित्र रही असुल उपर गर्नुपर्नेलाई असुर उपर गर्ने, नियमित गर्ने लाई नियमित गर्न सुभावा दिदै आन्तरीक तथा अन्तिम लेखापरिक्षण प्रतिवेदन माथी छलफल गरी अनुमोदन गर्ने निर्णय गरियो ।

### **निर्णय नं. ७ (सात)**

इनरूवा नगरपालिकाको आ.ब. ०६९।०७० को जिन्सी निरिक्षण प्रतिवेदन माथी छलफल गरी प्रतिवेदनले ओल्याएका कार्यहरू गर्न निर्देशन दिई प्रतिवेदन अनुमोदन गरियो ।

### **निर्णय नं. ८ (आठ)**

इनरूवा नगरपालिकाको विकास निर्माण कार्यको कार्यतालिका स्वीकृत गर्ने निर्णय गरियो ।

### **निर्णय नं. ९ (नौ)**

यस नगरपालिकामा पदपुर्ति समितिले मिति २०७०।९। मा पेश गरेको प्रतिवेदनलाई अनुमोदन गर्ने निर्णय गरियो ।

### **निर्णय नं. १० (दश)**

इनरूवा नगरपालिकाको राजश्व सम्भाव्यता अध्ययन प्रतिवेदन, आवधिक योजना अनुमोदन गर्ने निर्णय गरियो ।

### **निर्णय नं. ११ (एघार)**

नेपाल सरकारले कर्मचारीलाई प्रदान गर्ने तलव, भत्ता पुनरावलोकन गरेमा सोही बमोजिम गर्ने निर्णय गरियो ।

### **निर्णय नं. १२ (बाह्र)**

बारुणयन्त्र संचालनका लागि न.पा. को आन्तरीक श्रोत अत्यन्त न्यून भएकोले उक्त कार्यको लागि जिल्ला विकास समिति, विपद ब्यवस्थामा कार्य गर्ने अन्य संघ संस्था र सम्भाव्य कार्यक्षेत्र भित्रका गा.वि.स. हरू संग सहयोग र साभेदारीको लागि अनुरोध गर्ने निर्णय गरियो ।

### **निर्णय नं. १३ (तेह्र)**

न.पा. ले आ.ब. ०७१।०७२ मंसीर मसान्त सम्ममा गरेका आय/व्यय, योजना तथा कार्यक्रम लाई अनुमोदन गर्ने निर्णय गरियो ।

### **निर्णय नं. १४ (चौध)**

आ.ब. ०७०।०७१ को विभिन्न शिर्षकमा आम्दानी भई विभिन्न शिर्षकमा पुंजीगत र चालु खर्च भई भई आ.ब. ०७१।०७२ मा अल्या सर्न आएको रू. ७९६५७५४।११ (अक्षरेपी रू. उनासी लाख छियानब्बे हजार सात सय चौवन्न पैसा एघार मात्र) समर्थन गर्ने निर्णय गरियो ।

### **निर्णय नं. १५ (पन्द्र)**

न.पा. ले आ.ब. ०७०।०७१ मा संचालन गरी सम्पन्न भईसकेका निम्नानुसारका योजना तथा कार्यक्रमहरू फरफारक गर्ने निर्णय गरियो ।

#### **निम्न**

- पक्कि नाला तथा कालो पत्रे सडक इनरूवा ५
- ज्योति सुब्बाको घर पश्चिम कल्भर्ट निर्माण, इनरूवा १
- राजकुमार पोखरेलको घर देखि धाताराम पोखरेलको घर सम्म सडक मर्मत, इनरूवा २
- लोकतान्त्रीक टोल शिव काफ्लेको घर छिर्ने वाटोमा पक्की कल्भर्ट निर्माण, इनरूवा २
- नमुना टोल विकास सस्थको जनता प्रा.वि.देखि कपिल गुरागाईको घर सम्म ग्राभेल गर्ने, इनरूवा ३
- धन वहादुर टोलमा माटोपुरी ग्राभेल गर्ने, इनरूवा ३
- डुम्राहाको सिमा वाटो जिरायत जाने तर्फ कल्भर्ट वनाई माटो पुर्ने, इनरूवा ४
- जन जागृती टोलको सामुदायिक भवन जाने वाटो गाभेल मर्मत, इनरूवा ५
- भमक कार्कीको घर देखिउत्तर र अमिरीलाल साहको घर दक्षिण माटो पुरी ग्राभेल गर्ने, इनरूवा ५
- मुसहरी टोल हुदै ज्ञानोदय स्कूल र मेहतर टोल जाने वाटो ग्राभेल गर्ने, इनरूवा ६
- विहीवारे हाट संग जोडिएका वाटो देखि दक्षिण सेन्टमेरी स्कूल जाने वाटो निर्माण गरी ग्राभेल सडक मर्मतर्ने र पूर्व तर्फको वाटो मर्मत, इनरूवा ७
- शोमन मण्डलको घर देखि चन्द्रमान उरावको घर समम र लक्ष्मी उरावको घर देखि रामजानकी प्रा.बि. सममको वाटो माटो पुरी ग्राभेल मर्मत गर्ने, इनरूवा ८
- राम नगर टोल माटो पुरी ग्राभेल गर्ने, इनरूवा ९
- सुनाखरी धर्म केशरी पोखरेलको घर जाने वाटोमा माटो पुरी ग्राभेल गर्ने, इनरूवा ९
- आर्दश टोल हुदा पश्चिम गौरि शंकर टोल जाने बाटो ग्राभेल मर्मत, इनरूवा १
- कंशमरण उत्तर मुसहरी टोलको वाटोमा ग्राभेल मर्मत, इनरूवा ३
- डाडाटोल पश्चिम टोल विकास अन्तरगत हेमकुमार वस्नेतको घर सम्म सडक ग्राभेल गर्ने, इनरूवा ३
- रामेश्वर चौधरीको घर देखि खोला सम्म र लोकनाथ चौधरीको घरदेखि करम देव चौधरीको घर सममको वाटो गाभेल मर्मत गर्ने, इनरूवा ४
- राजाजी टोलको मुनर लाल वोर्डिङ्ग स्कूल देखि उत्तर कुरुवा खोला सम्म माटोपुरी ग्राभेल मर्मत गर्ने, इनरूवा ५
- अनिरुद्र भोरको घर जाने वाटो माटो पुरी ग्राभेल गर्ने, इनरूवा ५

- त्रिभुवन टोल देखि मुसहरी टोलमा रहेको वाटो गाभेल मर्मत, इनरूवा ६
- ज्ञानोदय स्कूल देखि पिडित चौक सम्म बाटो गाभेल मर्मत, इनरूवा ६
- पिपलगाछी पिच सडक पूर्व पर्शराम को घर हुदै गएको वाटोमा माटो पुरी गाभेल गर्ने ,आले मामाको घर देखि पूर्व दक्षिण वोमा माटो पुरी गाभेल गर्ने, इनरूवा ७
- सत्य मोहन जोशीको घर छेउको वाटोमा माटोपुरी गाभेल, इनरूवा ७
- मदन मार्ग, त्रिशुली टोल उत्तर चौतारी टोलको कृष्ण श्रेष्ठको घर जाने वाटो माटो पुरी गाभेल गर्ने, इनरूवा ९
- भकनभोरा जाने नया, पुरानो वाटो गाभेल मर्मत, इनरूवा १०

### निर्णय नं. १६ (सोह)

यस नगरपालिकाको आ.ब. ०७१।०७२ को सामाजिक परिक्षणको अन्तिम प्रतिवेदन पारित गर्ने निर्णय गरीयो ।

### निर्णय नं. १७ (सत्र)

नागरिक वडा मंच, राजश्व परामर्श समिति, नगरपालिका बोर्ड हुंदै आएको निम्नानुसारको राजश्वका दररेटहरू आ.ब. ०७२।०७३ देखि लागु गर्ने निर्णय गरीयो ।

## एकिकृत सम्पत्ति कर तर्फ

### वडा नं. १ (एक)

क्र.सं.	जग्गाको बिबरण	प्रति कठ्ठा रकम	कै.
१.	भगवती टोल, होलीपुल पुर्व इनरूवा अस्पताल पश्चिम गेट तथा बालमन्दिर मोड ७ नं. वडाको सिमा सम्म मुख्य पिच सडकले छोएका दायां बायांका जग्गाहरू	१८००००।००	
२.	अन्य भित्रि पिच सडकहरूले छोएको दायां बायां रहेका जग्गाहरू	१२००००।००	
३.	सुपरमार्केट ए भवन देखि पश्चिम डि भवन सम्म गाभेल सडकले छोएका दायां बायांका जग्गाहरू	१६००००।००	
४.	अन्य गाभेल सडकले छोएका दायां बायांका जग्गाहरू	७५००००।००	
५.	सबै कच्ची सडकले छोएका दायां बायांका जग्गाहरू	४०००००।००	
६.	माथि प्रकरणमा नपरेका सबै जग्गाहरू	१५००००।००	

### वडा नं. २ (दुई)

क्र.सं.	जग्गाको बिबरण	प्रति कठ्ठा रकम	कै.
१.	सुपरमार्केट भवन उत्तर शान्ति चौक सम्म मुख्य पिच सडकले छोएका दायां बायांका जग्गाहरू	१२००००।००	

क्र.सं.	जग्गाको बिबरण	प्रति कठ्ठा रकम	कै.
२.	सुपरमार्केट भवन देखि अस्पताल पश्चिम गेट सम्म मुख्य पिच सडकले छोएका दायां बायांका जग्गाहरू	१२०००००।००	
३.	शान्ति चौक देखि न.पा. कल्भर्ट सम्म पिच सडकले छोएका दायां बायांका जग्गाहरू	९०००००।००	
४.	चांदनी चौक देखि शंकरपुर शाखा नहर सम्म पिच सडकले छोएका दायां बायांका जग्गाहरू	८०००००।००	
५.	अन्य भित्रि पिच सडकले छोएका दायां बायांका जग्गाहरू	५०००००।००	
६.	गनुबाबु मार्ग (ग्राभेल सडक) ले छोएका दायां बायांका जग्गाहरू	१०००००।००	
७.	अन्य ग्राभेल सडकले छोएका दायां बायांका जग्गाहरू	३५००००।००	
८.	कच्ची सडकले छोएका दायां बायांका जग्गाहरू	२५००००।००	
९.	माथि प्रकरणमा नपरेका सबै जग्गाहरू	८५०००।००	

#### वडा नं. ३ (तिन)

क्र.सं.	जग्गाको बिबरण	प्रति कठ्ठा रकम	कै.
१.	महेन्द्र राजमार्ग, महेन्द्र राजमार्ग दक्षिण गोलपार्क हुँदै इनरुवा न.पा. तर्फ जाने पिच सडकले छोएका दायां बायांका जग्गाहरू	८०००००।००	
२.	गोलपार्क दक्षिण दुहवी सडक संग जोडिएको (अदालत मार्ग) सडकले छोएका दायां बायांका जग्गाहरू	५०००००।००	
३.	अन्य भित्रि पिच सडकले छोएका दायां बायांका जग्गाहरू	५०००००।००	
४.	अन्य ग्राभेल सडकले छोएका दायां बायांका जग्गाहरू	४०००००।००	
५.	कच्ची सडकले छोएका दायां बायांका जग्गाहरू	४०००००।००	
६.	माथि प्रकरणमा नपरेका ३क र ३ग का सबै जग्गाहरू	१५००००।००	
७.	माथि प्रकरणमा नपरेका ३ख का सबै जग्गाहरू	६००००।००	

#### वडा नं. ४ (चार)

क्र.सं.	जग्गाको बिबरण	प्रति कठ्ठा रकम	कै.
१.	पिच सडकले छोएका दायां बायांका जग्गाहरू	५०००००।००	
२.	ग्राभेल सडकले छोएका दायां बायांका जग्गाहरू	२०००००।००	
३.	कच्ची सडकले छोएका दायां बायांका जग्गाहरू	१२५०००।००	
४.	माथि प्रकरणमा नपरेका सबै जग्गाहरू	६००००।००	

**वडा नं. ५ (पांच)**

क्र.सं.	जग्गाको बिबरण	प्रति कठ्ठा रकम	कै.
१.	मुख्य पिच सडक (महेन्द्र राजमार्ग) ले छोएका दायां बायांका जग्गाहरू	१२०००००।००	
२.	अन्य पिच सडकले छोएका दायां बायांका जग्गाहरू	६०००००।००	
३.	ग्राभेल सडकले छोएका दायां बायांका जग्गाहरू	४०००००।००	
४.	कच्ची सडकले छोएका दायां बायांका जग्गाहरू	३०००००।००	
५.	माथि प्रकरणमा नपरेका सबै जग्गाहरू	६२५००।००	

**वडा नं. ६ (छ)**

क्र.सं.	जग्गाको बिबरण	प्रति कठ्ठा रकम	कै.
१.	बस चौक पुर्व महानन्द पंचवटी पार्क, उत्तर पानीटकी चौक सम्म, पश्चिम हाल हेटौडा पेट्रोल पम्प सम्म सडकले छोएका दायां बायांका जग्गाहरू	१९०००००।००	
२.	हेटौडा पेट्रोल पम्प देखि पश्चिम सुनसरी खोला पुल सम्म महेन्द्र राजमार्गले छोएका दायां बायांका जग्गाहरू	१००००००।००	
३.	अन्य भित्रि पिच सडकले छोएका दायां बायांका जग्गाहरू	५०००००।००	
४.	ग्राभेल सडकले छोएका दायां बायांका जग्गाहरू	२५००००।००	
५.	कच्ची सडकले छोएका दायां बायांका जग्गाहरू	२०००००।००	
६.	माथि प्रकरणमा नपरेका सबै जग्गाहरू	४२५००।००	

**वडा नं. ७ (सात)**

क्र.सं.	जग्गाको बिबरण	प्रति कठ्ठा रकम	कै.
१.	बालमन्दिर जाने सडक देखि दक्षिण भुमिसुधार कार्यालय अगाडी सम्म पिच सडकले छोएका दायां बायांका जग्गाहरू	६५००००।००	
२.	भुमिसुधार कार्यालय देखि दक्षिण वविया सिमा सम्मको पिच सडकले छोएका दायां बायांका जग्गाहरू	५५००००।००	
३.	अन्य भित्रि पिच सडकले छोएका दायां बायांका जग्गाहरू	४५००००।००	
४.	ग्राभेल सडकले छोएका दायां बायांका जग्गाहरू	३५००००।००	
५.	कच्ची सडकले छोएका दायां बायांका जग्गाहरू	२०००००।००	
६.	माथि प्रकरणमा नपरेका सबै जग्गाहरू	४२५००।००	

**वडा नं. ८ (आठ)**

क्र.सं.	जग्गाको बिबरण	प्रति कठ्ठा रकम	कै.
१.	शंकरपुर शाखा नहर देखि वविया सिमा सम्म पिच सडकले छोएका दायं बायांका जग्गाहरू	४०००००।००	
२.	अन्य भित्रि पिच सडकले छोएका दायं बायांका जग्गाहरू	२५००००।००	
३.	ग्राभेल सडकले छोएका दायं बायांका जग्गाहरू	२०००००।००	
४.	कच्ची सडकले छोएका दायं बायांका जग्गाहरू	१०००००।००	
५.	माथि प्रकरणमा नपरेका सबै जग्गाहरू	४२५००।००	

**वडा नं. ९ (नौ)**

क्र.सं.	जग्गाको बिबरण	प्रति कठ्ठा रकम	कै.
१.	मुख्य पिच सडक (वडा नं. २ सिमा देखि सिमा मार्ग सम्म)ले छोएका दायं बायांका जग्गाहरू	९०००००।००	
२.	अन्य भित्रि पिच सडकले छोएका दायं बायांका जग्गाहरू	८५००००।००	
३.	ग्राभेल सडकले छोएका दायं बायांका जग्गाहरू	६०००००।००	
४.	कच्ची सडकले छोएका दायं बायांका जग्गाहरू	३०००००।००	
५.	माथि प्रकरणमा नपरेका सबै जग्गाहरू	१०००००।००	

**वडा नं. १० (दश)**

क्र.सं.	जग्गाको बिबरण	प्रति कठ्ठा रकम	कै.
१.	मुख्य पिच सडक (सहायक राजमार्ग) ले छोएका दायं बायांका जग्गाहरू	७०००००।००	
२.	अन्य भित्रि पिच सडकले छोएका दायं बायांका जग्गाहरू	५५००००।००	
३.	ग्राभेल सडकले छोएका दायं बायांका जग्गाहरू	३५००००।००	
४.	कच्ची सडकले छोएका दायं बायांका जग्गाहरू	३०००००।००	
५.	माथि प्रकरणमा नपरेका सबै जग्गाहरू	६००००।००	

**पुनश्च :** इनरुवा नगरपालिका वडा नं. १ देखि १० सम्मका जग्गा मध्ये कुनै १ (एक) कित्तामा ०-७-० सम्म जग्गा भए त्यस मध्ये ०-२-० लाई घडेरी, बांकीलाई कृषि र ०-७-० भन्दा बढी सबैमा ०-३-० जग्गालाई घडेरीको रूपमा र बांकीलाई कृषिको रूपमा मुल्यांकन गर्ने । साथै माथी उल्लेख भएका जग्गामा बनाएका संरचना र सोले चर्चेको जग्गाको भाग माथी उल्लेख भएको घडेरीको रूपमा कायम भएको जग्गाको क्षेत्रफल भन्दा बढी भए संरचनाले चर्चेको जग्गाको क्षेत्रफललाईनै घडेरी कायम गरी मुल्यांकन गर्ने ।

## संरचना तर्फ

क्र.सं.	संरचनाको प्रकार	दररेट
१.	आर.सी.सी. फ्रेम स्ट्रक्चर	१२००१००
२.	लोड वियरिङ्ग छाना आर.सी.सी.	९००१००
३.	लोड वियरिङ्ग छाना टीन, टायल, खर आदी	८५०१००
४.	काठको खाँवा भई बासको टाटी, टिनको छाना भएको घरको	४००१००
५.	<b>कच्ची घर</b> <ul style="list-style-type: none"> <li>● ३०० बर्गफिट सम्मको एकमुष्ट</li> <li>● ३०० बर्गफिट भन्दा माथीको एकमुष्ट</li> </ul>	३००००१०० ५००००१००
६.	कम्पाउण्ड वाल	४००१००

## सिफारीस दस्तुर तथा अन्य दस्तुरहरू

क्र.सं.	बिबरण	दररेट
१.	न.पा. बोर्ड बाट दिईने सिफारीस दस्तुर	५००१००
२.	नागरिकता, नागरिकता प्रतिलिपि सिफारीस दस्तुर	१५०१००
३.	अंगिकृत नागरिकता सिफारीस दस्तुर	४००१००
४.	नम्बरी जग्गाको रुख काट्ने सिफारीस दस्तुर ७ (सात वटा सम्मको) (एक भन्दा बढी भएमा प्रति गोटा रू. ५०१००)	५००१००
५.	बसोबास सिफारीस दस्तुर	१५०१००
६.	चारित्रिक सिफारीस दस्तुर	१००१००
७.	<b>घर कायम सिफारीस दस्तुर</b> <ul style="list-style-type: none"> <li>पक्की</li> <li>कच्ची</li> </ul>	७००१०० ३००१००
८.	टेलिफोन जडान सिफारीस दस्तुर	२५०१००
९.	बिद्युत मिटर जडान सिफारीस दस्तुर थ्रि फेस लाईनको बिद्युत जडान सिफारीस	२५०१०० ५००१००
१०.	विवाह प्रमाणीत सिफारीस दस्तुर	५००१००
११.	उद्योग ब्यवसाय बन्द सिफारीस दस्तुर	२५०१००
१२.	नाता प्रमाणीत सिफारीस दस्तुर	३००१००
१३.	जग्गा नामसारी सिफारीस दस्तुर	३५०१००
१४.	सर्जमिन सिफारीस दस्तुर	३००१००
१५.	साधारण तथा नाम, थर, ठेगाना, उमेर संसोधन सम्बन्धी सिफारीस दस्तुर	२००१००
१६.	नेपाल बाहेक अन्यत्र गरीने सिफारीस दस्तुर	१०००१००

क्र.सं.	बिबरण	दररेट
१७.	सहुलियत काठ सिफारीस दस्तुर	१५००१००
१८.	<b>घर ठाउसारी सिफारीस दस्तुर</b> न.पा. भित्र फुसको १ तले न.पा. बाहिर लैजाने सिफारीस दस्तुर न.पा. भित्र २ तले टिनको घर न.पा. बाहिर २ तले टिनको घर	१००१०० १५०१०० २००१०० ३००१००
१९.	डिलरसीपका लागि गरिने सिफारीस दस्तुर	१५००१००
२०.	ब्लक जग्गा विक्री गर्दा वा अंशबण्डा गर्दा प्रति कठ्ठा	३५०१००
२१.	<b>पेन्सन पट्टा सिफारीस दस्तुर</b> नेपाल गरिने सिफारीस भारतका लागि गरिने सिफारीस अन्य देशका लागि गरिने सिफारीस	३००१०० ५००१०० १०००१००
२२.	<b>अपुतालि सिफारीस</b> नेपालमा गरिने विदेशमा गरिने	५०००१०० १००००१००
२३.	मोही जग्गा नामसारी/मोही कायम सिफारीस दस्तुर	३५०१००
२४.	<b>मोही लगत कट्टा सिफारीस दस्तुर</b> १ कठ्ठा देखि ५ कठ्ठा सम्म ५ कठ्ठा भन्दा माथि	१०००१०० १५००१००
२५.	<b>चार किल्ला</b> वडा नं. १, २, ३, ५ र ९ प्रति कित्ता वडा नं. ६ र ७ प्रति कित्ता वडा नं. ४, ८, १० र ३ख प्रति कित्ता	<div style="border: 1px solid black; padding: 5px; width: fit-content;"> <p>पुनश्च : एउटै सिफारीस पत्रमा १ भन्दा बढी वडामा रहेको जग्गाको चार किल्ला गर्दा वडा पिच्छे अलग अलग दस्तुर लिने ।</p> </div> ३००१०० २५०१०० २००१००
२६.	<b>आगलागी सिफारीस दस्तुर</b> बिमा भएको सामान्य घरको बिमा भएको साना घरेलु उद्योग बिमा भएको मभौला उद्योग ठुलो उद्योग (फ्याक्ट्री) भए	२०००१०० ३०००१०० ६०००१०० १२०००१००
२७.	स-शुल्क मेला सर्कस नाच आदि चलाउन सिफारीस दस्तुर फरक फरक प्रकारका खेल, नाच आदीलाई	१००००१०० २५००१००
२८.	सिनेमा हल खोल्न गरिने सिफारीस दस्तुर	५०००१००
२९.	<b>अमिन दस्तुर</b> ० कठ्ठा देखि ५ कठ्ठा सम्म ५ कठ्ठा भन्दा माथि सवैमा	१०००१०० १५००१००



क्र.सं.	बिबरण	दररेट
३०.	<b>घरबाटो सिफारीस दस्तुर</b> पिच बाटोले छोएको प्रति कित्ता ग्राभेल बाटोले छोएको प्रति कित्ता कच्ची बाटोले छोएको प्रति कित्ता बाटो नभएको प्रति कित्ता	<div style="border: 1px solid black; padding: 5px; width: fit-content; margin: 5px auto;"> <p>पुनश्च : एउटै सिफारीस पत्रमा १ भन्दा बढी वडाको सिफारीस भएमा वडा पिच्छे अलग अलग दस्तुर लिने</p> </div> <p>७५०।०० ५५०।०० ४००।०० ३००।००</p>
३१.	ले आउट सिफारीस दस्तुर १००० ब.फी. सम्म ले आउट सिफारीस दस्तुर १००० ब.फी. भन्दा माथी	१०००।०० २०००।००
३२.	घर/जग्गा मुल्यांकन दस्तुर प्रति हजारमा	१।५०
३३.	<b>रिक्सा दर्ता दस्तुर</b> मजदुरको हकमा अन्यको हकमा रिक्सा नामसारी दस्तुर	९०।०० १८०।०० ३%
३४.	<b>रिक्सा नविकरण दस्तुर</b> मजदुरको हकमा अन्यको हकमा	निःशुल्क ६०।००
३५.	<b>निजी बिद्यालय कक्ष थप सिफारीस दस्तुर</b> माध्यमिक तह आधारभुत तह	१००००।०० ५०००।००
३६.	<b>निजी बिद्यालय नयां संचालन सिफारीस दस्तुर</b> माध्यमिक तह आधारभुत तह	६०००।०० ३५००।००
३७.	<b>उद्योग सिफारीस दस्तुर</b> साना उद्योग मझौला उद्योग ठुला उद्योग	७००।०० १०००।०० ३०००।००
३८.	उजुरी दर्ता दस्तुर (ब्यक्ति विशेषमा मात्र)	५००।००
३९.	वहाल कर	२ प्रतिशत
४०.	घर नक्सा फाराम	५००।००
४१.	ब्यवसाय दर्ता दस्तुर	३००।००
४२.	अंग्रेजी सिफारीस दस्तुर	१०००।००
४३.	संस्था दर्ता दस्तुर	१०००।००
४४.	नक्कल दस्तुर प्रति पाना	१०।००
४५.	एकिकृत सम्पत्ति करको निवेदन छपाई शुल्क	५०।००

## घर नक्सा दररेट

<u>बिबरण</u>	<u>दररेट</u>
क. भुई तला आर.सी.सी. छाना	१००० बर्ग फिट सम्म रु. ६।०० प्रति बर्गफिट १००० बर्ग फिट भन्दा माथि रु. ७।०० प्रति बर्गफिट
ख. प्रथम तला आर.सी.सी. छाना	१००० बर्ग फिट सम्म रु. ७।०० प्रति बर्गफिट १००० बर्ग फिट भन्दा माथि रु. ८।०० प्रति बर्गफिट
ग. दोश्रो तला आर.सी.सी. छाना	१००० बर्ग फिट सम्म रु. ८।०० प्रति बर्गफिट १००० बर्ग फिट भन्दा माथि रु. ९।०० प्रति बर्गफिट
घ. भुई तला छाना टिन	१००० बर्ग फिट सम्म रु. ५।०० प्रति बर्गफिट १००० बर्ग फिट भन्दा माथि रु. ६।०० प्रति बर्गफिट
ङ. प्रथम तला छाना टिन	१००० बर्ग फिट सम्म रु. ६।०० प्रति बर्गफिट १००० बर्ग फिट भन्दा माथि रु. ७।०० प्रति बर्गफिट
च. दोश्रो तला छाना टिन	१००० बर्ग फिट सम्म रु. ७।०० प्रति बर्गफिट १००० बर्ग फिट भन्दा माथि रु. ८।०० प्रति बर्गफिट
छ. कम्पाउण्ड वाल	१००० रनिङ्ग फिट सम्म रु. ४।०० प्रति र. फिट १००० रनिङ्ग फिट भन्दा माथि रु. ५।०० प्रति र. फिट
ज. निर्माण कार्य सम्पन्न ईजाजत दस्तुर	रु. ५००।००
झ. तल्ला थप ईजाजत दस्तुर	रु. ५००।००

### घर नक्सा नामसारी दस्तुर :

- स्वच्छाले विक्री गरेमा प्रति वर्गफिट रु. २।५०
- अंशबण्डा भै आएको संरचनाको नक्सा नामसारी प्रति बर्गफिट रु. २।००
- घर जग्गाधनीको मृत्यु भई नामसारी भएमा प्रति बर्गफिट रु. १।००

## हाटवट्टी कर दररेट

सि.नं.	ब्यवसायको नाम	कायम दररेट
१.	कपडा पसल	३०।००
२.	रेडिमेट कपडा पसल	३०।००
३.	मिठाई पसल	३०।००
४.	<b>किराना पसल</b>	
	(क) श्रेणीको	३०।००
	(ख) श्रेणीको	२५।००
५.	<b>फलफुल पसल</b>	
	क. रागा वा गोरु गाडाबाट ल्याएको	३०।००
	ख. ढकीबाट ल्याएको	१५।००

सि.नं.	ब्यवसायको नाम	कायम दररेट
६.	<b>साग सब्जी पसल</b>	
	क. बैल वा राँगा गाडा बाट ल्याएको प्रति बोरा	१५१००
	ख. ठेला बाट ल्याएको	२५१००
७.	<b>अरु विभिन्न पसल</b>	
	क. चुरी पसल	२५१००
	ख. कंकड तमाखु पसल	२०१००
	ग. जुत्ता चप्पल पसल	३०१००
	घ. छाता लाल्टीन बाल्टिन मर्मत पसल	२०१००
	ङ. चिउरा ढकी बाट ल्याएको	१०१००
	च. खाद्यान्न बोरा बाट ल्याएको	३०१००
	छ. मनहारा पसल	२५१००
	ज. पान,विडी, सिग्रेट किराना पसल	२०१००
	झ. मुरी प्रती बोरा	१०१००
	ञ. फाटा कम्पनी पुराना लुगा बिक्री गर्ने सँग	४०१००
	ट. नाङ्गलोमा जडी बुटी बिक्री गर्ने सँग	१०१००
	ठ. नाङ्गलोमा बाहेक अन्यमा जडी बुटी बिक्री गर्ने सँग	३५१००
	ड. चटके तमासा देखाउने सँग	३५१००
	ढ. बासुरी, प्लाष्टिकको भोला, गुलेली आदी बेच्ने सँग	१५१००
	ण. बरफ, विस्कट, मिठाई बेच्ने सँग	१५१००
	त. तरकारी बेर्ना बेच्ने सँग	१५१००
	थ. तरकारीको विउ विजन बेच्ने साग	२५१००
	द. डोको नाम्लो घुम ढकी बेच्ने सँग	१५१००
	ध. लसुन, सुकेको खोर्सानी तेज पत्ता चक्की गुण बेच्ने सँग	२५१००
	न. तयारी मसला, नुनको बोरा राखी बेच्ने सँग	१५१००
	प. इन्धन आदि (मट्टितेल, डिजेल, पेट्रोल) बिक्री	१५१००
	फ. जुटको डोरी, नाम्लो, सुर्ती पसलसँग	१५१००
	ब. काँचो छाला बिक्री गर्ने सँग प्रतिगोटा	२०१००
	भ. जुत्ता चम्मल मर्मत गर्ने सँग	१०१००
	म. माछाको पकौडा बेच्नेसँग	१०१००
	य. तरभुजा खाटमा राखी बेच्ने साग	१५१००
	र. मकै पोलेर बेच्ने सँग	१५१००
	ल. माटाका भाँडा बर्तन बिक्री गर्ने सँग	२०१००
	व. हसिया बच्चरो बसिला रुखान खुर्पी पसलको	२५१००
	स. माछा पसल	५०१००

सि.नं.	ब्यवसायको नाम	कायम दररेट
८.	सिलाई गर्ने र हजामा संग	
	क. सिलाई मेसिन प्रत्येकको	१५१००
	ख. कपाल दारी काटने हजामको	१५१००
९.	चट्टी पसल	
	क. काँटा राखी खरिद बिक्री गर्ने संग	२५१००
१०.	पंक्षीहरु प्रति गोटा	१०१००
११.	मासु पसल	
	क. सुगुर, बदेल काटी बिक्री गर्ने संग काटिएको बस्तुमा	५०१००
	ख. राँगा काटि बिक्री गर्ने संग काटिएको बस्तुमा	६०१००
	ग. खसी, भेडा, च्याङ्गा काटी बिक्री गर्ने संग काटिएको बस्तुमा	६०१००
१२.	रक्सी पसल	
	क. रक्सी पकाएको मासु बिक्री गर्ने संग	५०१००
	ख. रक्सी मात्र बिक्री गर्ने संग	२०१००
१३.	जिउदा जानवर बिक्री (गाई, गोरु, भैसी, पाडा, पाडी, बाछ्छ, बाछ्छी, हात्ती, घोडा बाहेक)	
	क. जिउदा खसी, बोका, बाखा, पाठी, पाठा, च्याङ्गा आदी बिक्री भएमा प्रति गोटा	बिक्री मुल्यमा सयकडा १.५% का दरले लिइने
	ख. अन्य	५१००
१४.	फलफूल पसल	
	क. विदेश बाट फलफूल ल्याइ बिक्री गर्ने संग प्रति बोरा	५०१००

**नोट :** यसमा उल्लेख भएका देखी बाहेक अन्य सामान बिक्री गर्नको लागि ल्याएमा त्यसमा कर लगाउनु परेमा न.पा. मा सम्पर्क राखी न.पा. द्वारा तोकिएको दररेट बमोजिम कर दस्तुर उठाउनु पर्नेछ । कसैले मनोमानी कर उठाएमा न.पा. बाट कारवाही गरिने छ ।

माथी उल्लेखित दरहरु देखि बाहेक अन्यको हकमा साविक बमोजिम नै हुनेछ ।

### निर्णय नं. १८ (अठार)

सहभागितात्मक योजना तर्जुमा प्रकृया बाट आएका निम्नानुसारका योजनाहरु न.पा. लाई अन्य कुनै श्रोतबाट रकम प्राप्त भएमा प्राथमिकता निर्धारण गरी गर्ने निर्णय गरीयो ।

क्र.सं.	वडा नं.	योजनाको नाम
१.	१	भगवती मा.वि. पछाडी सार्वजनिक शौचालय निर्माण
२.	१	महानन्द पार्कलाई निर्माण गरी पुरा गरी संचालनमा ल्याउने
३.	१	इनरुवा अस्पताल उत्तर गेट देखि टेम्पो चौक सम्म पक्की नाला तथा कालोपत्रे सडक निर्माण
४.	१	आदर्श टोलमा ढल निर्माण गर्ने

क्र.सं.	वडा नं.	योजनाको नाम
५.	१	मस्जीद रहेको सडकमा पक्की नाला तथा कालोपत्रे सडक निर्माण
६.	१	गौरीशंकर टोलमा पक्की नाला तथा कालोपत्रे सडक निर्माण
७.	१	पक्की ढल भएको सडकमा स्ल्याव निर्माण
८.	१	अरिहन्त मेडिकल देखि विहिवारे हाट सम्म जाने बाटो कालोपत्रे सडक मर्मत
९.	१	सम्पूर्ण नगर शान्त र सुन्दर बनाउन नाला निर्माण तथा फोहोर मैला बैज्ञानिक ब्यवस्थापन गर्ने योजना बनाउने
१०.	१	हस्पिटलको पुर्व गेट देखि दक्षिण नाला तथा पेटी बैज्ञानिक ढंगले निर्माण गर्ने
११.	१	नेशनल मेडिसिन सेन्टर देखि प्रशन्न टोल हुँदै बाल मन्दिर सम्मको बाटोमा दुवै तिर पक्की नाला निर्माण गर्ने
१२.	१	वडा नं. १ मा रहेको कालोपत्रे सडक मर्मत गर्ने
१३.	२	ब्रम्हदेव मेहताको घर देखि दक्षिण हुँदै कुमार सुवेदीको घर सम्म कालोपत्रे सडक निर्माण ।
१४.	२	दुहवी रोड अन्तरगत अश्वनी भट्टराईको घर देखि शंकरपुर शाखा नहर सम्म दुवै तर्फ पक्की ढल/नाला निर्माण
१५.	२	जनकेशरी टोल विकास संस्थामा रहेको बाटोको दुवै तर्फ पक्की नाला निर्माण
१६.	२	ओम शान्ति टोलको बाटो कालोपत्रे गर्ने कार्य
१७.	२	मोते टोल जाने बाटो कालोपत्रे गर्ने कार्य
१८.	२	वडा नं. २ मा रहेको पक्की नालाहरूमा स्ल्याव निर्माण
१९.	२	सुनसरी वाचनालयको भवनको माथिल्लो तल्लामा टिनको छाना लगाउने कार्य
२०.	३	महेन्द्र राजमार्ग पुर्व (श्रवण मार्ग) देखि पुर्व (प. टंकनाथ ढुङ्गाना) मार्ग मालपोत कार्यालय दक्षिण अदालत रोड सम्म जाने बाटो कालोपत्रे
२१.	३	इनरुवा न.पा. को मुख्य सडक सरस्वती ज्ञान कुन्ज देखि अगाडी सखुवागाछी चौक सम्मको दुवै तर्फ अधुरो रहेको पक्की नाला निर्माण
२२.	३	पदम गुरुङ्गको घर देखि पश्चिम इन्द्र परियारको घर अगाडी इ.न.पा. को मुख्य सडक सम्म माटो पुरी ग्राभेल गर्ने
२३.	३	सखुवागाछी देखि टेम्पो स्टेण्ड सम्म जाने बाटोको कालोपत्रे मर्मत तथा सडकको दुवै पट्टि पक्की ड्रेन निर्माण
२४.	३	संकल्प सि.वि.आर नेपाल पुनस्थापना गृह निर्माण तथा संचालनका निमित्त योजना तथा बजेट तर्जुमा
२५.	३	इनरवा न.पा. वडा नं. ३ अन्तरगत भोटेखोलाको बाढीले केदार दुलालको खेतदेखि दक्षिण करिव १५० मिटर सम्म ढुंगा जाली क्रेटिङ्ग गरी खेतियोग्य जमिन बचाउ गर्ने

क्र.सं.	वडा नं.	योजनाको नाम
२६.	३	इनरूवा न.पा. वडा नं. ३ स्थित ट्राफिक कार्यालय दक्षिण इनरूवा न.पा. मुल प्रवेश द्वार गेट निर्माण
२७.	४	राजु मण्डलको घर देखि भोला सरको घर सम्मको बाटो कालोपत्रे गर्ने १००० मिटर
२८.	४	सत्यनारायण मेहताको घर देखि तुलोको कामत सम्म सडक कालोपत्रे गर्ने १००० मिटर
२९.	४	हरि मण्डलको घर देखि सिद्धार्थ प्रा.वि. सम्म ढल निर्माण दुवै तर्फ २००० मिटर
३०.	४	ओगित पंडितको घर देखि हनुमान मन्दिर सम्मको सडक कालोपत्रे गर्ने पुर्व पश्चिम ९०० मिटर
३१.	४	हनुमान मन्दिर देखि मुसहरू पण्डितको घर सम्म दक्षिण उत्तर ६०० मिटर बाटो कालोपत्रे गर्ने
३२.	४	वडामा लघुउद्यमी बनाउन सहयोग गर्ने
३३.	४	वडामा खानेपानी लाईन विस्तार गर्ने
३४.	४	रामजानकी मन्दिर देखि सिद्धार्थ प्रा.वि. समको नहर सिचाईको लागी मर्मत सम्भार गर्ने
३५.	४	सडक बत्ति र तारको ब्यवस्था गर्ने
३६.	४	कुरुवा पुल निर्माण गर्ने पुरानो बाटोमा
३७.	४	पोखरी देखि खोला सम्म कल्भर्ट निर्माण तथा पक्की ढल निर्माण गर्ने
३८.	४	शहरी स्वास्थ्य केन्द्रको पक्की दिवाल निर्माण र भवन मर्मत गर्ने
३९.	४	रेडक्रस प्रा.वि. को घेराबेरा वा कम्पाउण्ड वाल निर्माण गर्ने
४०.	५	श्रमि टोल देखि पुरानो चिनिमिल समम बांकी रहेको कालोपत्रे बनाउने
४१.	५	सामुदायिक भवन सम्पन्न गर्ने
४२.	५	जुटगोदाम देखि कोरेसी टोलको पिच सडक सम्म कालोपत्रे, पक्की नाला सहित
४३.	५	जनजागृती टोलको शोभा ढकालको घर देखि बालकृष्ण निरौलाको घर हुंदै नहर सम्म पानी निकास सहित कालोपत्रे
४४.	५	किसनलाल साहको घर जाने सडकमा कल्भर्ट
४५.	५	हुलाक देखि सिम्वोसिस बोर्डिङ्ग स्कुल सम्म पक्की ड्रेन बनाउने
४६.	५	चांदनी टोलको प्रितीयस बोर्डिङ्ग स्कुलको सडक कालोपत्रे सहित पक्की ड्रेन
४७.	५	आदर्श टोल महेन्द्र चौक देखि प्रगती टोल सम्म कालोपत्रे
४८.	५	महेन्द्र चौक देखि नहर सम्म पक्की ड्रेन
४९.	५	स्वास्थ्य चौकी देखि महेन्द्र राजमार्ग सम्म पक्की ड्रेन
५०.	६	सुनसरी खोला पुर्व छेउमा दाहा संस्कारका लागि घाट निर्माण गर्ने

क्र.सं.	वडा नं.	योजनाको नाम
५१.	६	स्वर्गद्वारी बाटोमा ढल र बृक्षारोपण गर्ने
५२.	६	रिङ्गरोड निर्माण रेडक्रस देखि खिक्रीपट्टि सम्म निर्माण गर्ने
५३.	६	बर्खे डाडा टोलको ६०० मिटर सडक कालोपत्रे गर्ने
५४.	६	इनरुवा ६मा रहेको ऐलानी जग्गा पहिचान र छुट्याई बृक्षारोपण गर्ने
५५.	६	फोहोर व्यवस्थापन गर्न डम्पिङ्ग साईटको व्यवस्था हुनुपर्ने
५६.	६	विरेंद्र टोलको बाटो ढलाई गरी रामजानकी टोलको ढलाई सम्म जोड्ने
५७.	६	ढल निर्माण महेन्द्र राजमार्ग दुवै छेउ सुनसरी र पिपल टोल १००० मिटर
५८.	६	त्रिभुवन टोलको बाटो कालोपत्रे गर्ने ७०० मिटर
५९.	६	ज्ञानोदय टोलको बाटो कालोपत्रे गर्ने ४०० मिटर र कल्भर्ट निर्माण २ वटा
६०.	६	सिचाई गर्नका लागि पुलमा ढोका र ढलान गर्ने बर्खेडाडा टोल
६१.	६	सुर्योदय टोलको ८०० मिटर बाटो मर्मत र कालोपत्रे गर्ने
६२.	६	माहानन्द पञ्चवटी उद्यानको अधुरो कार्य पुरा गर्ने
६३.	६	रामजानकी टोलमा ढलाई गरेको बाटोको छेउमा नाला र २६० मिटर ग्राभेल ४१४ फिट गर्ने
६४.	६	खिक्रीपट्टि देखि बस्नेत टोल सिमा सम्म बाटोमा माटो पुरी ग्राभेल गर्ने
६५.	६	महानन्द टोल देखि सुनसरी टोल, पिपल टोल सम्म बृक्षारोपण गर्ने
६६.	६	नहर देखि स्वर्गद्वारी टोल सम्म ढल निर्माण गर्ने
६७.	६	सुनसरी बहुमुखी क्याम्पसलाई आवश्यक सहयोग गर्ने
६८.	६	कविर कृटि निर्माण गर्न आवश्यक पहल गर्ने
६९.	६	मठ, मन्दिर निर्माण गर्न आवश्यक पहल गर्ने
७०.	६	इनरुवा ६ मा रहेको लक्षित समुदायलाई लघु उद्यम विकास गर्न लघु उद्यमी सृजन गर्ने
७१.	६	मिरमिरे टोलको उत्तर दक्षिण बाटो कल्भर्ट देखि उत्तर नहर सम्म ५०० मिटर ग्राभेल गर्ने
७२.	६	हृदय टोल विकासको ढल निर्माण गर्ने
७३.	६	बस चौक पश्चिम राजमार्ग छेउ छेउमा रहेको ब्यापारिहरूबाट राखिएका निर्माण सामग्रीहरू तत्काल हटाई ब्यवस्थित गराउन आवश्यक कार्यवाही गर्ने
७४.	६	पुरानो चिनिमिल दक्षिणको पुर्व पश्चिम सडकलाई माटो पुरी ग्राभेल गर्ने
७५.	६	बस चौक वरपर ढल निर्माण गर्ने
७६.	६	पुलको छेउ छाउमा जाली लगाउने, सुर्योदय टोल
७७.	७	६ र ७ नं. वडाको सिमामा भएको सार्वजनिक ऐलानी, पैनी उकास जग्गा नाप जांच गरी छुट्याई बस पार्कको निर्माण
७८.	७	इनरुवा ७ को रेडक्रस कार्यालय भएको एरियामा रहेको संचालीत ग्राभेल बाटो सबैमा कालोपत्रे

क्र.सं.	वडा नं.	योजनाको नाम
७९.	७	सत्यनारायण साहको घर देखि दक्षिण विहिवारे हाट दुवै पट्टि पक्की ढल निर्माण र टेलिकम देखि पश्चिम मुख्य पिच सडक सम्म दक्षिण तर्फ एक भागमा पक्की ढल निर्माण
८०.	७	बाल मन्दिर नि.मा.वि. को भवन निर्माण
८१.	७	राम बहादुर बस्नेत निवासमा संचालन शहरी स्वास्थ्य केन्द्रको केन्द्र व्यवस्थापन तथा भवन निर्माण
८२.	७	रामजी भवन देखि पश्चिम नहर भि.सी. छेउ सम्म बाटोको दक्षिण तर्फ एक भागमा पक्की नाला निर्माण कार्य गर्ने
८३.	७	वडा नं. ७ मा भएको विभिन्न ठाउँको बाटोको जग्गा ब्यक्तिको नाममा भएकोले नियमानुसार नेपाल सरकारको नाममा कायम गर्न आवश्यक कार्यवाहीको प्रकृया बढाउने
८४.	८	श्रीलालको घर देखि दक्षिण बबिया सिमा सम्म ढल निर्माण
८५.	९	कमल मार्ग (क्याम्पस रोड), भानु मार्ग, शान्ति टोल, रामनगर टोल (कोल्ड स्टोरेज टोल) कालोपत्रे गर्ने
८६.	९	देउराली टोलको अन्तिममा कल्भर्ट बनाउने
८७.	९	श्रमजिवि टोलको बाटो पक्की गर्ने
८८.	९	शंकरपुर शाखाको नहर उत्तरको ड्रेन सफा गर्न न.पा. साग समनवय गर्ने
८९.	९	शारदा उ.मा.वि. को घरको टिन फेर्न न.पा. सँग मांग गर्ने
९०.	९	मिलन टोल अन्तरगतको सडक कालोपत्रे गर्ने, मुख्य सडकमा कन्टेन्टर राख्ने
९१.	९	राम मन्दिर एरियाको सानो बाटो पक्की गर्ने, आदर्श मार्ग बाट नेवार टोल जोड्ने बाटो ग्राभेल गरि बिजुलीको विस्तार गर्ने
९२.	९	त्रिशुली मार्ग, लालिगुराँस टोल र श्रमजिवि मार्गमा ३ फेस तार विस्तार गर्ने
९३.	९	आदर्श मार्गमा रहेको आदर्श तरकारी समुहलाई च्याउको विउ साथै च्याउ भण्डारन र कार्यालय कक्षको लागी साभेदारीमा भवन निर्माण
९४.	९	चौधरी टोलको अन्तिममा पोखरी छेउ कल्भर्ट निर्माण र चौतारी टो.वि.स. को कच्ची बाटोमा माटो पुरी ग्राभेल गर्ने
९५.	९	वलाहा बहुमुखी क्याम्पस सम्म पुग्ने सडक पक्की, खानेपानी, बिद्युत र क्याम्पसलाई नियमित अनुदानको ब्यवस्था
९६.	९	प्रगतीपथको सडकको दुवैपट्टि पक्क नाला निर्माण र शिव भगवती मन्दिर अगाडी ह्युमपाईप राख्ने
९७.	९	चौधरी टोलको विच देखि (साविक पैनी), त्रिशुली मार्ग सम्मको बाटो माटो पुरी ग्राभेल गर्ने
९८.	९	९ नं. वडाको बाढीको टुलो समस्या भएकोले नारा र ड्रेन सफाको ब्यवस्था
९९.	१०	दुहवी इनरूवा दुवै तर्फको ढल निकास गर्ने



क्र.सं.	वडा नं.	योजनाको नाम
१००.	१०	भकनभोरा जाने बाटो पुरानो नहर सम्म कर्ण बहादुर विक. को घर जाने बाटो, मानव पोखरेलको घर पुर्व लाटीमाई थान सम्म, लिला श्रेष्ठ, टंकनाथ घिमिरेको घर जाने बाटो कालोपत्रे गर्ने
१०१.	१०	सर्वेश्वर शिव मन्दिर माथी सामुदायिक भवन निर्माण गर्ने
१०२.	१०	मधेशा ७ गोहलको घर देखि पश्चिम वडा नं. ९ को उत्तर दक्षिण हुँदै चौधरी टोल सम्म नयाँ बाटो कायम गर्ने
१०३.	१०	भेग बहादुर पैनी ईटा भट्टा, बाङ्गे पुल देखी जवुव हुदै वविया लाई जोड्ने
१०४.	१०	वडा नं १० का लाई खुल्ला दिशा मुक्त क्षेत्र घोषणा गर्ने
१०५.	१०	वडा नं. १० का सबै शाखा बाटोहरूको ढल निकास गर्ने
१०६.	१०	वडा नं. १० का सबै शाखा बाटो नाला सफाई तथा ठाउ ठाउमा ह्युमपाईप राखी सरसफाई गर्ने

### निर्णय नं. १९ (उन्नाईस)

आ.ब. ०७२।०७३ मा इलाका स्तरीय गोष्ठी हुँदै निम्नानुसार योजना तथा कार्यक्रमहरू जिल्ला विकास समितिको कार्यालयमा पठाउने निर्णय गरियो ।

क्र.सं.	वडा नं.	योजनाको नाम
१.	३	संकल्प सि.वि.आर. नेपाल पुर्नस्थापना गृह निर्माण तथा संचालन
२.	३	मालपोत कार्यालय अगाडी राजमार्ग जाने सडक आर.सी.सी. गर्ने
३.	४	दलित तथा गरिव बिद्यार्थी अध्ययनरत रेडक्रस प्रा.वि. को कम्पाउण्ड वाल निर्माण ।
४.	१, २, ३	न.पा. क्षेत्रमा रहेको पक्की नालामा स्ल्याव निर्माण ।
५.	१, २, ६	नगरका प्रमुख चौक बसपार्क, जिल्ला प्रहरी हुँदै जि.वि.स. चौक वरिपरि सि.सि. टिभि क्यामरा जडान
६.	न.पा. क्षेत्र	सौर्य सडक बत्ति कार्यक्रम
७.		दमकल (विपद) संचालन ब्यवस्थापनमा सहयोग
८.	१	मदर्शा जाने सडक आर.सी.सी. गर्ने
९.	३	कंशमरण जाने सडक आर.सी.सी गर्ने
१०.	७	बस्नेत टोल देखि सशस्त्र प्रहरी वल तर्फ गएको सडक ग्राभेल गर्ने

### निर्णय नं. २० (विस)

आ.ब. ०७२।०७३ मा जिल्ला विकास समिति हुँदै राष्ट्रिय योजना आयोगमा निम्नानुसारको योजनाहरू मांग गरि पठाउने निर्णय गरियो ।

क्र.सं.	योजनाको नाम
१.	इनरुवा न.पा. क्षेत्र भित्र १० कि.मी. पक्की ढल स्ल्याव कभर सहित निर्माण
२.	खेलकुद मैदानमा कम्पाउण्ड वाल निर्माण

क्र.सं.	योजनाको नाम
३.	घण्टाघर सहितको महानन्द पंचवटी पार्क निर्माण
४.	सभा गृह भवन निर्माण
५.	सुनसरी खोलमा हाईड्रोपावर निर्माण

### **निर्णय नं. २१ (एक्काईस)**

आ.ब. ०७०।०७१ मा जगेडा कोष र न.पा. को लागत साभेदारीमा संचालीत इनरूवा न.पा. वडा नं. ३ स्थित मवेशी हाट ब्यवस्थापनको कार्यलाई परिमार्जन गरी सिटी हल निर्माण गर्ने निर्णय गरियो ।